

## **Wielki Gościńiec Litewski (WGL) – reaktywacja historycznego traktu oraz funkcjonowanie Lokalnej Organizacji Turystycznej jako koordynatora szlaku**

Paulina Sulich

*p.sulich@student.uw.edu.pl*

*Wydział Geografii i Studiów Regionalnych, Uniwersytet Warszawski*

Piotr Kociszewski

*p.kociszewski@uw.edu.pl*

*Wydział Geografii i Studiów Regionalnych, Uniwersytet Warszawski;*

*Szkoła Główna Turystyki i Hotelarstwa VISTULA*

### **Abstrakt:**

Wielki Gościńiec Litewski to tematyczny szlak kulturowy, który powstał, aby promować dziedzictwo kulturowe i przyrodnicze, a także przyczynić się do rozwoju turystyki Wschodniego Mazowsza oraz terenów Podlasia. Współcześnie funkcjonuje on na bazie dawnego traktu historycznego, przede wszystkim gościńca pocztowego, łączącego niegdyś dwie stolice – Warszawę oraz Wilno. W artykule skupiono się na charakterystyce współczesnego szlaku Wielkiego Gościńca Litewskiego, przedstawiono uwarunkowania historyczne jego powstania, a także powołania Lokalnej Organizacji Turystycznej jako koordynatora szlaku. Omówiono różne aspekty funkcjonowania LOT oraz realizowane projekty.

**Słowa kluczowe:** tematyczny szlak kulturowy, trakt historyczny, Wielki Gościńiec Litewski, Mazowsze

### **Wprowadzenie**

Wielki Gościńiec Litewski to w ujęciu historycznym jeden z ważniejszych traktów handlowo-pocztowych, który łącząc przez kilka stuleci ziemie polskie i litewskie stanowił główną arterię między Warszawą a Wilnem. Aktualnie Wielki Gościńiec Litewski funkcjonuje jako tematyczny szlak kulturowy, który powstał aby promować dziedzictwo kulturowe i przyrodnicze, a także przyczynić się do rozwoju turystyki Wschodniego Mazowsza oraz terenów Podlasia. Formuła w jakiej powrócił Wielki Gościńiec Litewski, a więc niejako reaktywacja traktu historycznego w postaci szlaku kulturowego to możliwość, przy założeniu właściwego zaplanowania, stworzenia solidnego projektu i koncepcji oraz późniejszej sprawnej koordynacji powstałego w ten sposób sieciowego produktu turystycznego, a w szerszej skali – wzrostu rozpoznawalności obszaru oraz zwiększenia ruchu turystycznego.

Celem głównym artykułu jest zatem próba wieloaspektowej charakterystyki funkcjonowania Wielkiego Gościńca Litewskiego jako współczesnego tematycznego szlaku kulturowego<sup>1</sup>. W niniejszym tekście omówiono uwarunkowania historyczne

---

<sup>1</sup> Zawarte w prezentowanym opracowaniu treści stanowią tylko częściowe wyniki szerszego procesu badawczego, związanego z przygotowaniem pracy magisterskiej, a wcześniej pracy licencjackiej na Wydziale Geografii i Studiów Regionalnych Uniwersytetu Warszawskiego przez P. Sulich, pod

dzisiejszego szlaku tematycznego, a więc najważniejsze wątki z historii dawnego traktu. Ponadto przedstawiono etapy przeprowadzonej reaktywacji, szczególnie zwracając uwagę na rolę w tym procesie Lokalnej Organizacji Turystycznej Wielkiego Gościńca Litewskiego jako koordynatora szlaku, poprzez przywołanie jej struktury, zakresu działań oraz charakterystyki realizowanych działań. Tak przyjętym celom, zarówno na poziomie ogólnym i szczegółowym odpowiada struktura artykułu, prowadząc czytelnika przez kolejne aspekty powstania, reaktywacji i aktualnego funkcjonowania Wielkiego Gościńca Litewskiego, szczególnie z perspektywy zarządzającej nim Lokalnej Organizacji Turystycznej.

Informacje przedstawione w artykule oparte zostały przede wszystkim na pogłębionej analizie literatury przedmiotu, dokumentów oraz innych źródeł (w tym internetowych). Kluczowym źródłem informacji umożliwiającym przybliżenie historii traktu handlowo-pocztowego Wielkiego Gościńca Litewskiego było opracowanie G. Ryżewskiego (2013) *Wielki trakt Warszawa – Wilno w XVIII wieku*. Z kolei zagadnienia związane z reaktywacją historycznego gościńca w formule tematycznego szlaku kulturowego opisano opierając się w głównej mierze na dokumentach Lokalnej Organizacji Turystycznej Wielki Gościńiec Litewski, którymi były *Statut LOT WGL* oraz sprawozdania merytoryczne z działalności organizacji z poszczególnych lat, a także informacjach i danych dostępnych na stronach internetowych (przede wszystkim oficjalnej strony szlaku *Lokalna Organizacja Turystyczna Wielki Gościńiec Litewski* oraz strony na portalu społecznościowym Facebook – *WGL Wielki Gościńiec Litewski*).

Ten wspólny artykuł jest ponadto próbą synergii dwóch spojrzeń badawczych, tj. właściwych badań Pauliny Sulich, o charakterze jakościowym, związanych z przeprowadzeniem indywidualnych wywiadów pogłębionych z członkami LOT WGL oraz perspektywy Piotra Kociszewskiego – badacza, ale i właściciela warszawskiego biura podróży – organizatora turystyki oraz aktywnego pilota wycieczek, w którego przypadku doświadczenia związane z WGL wynikają przede wszystkim z realizacji wielu zróżnicowanych imprez turystycznych, a przez to bezpośredniej obserwacji (uczestniczącej) rozwoju szlaku i funkcjonujących w jego strukturze obiektów. Należy

---

kierunkiem P. Kociszewskiego. Tematycznie dotyczyły one właśnie turystyki kulturowej na wschodnim Mazowszu, a w tym kontekście funkcjonowania WGL jako tematycznego szlaku kulturowego. W niniejszym artykule skupiono się celowo raczej na opisie szlaku, uwarunkowaniach jego powstania oraz aktualnego funkcjonowania, bazując na materiałach źródłowych, lecz jednocześnie zakładając kontynuację rozważań w formule kolejnego opracowania, skupiając się wówczas na bezpośredniej prezentacji danych pierwotnych uzyskanych w toku badań.

podkreślić również, iż mimo, że w niniejszym artykule nie są bezpośrednio przywołane wypowiedzi respondentów ze zrealizowanych indywidualnych wywiadów pogłębionych, to wiele informacji oraz wniosków z nich pochodzących implementowano w treść poruszanych zagadnień.

W ujęciu przestrzennym, podobnie jak i w całym procesie badawczym, również w tym artykule skupiono się na mazowieckim odcinku szlaku, a więc trasę od Warszawy do miejscowości Frankopol. Zakres czasowy opracowania to przede wszystkim lata 2006-2019, a więc okres od zrodzenia się pomysłu utworzenia szlaku do momentu otwarcia jednego z ważniejszych obiektów sieci – Muzeum Wielkiego Gościńca Litewskiego. Jednocześnie należy zaznaczyć, że do scharakteryzowania niektórych aspektów omawianego szlaku oraz zarysowania kontekstu przywoływano również wydarzenia z roku 2020. Wybrane zagadnienia zostały zilustrowane dodatkowo materiałem kartograficznym oraz przedstawione za pomocą schematów, porządkujących przede wszystkim aspekty chronologiczne realizowanych działań.

### **Tematyczne szlaki kulturowe – współczesny trend w turystyce kulturowej**

W ciągu ostatnich kilkunastu lat zauważyć można wzrost zainteresowania polskich badaczy problematyką tematycznych szlaków kulturowych. Tym samym literatura przedmiotu wzbogacana jest o nowe publikacje uwzględniające i poddające analizie różnorodne aspekty związane z owym zagadnieniem w ogóle jako całości (m. in.: Gawęł 2011, Góral 2016, Kuleczka 2007, Mikos von Rohrscheidt 2010), jak również poświęcone konkretnym szlakom (m. in.: Karczewska, Karczewski 2019; Mikos von Rohrscheidt 2013; Wieszaczewska 2015). Badania przeprowadzone w ramach jednego z takich projektów<sup>2</sup> wskazały, iż w Polsce wytyczonych zostało, uwzględniając zarówno szlaki materialne, jak i wirtualne, ponad 600 tematycznych szlaków kulturowych (stan na 2016 rok) [Gawęł 2016]. Zatem, wyraźnie uwidacznia się również popularność tychże struktur w działaniach podmiotów mających na celu promocję regionu i rozwój turystyki. Biorąc pod uwagę powyższe, można wysnuć stwierdzenie, iż zarówno w teorii, jak i w praktyce, tematyczne szlaki kulturowe stały się pewnego rodzaju trendem we współczesnej turystyce kulturowej. Wzbudzając

---

<sup>2</sup> Dwuletni projekt badawczy pod tytułem „Szlaki kulturowe jako medium zmian w kulturze” zrealizowany w ramach programu „Obserwatorium Kultury 2015” (współfinansowany przez Ministerstwo Kultury i Dziedzictwa Narodowego) przez zespół badawczy pod kierownictwem E. Bogacz-Wojtanowskiej, Ł. Gawła oraz A. Góral. Efektem oraz podsumowaniem badań było wydanie w 2016 roku monografii o jednakowo brzmiącym tytule.

zainteresowanie turystów ciągle zyskują na znaczeniu, tym samym stanowią jeden z ważniejszych elementów szeroko rozumianej oferty turystyki kulturowej.

Przyczyn tej rosnącej popularności należy upatrywać w kilku aspektach. Po pierwsze, jak wskazuje A. Pudelko [2016, s. 35] „powstają one w naszym kraju masowo, ponieważ z ich wyznaczeniem nie wiążą się żadne restrykcje”, innymi słowy – nie istnieją konkretnie wskazane regulacje prawne odnoszące się do tworzenia i funkcjonowania szlaków. Co więcej, w obowiązujących aktach prawnych nie zostało nawet sprecyzowane rozumienie pojęcia *szlaku turystycznego*. W zasadzie jedynym formalnym, polskim aktem odnoszącym się do szlaków turystycznych (notabene dotyczącym głównie kwestii ich znakowania) jest *Instrukcja znakowania szlaków turystycznych* wydana w 2007 roku staraniem PTTK [Kołodziejczyk 2015]. Jednakże należy zaznaczyć, iż dokument ten nie posiada „rangi prawa powszechnie obowiązującego, a odnosi się jedynie do działań Towarzystwa” [Kołodziejczyk 2015, s. 15].

Tematyczne szlaki kulturowe cechują się znaczną pojemnością formy, wielowymiarowością oraz złożonością, co sprawia, iż jak pisze Ł. Gawęł [2011, s. 13] „sprawdzają się one w odniesieniu do różnych elementów dziedzictwa (łącznie z dziedzictwem niematerialnym), umożliwiając ochronę (m.in. poprzez przywrócenie pamięci o nich) obiektów szczególnie wrażliwych, niejednokrotnie wręcz skazanych na zapomnienie, a w konsekwencji tego – zniszczenie”. Zatem, stanowią one „nowoczesne narzędzia zarządzania dziedzictwem kulturowym” [Gawęł 2011, s. 9]. Dodatkowo wpisany w definicję *szlaku* motyw przemieszczania się między obiektami czy miejscowościami to promocja nie tylko miejsc będących celem podróży, bowiem to również możliwość wyeksponowania pozostałych walorów turystycznych danego obszaru (Gawęł 2011).

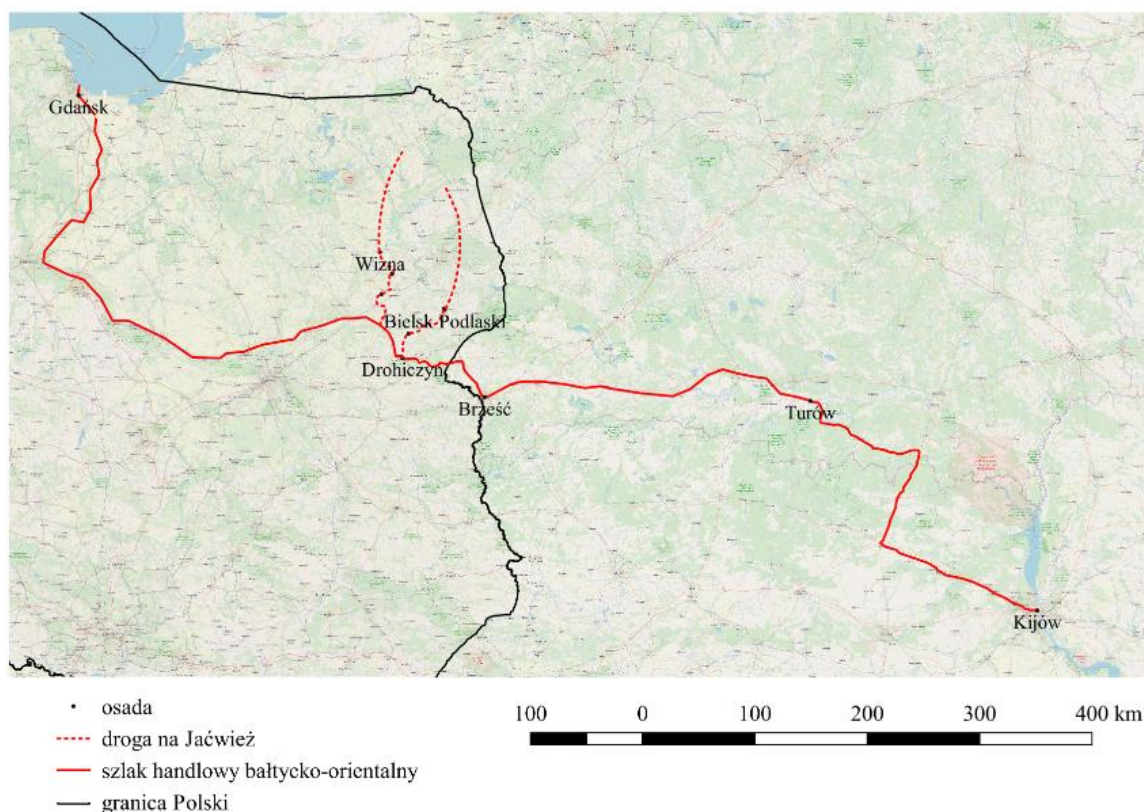
Konkludując, modne obecnie tematyczne szlaki kulturowe niosą ze sobą ogromny potencjał. Szerokie spektrum oddziaływania na wielu płaszczyznach głównie może być widoczne w formie stymulowania rozwoju turystyki i zwiększenia rozpoznawalności obszaru, którego one dotyczą. Jedną z dróg do osiągnięcia tego sukcesu turystycznego jest wzajemna współpraca, którą w ujęciu ekonomicznym można również określić *sieciowaniem*, a więc synergią działań poszczególnych wytwórców dóbr i usług - produktów turystycznych. O tym czy dany region zbuduje konkurencyjny i zróżnicowany sieciowy produkt turystyczny, zdaniem M. Kachniewskiej [2015, s. 8], decydują „zasoby niematerialne, głównie wiedza i informacja przekształcane w kapitał

ludzki i społeczny (w tym określony układ relacji i zdolności współpracy, zaufanie do władz lokalnych, zdolność partnerstwa publiczno-prywatnego itd.)”.

Przedstawione powyżej atrybuty sieciowego produktu turystycznego będą przydatne w dalszym toku rozważań, bowiem zostaną wykorzystane do analizy współczesnego funkcjonowania Wielkiego Gościńca Litewskiego i próby finalnego określenia jego charakteru oraz oferty podmiotów go tworzących. Wpierw jednak warto przedstawić w skróconej formie jego historyczne uwarunkowania i aktualny przebieg reaktywowanego traktu historycznego.

### **Wielki Gościńiec Litewski jako trakt (szlak) historyczny**

Wielki Gościńiec Litewski na kartach historii zapisał się jako jedna z ważniejszych dróg łącząca ziemie polskie i litewskie, bowiem przez kilka stuleci stanowił główne połączenie między Warszawą a Wilnem. Początkowo funkcjonował on w formule szlaku komunikacyjnego i handlowego (od XV do XVIII wieku, niemniej należy zaznaczyć, iż jego początki sięgają już IX wieku), a następnie również traktu pocztowego (od XVI do XVIII wieku) [Ryżewski 2013]. Arteria przebiegała przez ziemie, które począwszy od X wieku, a więc od momentu włączenia ich do państwa Piastów, nieprzerwanie przez kolejne stulecia, pozostawały obszarem granicznym. Usytuowanie nad rzekami skrajnymi, a mianowicie Liwcem i Bugiem, powodowało, że owe ziemie stały się strefą przejściową, pograniczem kulturowym pomiędzy Wschodem a Zachodem, cywilizacją bizantyjską a cywilizacją rzymską [Ryżewski 2013]. Istotnie, to głównie na terenie Podlasia, a także, co prawda w mniejszym stopniu, wschodniego Mazowsza, dochodziło do spotkania, jak również przenikania się różnorodnych wpływów, narodowości, religii, tradycji czy też kultur.



Ryc. 1. Prawdopodobna trasa szlaku bałtycko-orientalnego oraz dróg na Jaćwież w okresie od IX do XII wieku

Źródło: opracowanie P. Sulich na podstawie: Ryżewski 2013  
(źródło podkładu mapy: OpenStreetMap)

Początkowo ten swoisty tygiel tworzyli przybywający ze wschodu prawosławni Rusini i Litwini oraz ludność zajmująca ziemie zachodnie, czyli Mazowszanie, którzy z kolei egzystowali według doktryny rzymskokatolickiej [Ryżewski 2013]. W XIV wieku dołączyli do nich Żydzi, a dwa stulecia później barwną mozaikę kulturową wzbogacili również zwolennicy reformacji, głównie kalwiniści i luteranie. Wielowiekowa obecność Wielkiego Gościńca Litewskiego w dziejach Rzeczypospolitej, jako kluczowego traktu łączącego Warszawę z Wilnem, spowodowała, iż był on świadkiem wielu wydarzeń historycznych o różnym charakterze. Gościniec był często i regularnie używany, tym samym panował na nim znaczny ruch. Na szlaku spotykali się ludzie różnorodni pod wieloma względami, między innymi byli to przedstawiciele odmiennych narodowości, kultur czy religii, ale również należący do różnych warstw społecznych czy grup zawodowych: kupcy, posłańcy pocztowi, szlachta, arystokraci, królowie, słynni podróżnicy i inni [Ryżewski 2013]. Owe aspekty sprawiają, iż Wielki Gościniec Litewski wyróżnia się bogatą, ciekawą, ale także zawiłą

i czasem niejednoznaczna historią, którą warto pokrótce przybliżyć, a docelowo promować turystycznie.

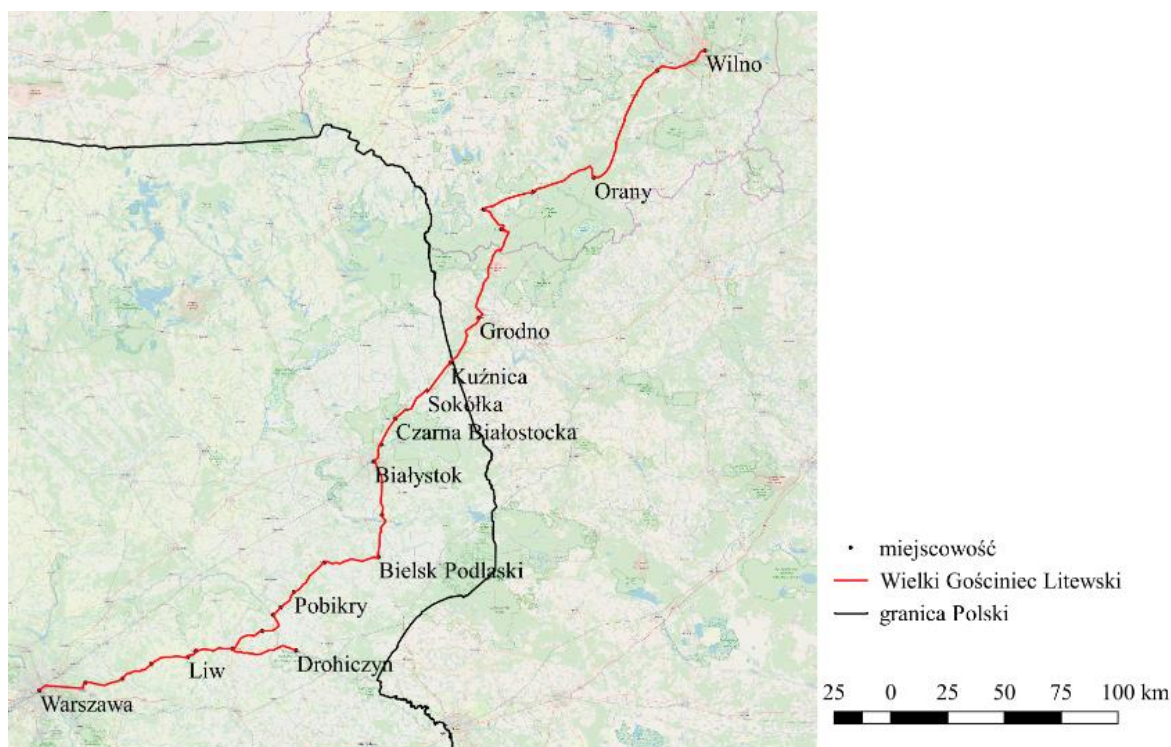
Kluczowym w dziejach szlaku był przełom XVI i XVII wieku, kiedy to rozpoczął się proces przenoszenia rezydencji królewskiej z Krakowa do Warszawy. Jednocześnie najważniejsza arteria Rzeczypospolitej Obojga Narodów, jaką była trasa Kraków – Wilno, czyli Szlak Jagielloński, stopniowo traciła na znaczeniu [*Szlak Jagielloński – Unia Szlaków Zachód-Wschód*, 04.03.2020]. Funkcje stolicy przejęła Warszawa, a tym samym krwioobieg państwa stało się nowe połączenie między stolicami, czyli trasa Warszawa – Wilno, którą był Wielki Gościniec Litewski. Odtąd służył on jako droga królewska, a także główny szlak handlowo-komunikacyjny Rzeczypospolitej Obojga Narodów.

Zasadniczą zmianą, będącą następstwem przeniesienia dworu królewskiego na Mazowsze była reorganizacja poczty. Historia owej instytucji na ziemiach polskich sięga przełomu X i XI wieku, kiedy to Bolesław Chrobry, głównie ze względów obronno-strategicznych, wprowadził tzw. system podwód, czyli obowiązek dostarczania dworowi i rycerstwu korespondencji przez posłańców zwanymi komornikami [Zimowski 1972]. System komunikacji zwany pocztą narodził się dopiero w 1558 roku, gdy ówczesny król Zygmunt August uruchomił własną, regularną pocztę królewską (prywatną, utrzymywaną przez władcę), której głównym zadaniem było przekazywanie informacji i wiadomości między Krakowem a Wenecją [Jakubowski 1958]. Od tego czasu sieć pocztowa była systematycznie rozbudowywana, na co wpływ miał również rozwój powiązań handlowych i wynikające z tego wzmożone kontakty kupieckie. G. Ryżewski [2013, s. 12] podkreśla, iż rola w komunikacji jaką pełniła poczta była znacząca, gdyż „służyła nie tylko do przewozu listów i przesyłek wartościowych, ale przed upowszechnieniem się komunikacji kolejowej jednym z jej głównych zadań był przewóz pasażerów”.

Za czasów Stefana Batorego, instytucja przybrała nazwę Poczty Polskiej z siedzibą w Krakowie, skąd wyruszała poczta włoska (utrzymana z 1558 roku) oraz litewska. Regularne połączenie pocztowe Krakowa z Wilnem było rezultatem częstych wizyt i rezydencji króla na Litwie [Jakubowski 1958]. Zatem funkcjonowanie tejże instytucji ściśle i nierozdzielnie związane było z osobą władcy, dlatego też zmiana miejsca przebywania Zygmunta III Wazy skutkowałą uwzględnieniem nowej stolicy w sieci połączeń pocztowych. Warto dodać, iż Poczta Polska stała się instytucją

państwową na mocy ordynacji z 1674 roku wprowadzonej przez Władysława IV Wazę [Poczta Polska, 08.03.2020].

Wiek XVIII przyniósł reformy w zakresie funkcjonowania poczty, szczególnie istotne z punktu widzenia podjętego tematu. Wymienić należy cztery dokumenty. Pierwszy, to konstytucja z 1717 roku wydana przez Augusta II Mocnego na mocy której usprawniono już istniejące sieci, a także rozbudowano o nowe połączenia system pocztowy na Litwie [Zimowski 1972]. Kolejne rozporządzenia wprowadził w 1764 roku Stanisław August Poniatowski. Były to kolejno: „Uniwersał w sprawie poczty”, „Instrukcja dla innych pocztmagistrów poczt koronnych i Wielkiego Księstwa Litewskiego” oraz „Zupełna taksa pocztowa na listy, tak do cudzych krajów w Koronie, jak i W. Ks. Litewskiego” [Poczta Polska, 08.03.2020]. W II połowie XVIII wieku Poczta Polska rozkwitła – tworzone były nowe sieci pocztowe, trakty, a wzdłuż nich budowano elementy, wymaganego w dokumentach, wyposażenia usługowo-technicznego, którymi były między innymi stacje pocztowe [Zimowski 1972]. Były one zakładane w miastach bądź osadach i pełniły funkcję urzędu pocztowego oraz zajazdu, a więc podróżnym oferowały zmianę koni, nocleg i wyżywienie.



Ryc. 2. Trasa Wielkiego Gościńca Litewskiego w XVIII wieku

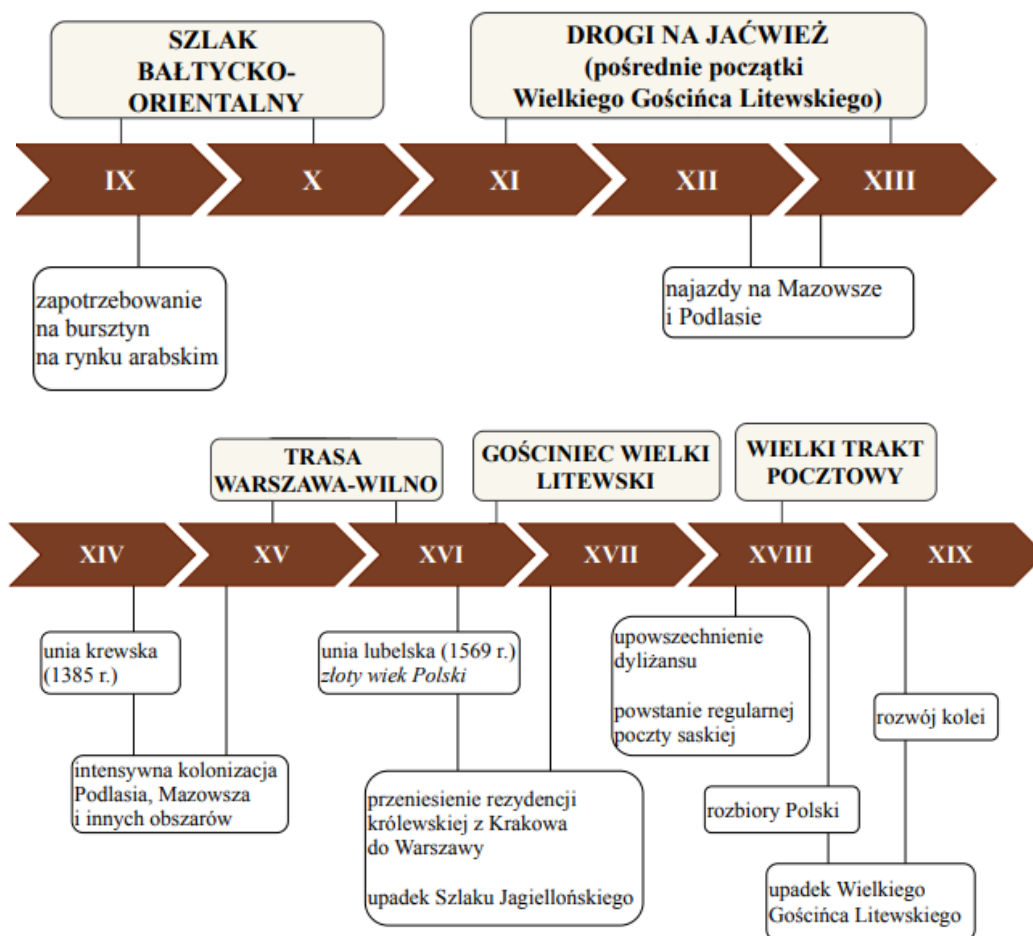
Źródło: opracowanie P. Sulich na podstawie: Ryżewski 2013  
(źródło podkładu mapy: OpenStreetMap)



W II połowie XVIII wieku Wielki Gościńiec Litewski nazywany był Wielkim Traktem Poczтовым i stanowił, zdaniem G. Ryżewskiego [2013, s. 12] „najważniejsze i najchętniej używane połączenie między Warszawą a Wilnem obsługiwane przez instytucję poczty”. Omawiany trakt obsługiwało 20 stacji pocztowych oddalonych od siebie średnio co trzy ówczesne mile, czyli około 22 km [Ryżewski 2013]. Zlokalizowane były one w: Okuniewie, Stanisławowie, Makowie (obecnie Makowiec Mały i Makowiec Duży), Węgrowie, Sokołowie, Grannym, Pobikrach, Brańsku, Bielsku Podlaskim, Wojszkach, Białymstoku, Buksztelu (dziś Czarna Białostocka), Sokółce, Kuźnicy, Grodnie, Rotnicy (obecnie część miasta Druskienniki), Mereczu, Oranach, Lejpunach i Świątniku.

Wymienione aspekty sprawiły, iż czasy świetności Wielkiego Gościńca Litewskiego datuje się na XVII oraz XVIII wiek. Mimo, że te stulecia stanowiły powolny upadek Rzeczypospolitej Obojga Narodów i państwo zmagало się z wieloma problemami, szlak oraz miejscowości leżące na osi i w jej sąsiedztwie, rozwijały się, a także kształtowały się stosunki polityczne i społeczno-gospodarcze. Funkcjonowanie szlaków komunikacyjnych stopniowo zanikało już po I rozbiórce Polski, czyli w 1772 roku. Kolejne rozbiory w 1793 oraz 1795 roku przerwały tradycyjny układ komunikacyjny oraz sieci powiązań między historycznymi dzielnicami, a w ich miejsce powstały nowe ośrodki handlowe [Ryżewski 2013]. Do definitywnego końca Wielkiego Gościńca Litewskiego przyczynił się rozwój kolei.

Poniższy schemat (ryc. 3) stanowi niejako uporządkowanie i podsumowanie historii Wielkiego Gościńca Litewskiego, który aktualnie po blisko 200 latach nieobecności powrócił w formule tematycznego szlaku kulturowego, by promować i rozwijać turystykę na terenie wschodniego Mazowsza i Podlasia



Ryc.3. Wielki Gościńca Litewski jako trakt handlowy i pocztowy – zarys historii

Źródło: opracowanie własne P. Sulich

### Reaktywacja historycznego traktu pocztowego jako tematycznego szlaku kulturowego – „nowy rozdział” Wielkiego Gościńca Litewskiego

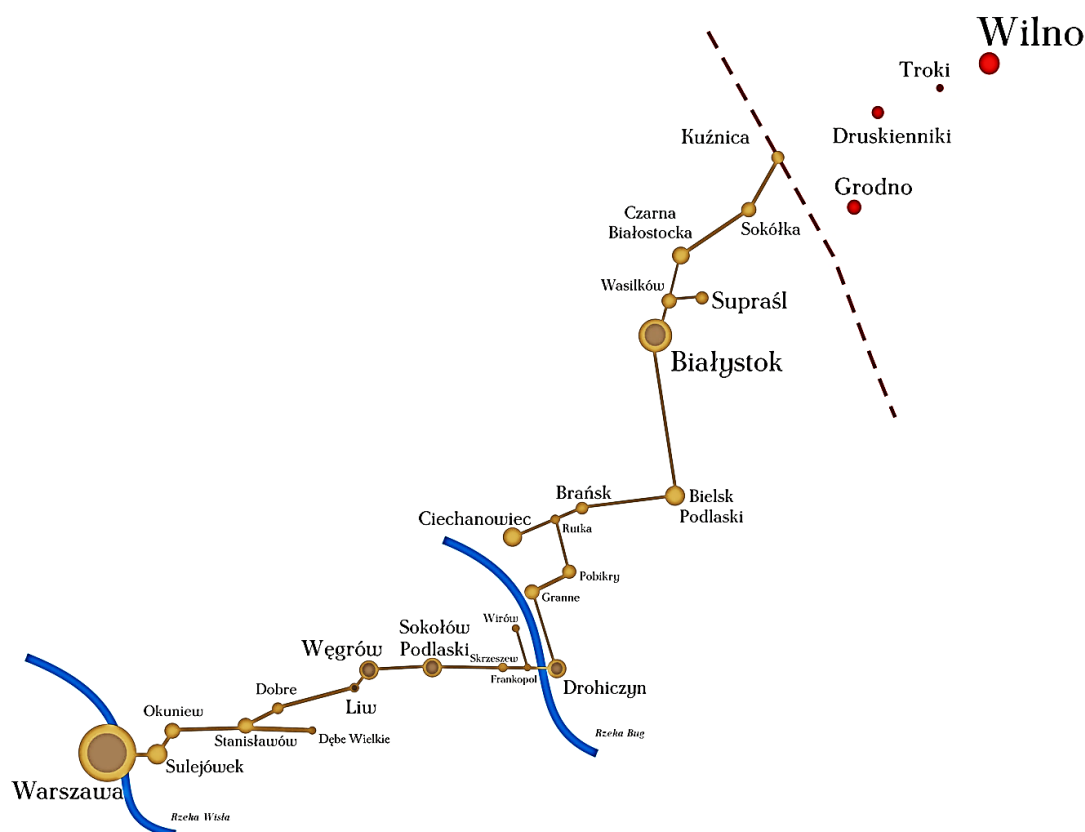
W 2006 roku zostało wydane obszerne opracowanie dotyczące historii Sokołowa Podlaskiego oraz okolic miasta<sup>3</sup>. Na kartach wielowiekowych dziejów tego regionu niejednokrotnie pojawiało się hasło *Gościńca Wielki Litewski, Trakt Warszawa – Wilno* czy też *Wielki Trakt Pocztowy* jako ważna arteria, szlak handlowo-pocztowy, mający znamienity wpływ nie tylko na rozwój miasta, ale również na losy sąsiadujących z nim ziem. Ówczesna dyrektor Sokołowskiego Ośrodka Kultury, etnograf Maria Koc, po zapoznaniu z monografią, stwierdziła, iż nie w sposób pominąć tak ważnego, silnie wpisanego w historyczny obraz regionu, aspektu będącego zarazem wyróżnikiem tych ziem. Właśnie z inicjatywy M. Koc powstał pomysł by wykorzystać ten fakt i podążając

<sup>3</sup> Ryzewski G. (red.), 2006, *Sokołów Podlaski. Dzieje miasta i okolic*, Urząd Miasta Sokołów Podlaski, Sokołów Podlaski – informacje o historycznym Wielkim Gościńcu Litewskim pojawiają się w wielu miejscach publikacji, między innymi na stronach numer: 23, 56, 252, 352 oraz 697.

za trendami współczesnej turystyki kulturowej, wskrzesić, jak to określił R. Postek (obecny prezes LOT WGL i dyrektor liwskiego zamku), „zaginioną autostradę Rzeczypospolitej Szlacheckiej” w postaci tematycznego szlaku kulturowego, co też poczyniono.

Trasa współczesnego Wielkiego Gościńca Litewskiego (ryc. 4) to dość wierne odwzorowanie traktu historycznego. Ze względu na znaczną odległość jaka dzieli początkowy i końcowy punkt (ponad 500 km), wyznaczono dwa etapy wędrowki. Turysta podróżując owym szlakiem turystycznym może wyruszyć z Warszawy, dokładnie z ul. Krakowskie Przedmieście 25 spod budynku, który kiedyś stanowił gmach Poczty Saskiej, a dzisiaj pełni funkcję Prokuratury Apelacyjnej. Dalej, podążając drogą wojewódzką numer 637 może kierować się na wschód. Następnie może jechać przez warszawską Pragę do Sulejówka, a następnie odwiedzić kolejne miejscowości: Okuniew, Stanisławów, Dobrze, Pniewnik, Roguszyn, Liw, Węgrów, Sokołów Podlaski, Skrzyszew, Drohiczyn, Granne, Perlejewo, Pobikry, Brańsk, Bielsk Podlaski, Haćki, Wojszki, Białystok, Wasilków, Czarną Białostocką, Sokółkę oraz Kuźnicę Białostocką, gdzie kończy się pierwszy etap podróży. Główną zmianą, która została wprowadzona w przebiegu historycznego traktu na rzecz współczesnego szlaku turystycznego to sposób pokonania naturalnej bariery – rzeki Bug. Historycznie była to przeprawa rzeką z miejscowości Krzemień leżącej po stronie mazowieckiej, do podlaskiej miejscowości Granne. Natomiast obecnie ciek przemierzany jest mostem prowadzącym z miejscowości Frankopol do Drohiczyzna, z którego kierując się w stronę Perlejewo, dalej na Granne turysta wraca na historyczną trasę Wielkiego Gościńca Litewskiego. Należy dodać, iż trasa tematycznego szlaku kulturowego obejmuje również miejscowości, które historycznie nie należały do Wielkiego Gościńca Litewskiego, jak chociażby Dębe Wielkie, Mińsk Mazowiecki, czy też Wirów, Ciechanowiec, Supraśl, a więc stworzona została swego rodzaju otulina by promować nie tylko obiekty kluczowe, czyli znajdujące się na głównej trasie, ale również te będące w jej sąsiedztwie.

Drugi etap podróży Wielkim Gościńcem Litewskim rozpoczyna się po przekroczeniu granicy polsko-białoruskiej i biegnie przez Grodno, Rotnicę, Merecz, Orany, Troki, docierając do ostatniego „przystanku” – Wilna, po oczywiście przekroczeniu po drodze również granicy litewsko-białoruskiej.



Ryc. 4. Trasa tematycznego szlaku kulturowego Wielkiego Gościńca Litewskiego

Źródło: Lokalna Organizacja Turystyczna Wielki Gościńca Litewski, <http://wielkigoscinielitewski.pl/> (16.02.2020)

Wybór formuły tematycznego szlaku kulturowego był naturalnym, czy też oczywistym ze względu na, poza wskazanym wcześniej panującym trendem, motyw podróży, przemieszczania się, który to zarówno w ujęciu historycznego traktu handlowego, jak i współczesnego szlaku turystycznego stanowi podstawę istnienia tego typu struktur.

Zatem pomysł na reaktywację traktu zrodził się jako inicjatywa oddolna, lokalna w Sokołowie Podlaskim – w mieście, które obecnie stanowi serce<sup>4</sup> całego przedsięwzięcia. Z kolei impulsem do rozpoczęcia nowej karty w dziejach Wielkiego Gościńca Litewskiego było opracowanie pod redakcją G. Ryzewskiego, które zainspirowało Marię Koc do działania. Od tego momentu przedstawiciele społeczności lokalnej, środowiska naukowo-badawczego (głównie historycy) oraz

<sup>4</sup> Uzasadnienie słuszności stwierdzenia, iż Mazowsze, a szczególnie Sokołów Podlaski wraz z Węgrowem i Liwem, stanowią serce Wielkiego Gościńca Litewskiego wynika z największego zaangażowania podmiotów i osób w właśnie z tego regionu w funkcjonowanie szlaku, lokalizacji siedziby LOT WGL oraz umiejscowienia nowopowstałego muzeum szlaku.

władz samorządowych coraz częściej dyskutowali ze sobą na temat potencjalnej współpracy w zakresie rozwoju i promocji nowego szlaku turystycznego. Określili idee przeświecające ich działaniom, którymi były, jak wskazuje B. Tekieli i K. Sobieska [2015, s. 23] „nie tylko wspólna promocja regionu, zwłaszcza małych miejscowości zapomnianych przez turystów odwiedzających tę część Mazowsza i Podlasia, ale także poznanie różnorodności krajobrazów kulturowych, niezwykłej przyrody, wybitnych postaci, wspaniałych zabytków i oryginalnej kuchni mazowieckiej, podlaskiej, żydowskiej i tatarskiej”. Zarys koncepcji zaprezentowano 27 listopada 2009 roku podczas konferencji inaugurującej projekt zatytułowanej „Wielki Gościniec Litewski jako szlak turystyczny” zorganizowanej na Zamku Królewskim w Warszawie. W wydarzeniu wzięli udział przedstawiciele różnych środowisk, między innymi administracji samorządowej miejscowości znajdujących się na szlaku (starostowie, burmistrzowie czy wójtowie), ale także organizacji pozarządowych, instytucji kultury oraz środowisk naukowych i świata mediów [Tekieli, Sobieska 2015]. Kilka miesięcy później, dokładnie 10 marca 2010 roku, w Sokołowie Podlaskim przeprowadzono akcję promocyjną, która również przybrała charakter konferencji.

Wszelkie działania podejmowane na rzecz stworzenia, a później promocji nowopowstałego szlaku turystycznego były inicjatywą trzech instytucji: Sokołowskiego Ośrodka Kultury, Sokołowskiego Towarzystwa Społeczno-Kulturalnego, a także Muzeum Zbrojowni na Zamku w Liwie [*Aktualności Turystyczne*, 01.04.2020]. Staraniem tychże podmiotów w 2012 roku wydano pierwsze dwa tomy publikacji tematycznych w pełni poświęconych szlakowi. Jednym z nich był przewodnik<sup>5</sup>, który stanowił wówczas jedyne tak szczegółowe opracowanie przedstawiające zarówno samą ideę oraz przybliżające historię szlaku, jak i opis miejscowości na nim się znajdujących. Drugie opracowanie<sup>6</sup>, opublikowane jako specjalna edycja poprzedniego, to obszerne kompendium wiedzy o tradycjach i specjałach kulinarnych regionów związanych z siecią.

---

<sup>5</sup> Postek R., 2012, *Wielki Gościniec Litewski (Warszawa-Wilno). Szlak turystyczny, wielcy ludzie, niezwykle krajobrazy, wspaniałe zabytki*, Sokołowskie Towarzystwo Społeczno-Kulturalne, Sokołów Podlaski.

<sup>6</sup> Koc M., Simanowicz A., 2012, *Wielki Gościniec Litewski (Warszawa-Wilno). Całkowicie subiektywny przewodnik kulinarny. W poszukiwaniu smaków Rzeczypospolitej Obojga Narodów*, Sokołowskie Towarzystwo Społeczno-Historyczne, Sokołowski Ośrodek Kultury, Sokołów Podlaski.

## **Lokalna Organizacja Turystyczna Wielkiego Gościńca Litewskiego jako koordynator szlaku – historia powstania i aktualna struktura**

Pomysł wytyczenia szlaku turystycznego oraz wydanie publikacji czy zorganizowanie konferencji inauguracyjno-promocyjnych, oczywiście nie dawały szans ani możliwości na realizację wszystkich postawionych celów. Gwarancją sukcesu tematycznego szlaku kulturowego budują cztery elementy<sup>7</sup>: uzasadniona tematyzacja, oznaczenie szlaku, zapewnienie dostępności obiektów, a także, co najważniejsze, koordynacja [Mikos von Rohrscheidt 2012].

Zapewnienie koordynatora warunkuje zadowalające funkcjonowanie każdego tematycznego szlaku kulturowego, a więc takie, które bazuje na zaplanowanych i konkretnych działaniach dążących do realizacji postawionych zamierzeń czy też oczekiwań. Dlatego też podjęto radykalny krok – tworzenie struktur tematycznego szlaku kulturowego Wielkiego Gościńca Litewskiego zaczęto od wyznaczenia i ustanowienia organizacji o takim charakterze. Dnia 8 maja 2012 roku odbyło się spotkanie założycielskie, na którym zapadła decyzja o powołaniu Lokalnej Organizacji Turystycznej Wielki Gościńiec Litewski<sup>8</sup> (zwanej dalej też LOT WGL), która od momentu uzyskania wpisu do Krajowego Rejestru Sądowego, czyli od 29 sierpnia 2012 roku, oficjalnie pełni funkcję koordynatora tematycznego szlaku kulturowego – Wielkiego Gościńca Litewskiego.

Zgodnie z informacjami opublikowanymi na stronie internetowej Krajowego Rejestru Sądowego [*Krajowy Rejestr Sądowy*, 01.04.2020] w skład komitetu założycielskiego (wybranego podczas spotkania założycielskiego) wchodziły trzy osoby, a mianowicie: Maria Koc (ówczesna dyrektor Sokołowskiego Ośrodka Kultury), Stanisław Cieciera (radca prawny z sokołowskiego Urzędu Miasta), a także Bogusław Karakula (burmistrz Sokołowa Podlaskiego). W momencie powstania liczba członków założycieli wynosiła 21 podmiotów, włączając w to wymienione wcześniej osoby. Siedzibą stowarzyszenia, bo taką formę prawną przybrała organizacja, został Urząd

---

<sup>7</sup> We właściwym procesie badawczym P. Sulich dokonała oceny szlaku na podstawie zasad waloryzacji potencjału szlaków turystyczno-kulturowych według A. Mikosa von Rohrscheidta [2010]. W oryginale opiera się ona na dokładnej bonitacji punktowej. Zgodnie z zasadami owej waloryzacji danemu szlakowi przyznawane są punkty w poszczególnych zakresach, czyli kategoriach oceny. Jednakże, dla potrzeb badań metoda ta została poddana pewnej modyfikacji, czy też uproszczeniu, a mianowicie ocena ilościowa (punktowa) została zamieniona na ocenę jakościową (opis). Niektóre wnioski z tej oceny zostały wykorzystane w niniejszym tekście, natomiast szczegółowa ich prezentacja jest planowana w kolejnym opracowaniu, spójnym merytorycznie z niniejszym tekstem.

<sup>8</sup> Według klasyfikacji koordynatorów dokonanej przez A. Mikosa von Rohrscheidta [2012, s. 50] LOT WGL należy do tak zwanych „celowych organizacji turystycznych” [Mikos von Rohrscheidt 2012, s. 50].

Miasta Sokołów Podlaski, znajdujący się na ul. Wolności 21, gdzie również 3 września 2013 roku rozpoczęło swoją działalność biuro LOT WGL. Organ sprawujący nadzór nad podmiotem to aktualnie Ministerstwo Rozwoju, Pracy i Innowacji (pełniące obecnie funkcję ministerstwa właściwego ds. turystyki, w chwili wpisu – Ministerstwo Sportu i Turystyki).

Rejestracja stowarzyszenia przebiega równolegle z uchwaleniem jego statutu. Dokument w przypadku LOT WGL liczy 13 rozdziałów, które zajmują 12 stron [*Statut LOT WGL*]. W myśl art. 10 ust. 1 prawa o stowarzyszeniach [*Ustawa z dnia 7 kwietnia 1989 roku o prawie o stowarzyszeniach*] zawiera on szczegółowe dane o organizacji, między innymi dotyczące: nazwy, siedziby i terenu działania, celów i sposobów ich realizacji, ale także informacje o warunkach członkostwa i sposobie reprezentowania stowarzyszenia, źródłach majątku czy zmianie statutu i rozwiązania. Ważniejsze aspekty i ustalenia statutowe przedstawia tabela 1.

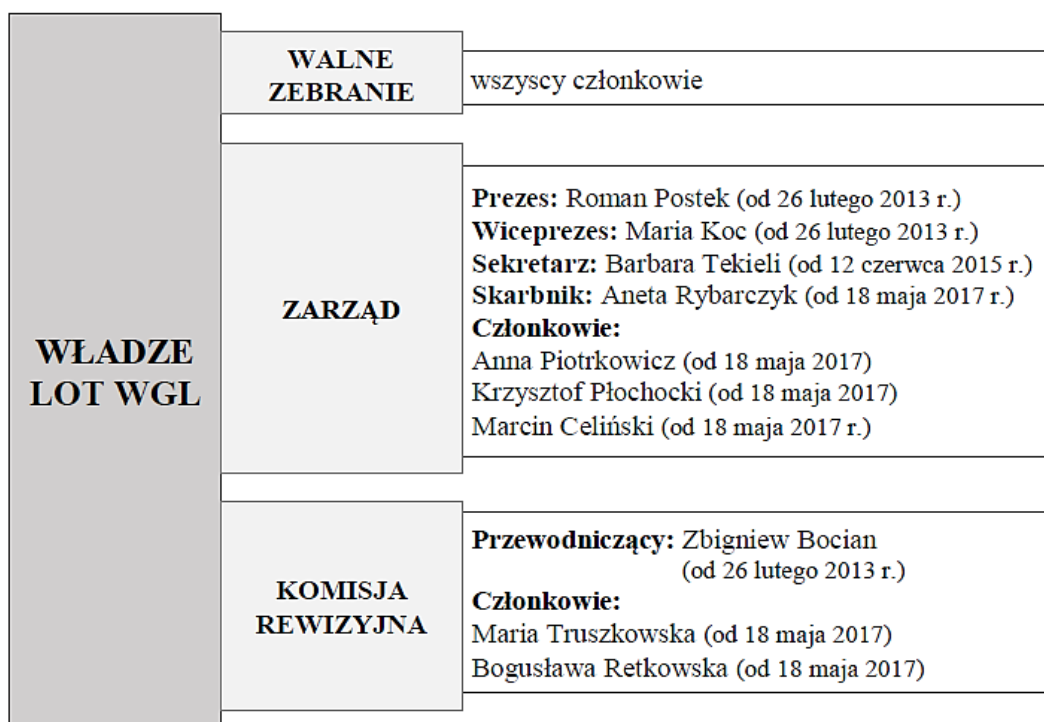
Tab. 1. Wybrane ustalenia zawarte w statucie LOT WGL

Kategoria	Ustalenia
<b>Teren działania</b>	Rzeczpospolita Polska, ze szczególnym uwzględnieniem wschodniego Mazowsza i Podlasia; możliwość działania za granicą; siedziba: Sokołów Podlaski
<b>Przedmiot działalności</b>	1. promocja regionu wschodniego Mazowsza i Podlasia: kreowanie i upowszechnianie wizerunku szlaku WGL i terenów z nim związanych jako atrakcyjnej i rozpoznawalnej marki turystycznej zarówno w kraju, jak i za granicą
	2. wspieranie rozwoju przedsiębiorczości turystycznej, podnoszenie efektywności ekonomicznej podmiotów świadczących usługi turystyczne
	3. wzrost znaczenia turystyki w gospodarce i rozwoju gmin, miast i powiatów wschodniego Mazowsza i Podlasia
	4. rozwój obszarów wiejskich
	5. prowadzenie działań w zakresie ochrony i kultywowania dziedzictwa kulturowego i przyrodniczego, a także wspomagającej rozwój wspólnot i społeczności lokalnych, rozwój nauki, edukacji, oświaty i wychowania
<b>Realizacja celów - działania</b>	1. wytyczenie i oznakowanie szlaku WGL od Warszawy do granicy polsko-białoruskiej w Kuźnicy Białostockiej
	2. nawiązanie współpracy z partnerami zagranicznymi z Białorusi i Litwy w celu wytyczenia przez nich szlaku WGL przez Grodno do Wilna
	3. kreowanie produktów turystycznych w oparciu o potencjał WGL i miejscowości na nim położonych
	4. powołanie i prowadzenie biura LOT WGL celem realizacji zadań LOT w szczególności administrowania, organizacji i obsługi programów rozwoju lokalnej gospodarki turystycznej
	5. prowadzenie punktów informacji turystycznej
	6. prowadzenie działalności promocyjnej, edukacyjnej, szkoleniowej oraz wydawniczej
	7. prowadzenie kampanii promocyjnej na rzecz WGL jako szlaku turystycznego i miejscowości na nim położonych poprzez stronę internetową, wydawnictwa, udział w targach turystycznych w kraju i za granicą
	8. organizowanie objazdów studyjnych
	9. współpraca z organami administracji rządowej, z POT, z organami administracji samorządowej oraz podmiotami gospodarczymi, a także organizacjami pozarządowymi działającymi w zakresie turystyki i kultury
	10. opracowywanie rocznych kalendarzy imprez turystycznych
<b>Członkowie</b>	1. zwyczajni: osoby fizyczne nie pozbawione praw publicznych i osoby prawne posiadające pełną zdolność do czynności prawnych (przedsiębiorcy branży turystycznej, jst, instytucje i organizacje pozarządowe); deklaracja przystąpienia + opłata wpisowa
	2. wspierający: osoby fizyczne i osoby prawne, które dla poparcia działalności LOT WGL deklarują stałą składkę lub inną formę wsparcia finansowego; deklaracja przystąpienia
	3. honorowi: osoby fizyczne i osoby prawne szczególnie zasłużone w urzeczywistnianiu celów LOT WGL; wniosek Zarządu
<b>Władze</b>	1. Walne Zebranie Członków: wszyscy członkowie
	2. Zarząd: od 5 do 9 osób (kadencja na 4 lata); prezes + wiceprezes + sekretarz + skarbnik + pozostali członkowie
	3. Komisja Rewizyjna: 3 osoby (kadencja 4 lata); przewodniczący + sekretarz + członek
<b>Majątek</b>	1. składki członkowskie + opłaty wpisowe
	2. wpływy z działalności gospodarczej
	3. darowizny, spadki
	4. dotacje, dofinansowania
	5. wpływy z ofiarności publicznej (zbiórki + imprezy publiczne)

Źródło: opracowanie własne na podstawie: Statut LOT WGL



Warto wspomnieć, iż obecnie w zarządzie (wybranim w 2017 roku, więc jego kadencja kończy się w 2021 roku) zasiada siedem osób (ryc. 5). Prezesem stowarzyszenia od siedmiu lat jest Roman Postek (dyrektor Muzeum Zbrojowni na Zamku w Liwie), a jego zastępcą, autorka projektu reaktywacji szlaku WGL, Maria Koc, która działa w tym charakterze również od 2013 roku [*Krajowy Rejestr Sądowy* 01.04.2020]. Funkcję sekretarza powierzono Barbarze Tekieli (od 2015 roku), natomiast stanowisko skarbnika w ostatnich wyborach, to jest w 2017 roku, przypadło Anecie Rybarczyk. Pozostali członkowie zarządu to Anna Piotrkowicz, Krzysztof Płochocki oraz Marcin Celiński. W skład organu kontrolującego działalność statutową LOT WGL wchodzi: przewodniczący komisji rewizyjnej od 2013 roku – Zbigniew Bocian, a także Maria Truszkowska i Bogusława Retkowska (obie w komisji od 2017 roku) [*Krajowy Rejestr Sądowy* 01.04.2020].



Ryc. 5. Podmioty tworzące organ władzy LOT WGL

Źródło: opracowanie własne na podstawie: *Krajowy Rejestr Sądowy*, <https://rejestr.io/krs/430644/lokalna-organizacja-turystyczna-wielki-gosciniac-litewski> (01.04.2020)

Podmioty należące do Lokalnej Organizacji Turystycznej Wielki Gościńiec Litewski w zdecydowanej większości zarejestrowane są jako członkowie zwyczajni, a więc zgodnie z zapisem w statucie są to „osoby fizyczne niepozbawione praw

publicznych i osoby prawne posiadające pełną zdolność do czynności prawnych, w tym w szczególności przedsiębiorców branży turystycznej, jednostki samorządu terytorialnego, instytucje i organizacje pozarządowe” [Statut LOT WGL, rozdz. 3, ust. 10], przyjęci na podstawie pisemnej deklaracji przystąpienia do organizacji oraz uiszczeniu opłaty wpisowej. Jednostki samorządu terytorialnego oraz inne osoby prywatne działają poprzez wyznaczonych przez siebie przedstawicieli.

Lokalna Organizacja Turystyczna Wielki Gościniec Litewski zrzesza 68 członków – wszyscy pochodzą z Polski, żaden podmiot ze strony białoruskiej czy też litewskiej nie podjął współpracy ze stowarzyszeniem (stan na październik 2019 – moment zbierania informacji we właściwym procesie badawczym). Przedstawiciele LOT WGL to (tab. 2):

- 16 jednostek samorządu terytorialnego: 13 z województwa mazowieckiego oraz 3 z podlaskiego,
- 7 Lokalnych Grup Działania: w tym 5 z województwa mazowieckiego, 2 z podlaskiego,
- 18 podmiotów działających w szeroko rozumianej turystyce i kulturze, z czego 16 członków to przedstawiciele z Mazowsza, reszta z Podlasia,
- 27 osób fizycznych.

Tab.2. Przedstawiciele LOT WGL (stan na październik 2019)

	<b>WOJEWÓDZTWO</b>	
	<b>MAZOWIECKIE</b>	<b>PODLASKIE</b>
<b>POWIATY</b>	miński	
	sokołowski	
	węgrowski	
<b>GMINY</b>	Dębe Wielkie	Drohiczyn
	Dobre	Perlejewo
	Halinów	Sokółka
	Liw	
	Miedzna	
	Sabnie	
	Sokołów Podlaski	
	Stanisławów	
	Sulejówek	
	Węgrów	
<b>STOWARZYSZENIA I ORGANIZACJE</b>	LGD Bądźmy Razem	LGD Szlak Tatarski
	LGD Równiny Wołomińskiej	LGD Tygiel Doliny Bugu
	LGD Ziemi Mińskiej	
	LGD Ziemi Siedleckiej	
	Towarzystwo Przyjaciół Ziemi Stanisławowskiej	
<b>BAZA NOCLEGOWA</b>	Gródek nad Bugiem	
	Latosowo	
	Mitowska Zagroda	
	Pałac Patrykozy	
	Stadnina Mazowsze	
<b>BAZA GASTRONOMICZNA</b>	Zwierzyniec Eurostruś	
	Cukiernia Babeczki	Casablanca Catering – Folwark Nadawki
	Gospodarstwo Ekologiczne Na Zapowiedzi	
	Gościniec Goździejewski	
	Kawiarnia Nad Liwcem	
<b>BAZA TOWARZYSZĄCA</b>	Restauracja u Dziadka	
	Biuro podróży W.Podlasie	Warsztatownia Czerwone Korale
	Kajak24	
	Muzeum Zbrojownia na Zamku w Liwie	
	Muzeum Ziemi Mińskiej	
Sokołowski Ośrodek Kultury		

Źródło: opracowanie własne na podstawie danych uzyskanych od LOT WGL

Można zaobserwować pewne prawidłowości charakteryzujące strukturę organizacyjną LOT WGL. Przede wszystkim, zauważalna jest znaczna dysproporcja występująca między województwami jeżeli chodzi o liczbę podmiotów należących do organizacji. Otóż, wyłączając osoby fizyczne, stowarzyszenie w swoich szeregach zrzesza 41 członków, z czego 34, czyli prawie 83% to podmioty pochodzące z województwa mazowieckiego. Zatem województwo mazowieckie zdecydowanie przewyższa województwo podlaskie w kwestii liczby przedstawicieli w LOT WGL. Jednakże pewne prawidłowości zarysowują się również wewnątrz, po stronie mazowieckiej. Widoczne są one w liczbie oraz stopniu zaangażowania podmiotów w zależności od odcinka trasy szlaku w tejże jednostce. Zdecydowana większość przedstawicieli LOT WGL to podmioty z okolic Węgrowa oraz Sokołowa, dlatego też jak już wspomniano wcześniej serce szlaku znajduje się na tym właśnie odcinku.

### **Wybrane aktywności Lokalnej Organizacji Turystycznej Wielki Gościńiec Litewski**

Przedstawione w poprzednim podrozdziale różne aspekty funkcjonowania LOT WGL pokazują, iż powołanie koordynatora w postaci lokalnej organizacji turystycznej umocniło pomysł reaktywacji historycznego traktu w nowej formule szlaku turystycznego, a także dało podłoże do dalszych działań. Warto zatem poświęcić im nieco więcej uwagi, omawiając wybrane aktywności LOT WGL od momentu jej powstania.

W marcu 2013 roku LOT WGL został włączony do projektu *Rozwój sieciowych produktów turystycznych w województwie mazowieckim* koordynowanego przez Mazowiecką Regionalną Organizację Turystyczną, dzięki czemu nawiązała się współpraca między podmiotami, czego dopełnieniem było formalne przyjęcie LOT WGL w szeregi członków owej organizacji z dniem 25 marca 2014 roku [*Lokalna Organizacja Turystyczna Wielki Gościńiec Litewski. Sprawozdanie merytoryczne za rok 2018*]. Rozpoczęcie współpracy analizowanej sieci w pierwszym roku swojego funkcjonowania z regionalną organizacją turystyczną było kluczowe, bowiem bez wątplenia nadało to kierunek dalszemu funkcjonowaniu i rozwojowi Wielkiego Gościńca Litewskiego jako tematycznemu szlakowi kulturowemu.

Warto dodać, iż LOT WGL zanim stał się członkiem MROT, wcześniej, to jest 20 lutego 2014 roku, przystąpił do organizacji o tożsamym charakterze, ale działającej na obszarze województwa podlaskiego, czyli Podlaskiej Regionalnej

Organizacji Turystycznej, jednakże w tym przypadku owa współpraca nie jest źródłem tak wyraźnych, wymiernych efektów.

W 2013 roku zwiększyła się liczba publikacji na temat Wielkiego Gościńca Litewskiego o przewodnik przybliżający historię dawnego traktu handlowo-pocztowego, a także wskazujący wybrane zabytki miejscowości znajdujących się na trasie<sup>9</sup>. Był to trzeci, a zarazem ostatni tom jaki dotychczas wydano, w pełni dedykowany zagadnieniu Wielkiego Gościńca Litewskiego jako szlaku turystycznemu [*Lokalna Organizacja Turystyczna Wielki Gościniec Litewski. Sprawozdanie merytoryczne za rok 2013*].

Istotnym elementem budującym kulturę wschodniego Mazowsza, a szczególnie Podlasia są kulinaria, których promocja i popularyzacja zajmuje ważne miejsce w działaniach LOT WGL. Od początku funkcjonowania podkreślany jest silny związek z dziedzictwem kulinarnym regionów objętych siecią, na co wskazuje chociażby, wydanie wspomnianego wcześniej przewodnika kulinarnego. LOT WGL wraz z Muzeum Zbrojownią na Zamku w Liwie od kilku lat organizują festyn plenerowy mający w istocie kultywować i rozpowszechniać specjały tak różnorodnej, bogatej tradycyjnej kuchni regionalnej. Pierwsza edycja Międzynarodowego Turnieju Smaków, bo niego tyczy się powyższe, odbyła się w dniach 30-31 sierpnia 2014 roku i na stałe wpisała się w kalendarium wydarzeń cyklicznych odbywających się na szlaku Wielkiego Gościńca Litewskiego. Impreza doczekała się również jesiennej odsłony przyjmując pod swój szyld organizowany od kilkunastu lat, sokołowski festiwal kulinarny funkcjonujący dawniej jako *Jesień na Mazowszu i Podlasiu* [*Lokalna Organizacja Turystyczna Wielki Gościniec Litewski. Sprawozdanie merytoryczne za rok 2017*]. Włączenie tegoż w cykl organizowany na szlaku, spowodowało zmianę nazwy – od 2017 roku funkcjonuje on jako *Turniej Smaków. Jesień na Wielkim Gościńcu Litewski*.

Promocja szlaku poprzez dziedzictwo kulinarne, ale z drugiej strony regionalnej kuchni poprzez Wielki Gościniec Litewski, odbywa się również poprzez powołaną i działającą z ramienia LOT WGL Akademię historyczno-kulinarną im. Wojciecha Wielądka, której oficjalna inauguracja nastąpiła 25 czerwca 2017 r. podczas IV Międzynarodowego Turnieju Smaków na Zamku w Liwie. Główne zadania fundacji to „dbanie o jakość działań kulinarnych i około-kulinarnych podejmowanych w ramach

---

<sup>9</sup> Ryzewski G., 2013, *Wielki trakt Warszawa – Wilno w XVIII wieku*, Sokołowski Ośrodek Kultury, Sokołów Podlaski.

stowarzyszenia, a także rozwój rocznej imprezy – Turniej Smaków, jak również zbieranie wiedzy na temat kulinariów regionów na szlaku WGL, organizacja warsztatów kulinarnych, spotkań tematycznych oraz działalność edukacyjna. Działania Akademii będą przyczynić się do promocji Szlaku Wielkiego Gościńca Litewskiego poprzez rozwój kuchni regionalnej i świadomości wartości kuchni regionalnej wśród mieszkańców Mazowsza i Podlasia” [*Lokalna Organizacja Turystyczna Wielki Gościńiec Litewski. Sprawozdanie merytoryczne za rok 2017*, s. 7].

Ciekawym, nadającym unikatowości całemu analizowanemu szlakowi, było odkrycie dokonane przez Akademię na ziemi liwskiej w 2018 roku. Znalezione zostało rękopis z 1825 roku zawierający około 350 przepisów, receptur, tradycyjnych, domowych porad kulinarnych należący do niejkiej Marcjanny Oborskiej [*Akademia Pana Wielądka* 08.04.2020]. Z tego odkrycia zrodził się pomysł na promocję: stworzono stronę internetową oraz założono konto na portalu społecznościowym – oba o nazwie *Marcjanna 1825*<sup>10</sup>. Strony prowadzone są w taki sposób by odbiorca odnosił wrażenie, iż ich autorką jest właśnie Marcjanna Oborska: przy wpisach używana jest pierwsza osoba liczby pojedynczej, ale także styl wypowiedzi czy wykorzystywana grafika nawiązują do staropolskiego stylu.

Muzeum Pałacu Króla Jana III w Wilanowie, podobnie jak Wielki Gościńiec Litewski, podejmuje liczne działania w sferze kulinariów, szczególnie w poszukiwaniu dawnej, tradycyjnej kuchni. Muzeum dowiedziawszy się o całym przedsięwzięciu związanym z *Marcjanną 1825*, zafascynowane postanowiło dołączyć do projektu, czego rezultatem było wydanie pod patronatem tejże instytucji, znalezionych przepisów i receptur w postaci książki kucharskiej<sup>11</sup>. Muzeum zaprosiło również Akademię Pana Wielądka, a tym samym LOT WGL, do udziału w dwóch imprezach, którymi były: odbywające się 23 czerwca 2018 roku *Śniadanie u Króla*, a także II Warszawski Festiwal Kulinarny mającym miejsce w dniach 15-16 września właśnie w wilanowskim pałacu. Takim sposobem rozpoczęto współpracę opartą na motywie kulinariów z podmiotem spoza sieci, a mianowicie z Muzeum Pałacu Króla Jana III w Wilanowie [*Lokalna Organizacja Turystyczna Wielki Gościńiec Litewski* 16.02.2020].

<sup>10</sup> Marcjanna 1825, strona internetowa: <https://akademiapanawielad.wixsite.com/marcjanna1825> (08.04.2020) oraz konto na portalu Facebook: <https://www.facebook.com/marcjanna1825/> (08.04.2020).

<sup>11</sup> Buttitta M., Roguski M., 2018, *Książka kucharska odręcznie spisana Marcjanny z Jawornickich Oborskiej. Rozpoczęta w roku pańskim 1825*, Muzeum Zbrojownia na Zamku w Liwie, Lokalna Organizacja Turystyczna Wielki Gościńiec Litewski, Akademia Pana Wielądka.

W tym czasie rozwijano nie tylko kulinarne płaszczyzny czy elementy budujące WGL. W 2015 roku, w czasie gdy uruchomiono stronę internetową, adres poczty elektronicznej czy też konto na portalu społecznościowym Facebook, miała miejsce inauguracja Szlaku Unitów Sokołowskich. Pomysł połączenia jedną ideą dawnych cerkwi unickich znajdujących się w powiecie sokołowskim, powstał wiele lat wcześniej, natomiast dopiero staraniem i działaniami podjętymi przez między innymi LOT WGL, doszło do jego realizacji [*Lokalna Organizacja Turystyczna Wielki Gościńiec Litewski* 16.02.2020]. Ukazały się kolejne publikacje z logo WGL: przewodnik oraz mapa turystyczna, które zostały poświęcone w całości nowopowstałemu szlakowi.

Wskazano wcześniej, iż oznaczenie to jedno z ważniejszych kryteriów, jakie powinien spełniać szlak materialny [Mikos von Rohrscheidt 2008a]. Dlatego też wśród licznych projektów realizowanych czy też zainicjowanych przez LOT WGL, najważniejszymi były te dotyczące właśnie oznakowania szlaku Wielkiego Gościńca Litewskiego. Działanie podjęte w tym zakresie ze względu na różne źródła dofinansowania zostało rozpisane na dwa projekty. Wykonanie tablic informacyjno-promocyjnych na trasie szlaku od Sulejówka do Węgrowa, a także turystyczne oznakowanie drogowe na terenie powiatu węgrowskiego zostało dofinansowane ze środków Urzędu Marszałkowskiego Województwa Mazowieckiego – w tym celu samorząd przeznaczył 31 tys. złotych [*Lokalna Organizacja Turystyczna Wielki Gościńiec Litewski. Sprawozdanie merytoryczne za rok 2018*]. Natomiast odcinek Sokołów Podlaski – Kuźnica (główna trasa wraz z odgałęzieniami) uzyskał wsparcie finansowe w wysokości niemal 158 tys. złotych od ówczesnego Ministerstwa Sportu i Turystyki. Przekazane pieniądze wydano, jak przy poprzednim projekcie, na wykonanie tablic informacyjno-promocyjnych oraz turystycznego oznakowania drogowego.

Fakt, iż oznakowanie dofinansowane było z dwóch różnych funduszy, a tym samym projektów, spowodował, że jego realizacja nie przebiegała równomiernie, to znaczy najpierw znakami opatrzona była część podlaska szlaku (w terminie: od 1 marca do 20 grudnia 2018), a w drugiej kolejności mazowiecka (od 1 sierpnia do 10 grudnia 2018). 25 stycznia 2019 roku w Sokołowie Podlaskim odbyła się konferencja *Gościńcem przez Mazowsze i Podlasie* zorganizowana przez LOT WGL we współpracy z Sokołowskim Ośrodkiem Kultury, która stanowiła zwieńczenie i podsumowanie projektu oznakowania szlaku Wielkiego Gościńca Litewskiego [WGL Wielki Gościńiec Litewski 02.04.2020].

W ostatnim czasie, pozytywne rozpatrzenia złożonych wniosków o dofinansowanie projektów skierowanych do różnych instytucji i organów, a więc uzyskanie pomocy finansowej z zewnątrz, pozwoliło na rozwój oferty kulturalno-rozrywkowej Wielkiego Gościńca Litewskiego. W związku z tym w 2019 roku wzbogacona została ona o trzy nowe, niezwykle istotne, obiekty czy instytucje kultury: ekspozycję muzealną *Węgrów – miasto wielu kultur i religii* (otwartą 28 marca), Park Kulturowo-Historyczny przy Zamku w Liwie (11 maja)[ a także co najważniejsze, 16 grudnia swoją działalność rozpoczęła *Stacja Sokołów*, czyli Muzeum Wielkiego Gościńca Litewskiego znajdujące się w Sokołowie Podlaskim<sup>12</sup> [*WGL Wielki Gościniec Litewski* 02.04.2020].

Od początku istnienia LOT WGL kładziono nacisk na działania informacyjno-promocyjne, które realizowane są głównie za pomocą udziału w licznych konferencjach czy spotkaniach o różnej randze od lokalnej (np. konferencja w 2013 roku w Stanisławowie czy Kongresy Turystyki Powiatu Węgrowskiego), przez regionalną (m.in.: Sejmiki Turystyczne Województwa Mazowieckiego) aż po ogólnopolską i międzynarodową (np. Ogólnopolskie Sympozjum Agroturystyczne w 2013 czy też udział w Międzynarodowej Konferencji *Współpraca transgraniczna* w Białymstoku zorganizowanej w 2016 roku). Jak wskazano, to typowe działania o charakterze informacyjnym i promocyjnym, więc na owych zjazdach przedstawiany jest zamysł Wielkiego Gościńca Litewskiego jako szlaku turystycznego, jego idee, cele, a także podejmowane są próby pozyskiwania nowych sympatyków, zachęca się do współpracy, czyli działa się tak by zwiększyć rozpoznawalność i oddziaływanie sieci. Oprócz tego LOT WGL obecne jest ze swoim stoiskiem na wielu targach turystycznych, głównie w Warszawie (Targi Turystyki i Wypoczynku Lato oraz TT Warsaw), Łodzi (TT Na Styku Kultur) oraz Poznaniu (TT Tour Salon). Szczególna aktywność i zaangażowanie w tym zakresie promocji była widoczna w pierwszych latach istnienia szlaku, wówczas jeżdżono na targi odbywające się w znacznej odległości od głównego obszaru działania LOT WGL. Natomiast teraz, jeżeli brany jest udział w tego typu wydarzeniach, to jedynie w tych odbywających się w najbliższej okolicy (głównie w Warszawie).

---

<sup>12</sup> Funkcjonowanie wspomnianych obiektów jest niezwykle istotne, choć ich złożoność i wieloaspektowa aktywność wymaga niejako oddzielnej charakterystyki, stąd celowo nie omawiano ich bardziej szczegółowo w niniejszym tekście.



Warto dodać, iż LOT jest angażowany w uczestnictwo w targach turystycznych dzięki MROT oraz Urzędowi Marszałkowskiemu Województwa Mazowieckiego. Wyjątkowo, podczas edycji TT Warsaw w 2017 roku LOT WGL promowało się za pośrednictwem stoiska Polskiej Organizacji Turystycznej z racji wyróżnienia w konkursie EDEN Polska<sup>13</sup> w kategorii *turystyka kulturowa*, które uzyskał w tymże właśnie roku [*Lokalna Organizacja Turystyczna Wielki Gościńiec Litewski. Sprawozdanie merytoryczne za rok 2017*]. To najważniejsza czy też najbardziej prestiżowa, bo licząca się w środowisku nagroda jaką uzyskał LOT WGL, ale niejedyna. Warto wspomnieć o certyfikacie *Najlepszy produkt turystyczny województwa mazowieckiego* przyznany przez MROT w 2016 roku dla Międzynarodowego Turnieju Smaków, a także o nagrodzie *Róża regionów*, czyli konkursie organizowanym przez *Wiadomości Turystyczne* na najlepsze wydawnictwa i aplikacje promujące produkty, jaką LOT WGL uzyskał w 2019 roku w kategorii *Projekty specjalne* [*Lokalna Organizacja Turystyczna Wielki Gościńiec Litewski 16.02.2020*].

Często spotykanymi w branży turystycznej narzędziami promocyjnymi są wyjazdy studyjne, czy też objazdy szlaku, *study tour*, które swego czasu LOT WGL organizował dość intensywnie. Pierwsza wizyta studyjna miała miejsce 11 marca 2013 roku, natomiast najwięcej tego typu działań podjęto w 2016 roku, bowiem wówczas odbyły się trzy *study tour*. Uczestnikami organizowanych objazdów byli przede wszystkim dziennikarze oraz blogerzy kulinarni, wśród nich Pavel Trojan (dziennikarz współpracujący z POT oraz UM Województwa Mazowieckiego), Paulina Persa (Polska Agencja Prasowa), Joanna i Piotr Krzewińscy (blog [krolestwogarow.pl](http://krolestwogarow.pl)) oraz Jacek Kwiatkowski (współpracownik MROT w zakresie współpracy medialnej) [*Lokalna Organizacja Turystyczna Wielki Gościńiec Litewski. Sprawozdanie merytoryczne za rok 2016*].

## **Planowane działania LOT WGL**

Spośród wielu wyzwań oraz zamierzeń jakie postanowiono zrealizować w ramach dalszej działalności LOT WGL za najważniejszy należy przyjąć rozwój sieci,

---

<sup>13</sup> Konkurs EDEN, czyli European Destinations of Excellence, organizowany jest przez Komisję Europejską. Celem tego projektu, koordynowanego w Polsce przez Polską Organizację Turystyczną, jest „stworzenie europejskiej sieci uznanych i rozpoznawanych obszarów turystycznych charakteryzujących się szczególnymi walorami dla dziedzictwa przyrodniczego i kulturowego Europy”. Skupia destynacje turystyczne cechujące się określoną specyfiką oraz wyjątkowym charakterem, które tworzą i rozwijają produkt turystyczny biorąc pod uwagę potrzeby trzech elementów: środowiska, ludności lokalnej oraz turystów. Każda edycja konkursu oparta jest na innym motywie przewodnim. Ostatnia, to jest w 2019 roku, dotyczyła turystyki zdrowotnej i *wellness* [*EDEN Polska 09.04.2020*].

w rozumieniu pozyskiwania nowych członków. Można wskazać trzy obszary, czy też pola, na których podejmowane są działania w tym zakresie, a mianowicie: Mazowsze, Podlasie oraz tereny zagraniczne, przez które przebiega szlak. Jak zostało wspomniane wcześniej, wymienione obszary znacznie różnią się między sobą chociażby wewnętrznymi uwarunkowaniami oraz charakterem miejsc (mentalnością, poziomem integracji i świadomości), co z kolei rzutuje bardzo mocno na poziom rozwoju szlaku na danym terenie. Dlatego też w zależności od obszaru, różnią się plany z nim związane oraz podjęte działania zmierzające do ich realizacji. LOT WGL nadal będzie kontynuować starania o pozyskiwanie nowych członków, zarówno po stronie mazowieckiej, jak i podlaskiej. Sygnalizowano wcześniej, że szczególnie trudne pod względem chęci do współpracy jest Podlasie, dlatego też tu intensywniej prowadzone są działania informacyjno-promocyjne mające na celu wzbudzenie zainteresowania, zyskiwanie zaufania i poparcia nowych podmiotów by w rezultacie włączyły się one w inicjatywę promocji i rozwoju szlaku jako członkowie LOT WGL.

Jeżeli chodzi o współpracę ze stroną białoruską i litewską – tu działaniami promocyjno-informacyjnymi zajmuje się głównie M. Koc, która systematycznie odwiedza owe obszary, prowadzi rozmowy i organizuje spotkania z przedstawicielami władz lokalnych, a także innych podmiotów z branży turystycznej. Jednakże, jak na razie każde spotkanie kończy się jedynie na rozmowach, bez konkretnych rezultatów w postaci nawiązanej współpracy. Tak więc, istnieją realne plany związane z wytyczeniem i rozwojem szlaku na terenie Białorusi i Litwy, ale realizacja zamierzeń, biorąc pod uwagę brak rezultatów z wcześniej podejmowanych działań, jest odłożona na bliżej nieokreśloną przyszłość. Jednogłośnie wskazano, iż LOT WGL w swoich działaniach koncentruje się na rozwoju i promocji szlaku na terenie Polski, bo tu owe zaangażowanie może przynieść realne rezultaty.

Znajdująca się przy Sokołowskim Ośrodku Kultury *Stacja Sokółów*, która rozpoczęła swoją działalność w grudniu 2019 roku, w założeniu składa się z trzech odrębnych części. Pierwsza strefa, ta najważniejsza muzealna, w której znajduje się Muzeum Wielkiego Gościńca Litewskiego, została już oddana do użytku. Otwarcie placówki miało miejsce 16 grudnia 2019 roku.

Druga część to punkt informacji turystycznej, który będzie służył mieszkańcom oraz turystom jako źródło wiedzy na temat walorów turystycznych, zarówno samego miasta Sokółów Podlaski i jego okolic, ale przede wszystkim całego szlaku Wielkiego Gościńca Litewskiego – poszczególnych miejscowości, przez które przebiega. Poza

informacją co, gdzie można zobaczyć oraz w jakich wydarzeniach organizowanych w okolicy warto wziąć udział, będzie możliwość zaplanowania podróży do czego służyć będzie specjalnie zaaranżowane stanowisko, przy którym zainteresowany uzyska informacje między innymi o różnych wariantach podróży, różnych trasach, które pozwolą dojechać do danego miejsca, a także o czasie podróży [M. Celiński – wypowiedź dla RDC: audycja radiowa Łosiowisko z dnia 8 grudnia 2018]. Będzie możliwość zakupu biletów do poszczególnych obiektów, a także oczywiście publikacji, folderów promocyjno-informacyjnych oraz upominki, pamiątki turystyczne, gadżety związane tematycznie ze szlakiem i Sokołowem Podlaskim.

Trzecia strefa będzie pełnić funkcję gastronomiczno-kulturalną. Wybudowana zostanie restauracja z tradycyjną kuchnią lokalną Wschodniego Mazowsza i Podlasia, ale jak podkreśla M. Celiński (dyrektor Sokołowskiego Ośrodka Kultury) [M. Celiński – wypowiedź dla RDC: audycja radiowa z cyklu Łosiowisko z dnia 8 grudnia 2018] *nie będzie to taka rustykalna izba, karczma jakie można spotkać na Podlasiu tu i ówdzie, ale będzie to bardzo nowoczesna kuchnia, bo chcemy mówić językiem kulinarnym, ale językiem XXI wieku, przemawiać do współczesnego turysty, współczesnego smakosza, także do młodych ludzi. Chcemy tradycyjne dania pokazywać na talerzu XXI-wiecznym.* Dodatkowo, strefa ta będzie również wykorzystana jako miejsce spotkań i wydarzeń kulturalnych. Zarówno część z punktem informacji turystycznej, jak i strefa restauracyjno-kulturalna znajdują się obecnie w fazie realizacji.

Z perspektywy badacza, ale i realnego wizytującego należy podkreślić, iż sama idea muzeum jest jak najbardziej właściwa, lecz jest ono jeszcze mocno w początkowej fazie swojej działalności. Czas pobytu z grupą jest na razie stosunkowo krótki, bowiem wystawę muzealną tworzy *de facto* jedno pomieszczenie. Oczywiście, wspomniany czas w dużej mierze zależy od przyjętej formy zwiedzania, a im bardziej narracja przewodnika (opiekuna ekspozycji) jest ciekawa – tym bardziej zainteresuje grupę. Zdecydowanie atutami jest szerokie spektrum poruszonych wątków, a także wykorzystanie rozwiązań multimedialnych oraz, co zapewne ważne z perspektywy niektórych klientów, na chwilę obecną bezpłatny wstęp.

Z drugiej jednak strony brakuje jeszcze mocniejszego związania muzeum WGL z samą instytucją Sokołowskiego Ośrodka Kultury i połączenia zwiedzania muzeum z np. innymi aspektami działalności tej placówki kultury, ale i np. miejskiej biblioteki posiadającej w swojej strukturze interesującą pracownię dokumentacji dziejów miasta.

Wreszcie – realnym wydaje się rozwinięcie oferty muzeum poza tylko symboliczne ściany obiektu, tj. zbudowanie produktu turystycznego nie tyle punktowego, ile obszarowego, a więc możliwości też tematycznego zwiedzania miasta Sokołowa Podlaskiego, nie tylko w kontekście wąskiego wątku WGL, ale również ciekawych innych aspektów z bogatych dziejów miasta. W planach jest podobno stworzenie nowego muzeum w zrewitalizowanej przestrzeni dawnej cukrowni – czy jest to szansa rozwoju dla muzeum i w ogóle całego szlaku WGL – to zapewne na razie pytanie bez odpowiedzi, jednak istotna perspektywa badawcza. Wreszcie – dopiero pełna realizacja koncepcji *Stacji Sokołów* pozwoli na właściwą ocenę, stąd wskazany tutaj głos nie jest wiążącą opinią, raczej sygnałem w dyskusji. Należy mieć na uwadze, że niestety rzeczywistość pandemii COVID-19 wstrzymała świat turystyki w wymiarze globalnym, więc tym bardziej także działania na poziomie lokalnym.

W planach snutych przez LOT WGL pojawia się również pomysł wydania nowej publikacji na temat szlaku. Miałoby to być kompendium wiedzy, monografia opisująca Wielki Gościniec Litewski w ujęciu historycznym, a także jako tematyczny szlak kulturowy. Oczywiście, realizacja postawionych celów czy planów uzależniona jest i będzie od wielu czynników, w tym między innymi pozyskiwanych funduszy czy zaangażowania członków i zarządu LOT WGL.

## **Podsumowanie**

Wielki Gościniec Litewski – niegdyś jeden z ważniejszych traktów handlowo-pocztowych, przez wieki łączący Warszawę z Wilnem, a więc Koronę Królestwa Polskiego z Wielkim Księstwem Litewskim. Obecnie, po prawie dwóch stuleciach powrócił w formule tematycznego szlaku kulturowego koordynowanego przez lokalną organizację turystyczną o nazwie tożsamej z nazwą sieci. Głównym celem przyświecającym całej inicjatywie jest promowanie za pośrednictwem szlaku Wielkiego Gościńca Litewskiego regionu Wschodniego Mazowsza oraz Podlasia, a także zwiększenie ruchu turystycznego i rozwój turystyki na terenach z nim związanych.

Należy przyznać, iż analizowana sieć rozwija się dość dynamicznie pod wieloma względami (między innymi oznakowanie, budowa *Stacji Sokołów* Muzeum Wielkiego Gościńca Litewskiego, rozbudowa i modernizacja Zamku w Liwie, prowadzenie działań promocyjno-informacyjnych na szeroką skalę za pomocą różnych narzędzi, stopniowe pozyskiwanie członków z Podlasia i inne), szlak nie jest „martwym” – są podejmowane działania mające na celu poprawę funkcjonowania sieci. Jednakże należy również

zasygnalizować pozornie owego rozwoju, bowiem rozpoznawalność wśród turystów oraz ich zainteresowanie (wielkość ruchu turystycznego) Wielkim Gościńcem Litewskim jako szlakiem ciągle pozostaje na niezmiennym, niskim poziomie. Wielki Gościńiec Litewski jako sieć nie przyciąga uczestników ruchu turystycznego, ale do podmiotów go tworzących takich jak: Mitowska Zagroda, Latosowo, Gródek nad Bugiem, Muzeum Zbrojownia na Zamku w Liwie czy Zwierzyniec Eurostruś – do tych obiektów przyjeżdżają turyści (jako pojedynczej oferty, a nie elementu sieci). Turyści chętnie korzystają z ich usług, jadą do konkretnie wybranego przez siebie obiektu jako takiego, ale nie trafiają tam podczas podróży szlakiem Wielkiego Gościńca Litewskiego, nie mają też świadomości, że znajdują się na trasie dawnego traktu.

Niezaprzeczalnie korzystne byłoby wprowadzenie szlaku do oferty podmiotu zajmującego się organizacją ruchu turystycznego, przede wszystkim biura podróży – organizatora turystyki. Z pewnością na obszarach związanych ze szlakiem (w tym również w Warszawie) są takie podmioty, które powinny wspierać i podtrzymywać działanie LOT WGL. Wówczas poprzez realną komercjalizację tej pojemnej oferty szlaku w formie konkretnych produktów stworzony zostałby gotowy do sprzedaży zewnętrznej, jednolity i spójny pakiet ze wspólną, łączną ceną, czyli element, którego bardzo brakuje na ten moment.

Poszukując powodów niskiego zainteresowania szlakiem wśród potencjalnych turystów można przypuszczać, że wynika to ze zbyt małej wiedzy w tym temacie, a więc przekazu informacji i komunikacji na temat szlaku WGL. Niestety należy przyznać, że w ramach działań promocyjno-informacyjnych najsłabszymi stronami szlaku jest po pierwsze strona internetowa – wymagająca aktualizacji i zmiany szaty graficznej, unowocześnienia, a także wprowadzenia prezentacji podmiotów budujących LOT WGL. Po drugie brak kalendarium – powinno być opracowane z odpowiednim wyprzedzeniem, a następnie udostępnione za pomocą różnych instrumentów by informacje te dotarły do turystów, a także by imprezy organizowane na szlaku nie dublowały się. Kalendarium wydarzeń na szlaku Wielkiego Gościńca Litewskiego powinno znaleźć się między innymi na oficjalnym portalu szlaku, koncie na portalu społecznościowym, na stronach internetowych podmiotów działających na obszarze gminy w przestrzeni szlaku, ale także w obiektach należących do szlaku, punktach informacji turystycznej, urzędach gminy, domach bądź ośrodkach kultury i innych.

Powyższe argumenty pokazują zatem, iż funkcjonowanie Wielkiego Gościńca Litewskiego w wielu jego aspektach wymaga większych czy mniejszych działań,

doprecyzowania, uzupełnienia, włączenia innych, nowych pomysłów. Warto jednak podjąć działania w celu poprawy zarządzania szlakiem, a także mające zwiększyć jego atrakcyjność, gdyż tematyczny szlak kulturowy Wielki Gościniec Litewski może przyczynić się do rozwoju turystyki oraz zwiększenia rozpoznawalności przede wszystkim nieznanym turystom terenów Wschodniego Mazowsza. Należy wykorzystać atuty zarówno samego szlaku (jego koncepcji i wartości historycznych, unikatowość), jak i obszarów, przez które biegnie trasa (bogactwo w różnorodne walory kulturowe i przyrodnicze, dogodne położenie komunikacyjne, głównie miejscowości położonych na trasie Warszawa – Sokołów Podlaski). Wielki Gościniec Litewski ma szansę stać się osią oferującą ciekawe podróże w ramach wielu, różnych form turystyki: głównie kulturowej (między innymi turystyki kulinarnej, biograficznej, muzealnej, edukacyjnej), ale również turystyki aktywnej (na przykład rowerowej, kajakowej), biznesowej i wielu innych.

Zatem w obecnej sytuacji, gdy świat ma do czynienia z pandemią COVID-19 międzynarodowa turystyka wyjazdowa odnotowuje ogromne straty, swoje odrodzenie przeżywa turystyka krajowa – wyjazdy turystyczne koncentrują się na rynku krajowym. Turyści szukają miejsc o znacznie mniejszym ruchu turystycznym, a więc mniej znanych, nieodkrytych. Tematyczny szlak kulturowy Wielki Gościniec Litewski idealnie wpisuje się w te postulaty i może być pomysłem na wakacje w tym wyjątkowym czasie dla rodzin z dziećmi, seniorów i innych grup.

## Bibliografia

- Aktualności Turystyczne, <https://www.aktualnosciturystyczne.pl/produkt-turystyczny/otwarcieszlakuunitowsokolowskich?highlight=WyJ3aWVsa2kiLCJnb1x1MDE1YmNpbmllYyIsImxpdGV3c2tpIiwid2llbGtpIGdvXHUwMTViY2luaWVjIiwid2llbGtpIGdvXHUwMTViY2luaWVjIGxpdGV3c2tpIiwid29cdTAxNWJjaW5pZWmgbGloZXdza2kiXQ==> (01.04.2020)
- Gaweł Ł., 2011, *Szlaki dziedzictwa kulturowego. Teoria i praktyka zarządzania*, Wydawnictwo Uniwersytetu Jagiellońskiego, Kraków
- Gaweł Ł., 2016, *Szlaki kulturowe w świetle zarządzania turystyką kulturową w Polsce*, [w:], E. Bogacz-Wojtanowska, Ł. Gaweł, A. Góral (red.), „Szlaki kulturowe jako medium zmian w kulturze”, Stowarzyszenie Gmin i Powiatów Małopolski, Kraków, s. 175-185, <http://www.szlaki.sgpm.krakow.pl/raport/> (30.03.2020)
- Góral A., 2016, *Szlaki kulturowe jako medium zmian w regionach*, [w:], E. Bogacz-Wojtanowska, Ł. Gaweł, A. Góral (red.), „Szlaki kulturowe jako medium zmian w kulturze”, Stowarzyszenie Gmin i Powiatów Małopolski, Kraków, s. 157-170, <http://www.szlaki.sgpm.krakow.pl/raport/> (30.03.2020)
- Kachniewska M., 2015, *Model tworzenia sieciowego produktu turystycznego*, MROT, Warszawa

- Karczewska J., Karczewski D., 2019, *Szlak Kopernikowski – zapomniany turystyczny klasyk*, „Turystyka Kulturowa”, nr 2/2019, s. 7-20, [www.turystykakulturowa.org](http://www.turystykakulturowa.org) (30.03.2020)
- Kołodziejczyk K., 2015, *Wzorce zagospodarowania szlaków turystycznych w górach średnich na wybranych przykładach europejskich*, Instytut Geografii i Rozwoju Regionalnego Uniwersytetu Wrocławskiego, Wrocław
- Krajowy Rejestr Sądowy, <https://rejestr.io/krs/430644/lokalna-organizacja-turystyczna-wielki-gosciniac-litewski> (01.04.2020)
- Kuleczka P., 2007, *Kulturowe aspekty szlaków turystycznych*, [w:] P. Kuleczka (red.), „Szlaki turystyczne a przestrzeń turystyczna”, Wydawnictwo PTTK „Kraj”, Warszawa, s. 29-38
- Lokalna Organizacja Turystyczna Wielki Gościńiec Litewski. Sprawozdanie merytoryczne za rok 2018*
- Lokalna Organizacja Turystyczna Wielki Gościńiec Litewski. Sprawozdanie merytoryczne za rok 2013*
- Lokalna Organizacja Turystyczna Wielki Gościńiec Litewski. Sprawozdanie merytoryczne za rok 2017*
- Mikos von Rohrscheidt A., 2010, *Regionalne szlaki tematyczne. Idea, potencjał, organizacja*, Wydawnictwo Proksenia, Kraków
- Mikos von Rohrscheidt A., 2012, *Koordinacja turystycznych szlaków tematycznych – analiza wybranych systemów polskich i europejskich*, nr 1/2012, s. 35-61, [www.turystykakulturowa.org](http://www.turystykakulturowa.org) (28.03.2020)
- Mikos von Rohrscheidt A., 2013, *Szlak Piastowski w przebudowie: struktura, zarządzanie, oferta kulturalno-turystyczna*, Wydawnictwo PROKSENIA, Kraków
- Poczta Polska, <https://www.poczta-polska.pl/o-firmie/historia/> (08.03.2020)
- Pudełko A., 2016, *Szlaki kulturowe w Polsce*, [w:] E. Bogacz-Wojtanowska, Ł. Gawęł, A. Góral (red.), „Szlaki kulturowe jako medium zmian w kulturze”, Stowarzyszenie Gmin i Powiatów Małopolski, Kraków, s. 35-49, <http://www.szlaki.sgpm.krakow.pl/raport/> (30.03.2020)
- Ryżewski G., 2013, *Wielki trakt Warszawa – Wilno w XVIII wieku*, Sokołowski Ośrodek Kultury, Sokołów Podlaski
- Statut LOT WGL*
- Szlak Jagielloński – Unia Szlaków Zachód-Wschód, <http://zachod-wschod.pl/szlakjagiellonski/> (04.03.2020)
- Tekieli B., Sobieska K., 2015, *Na szlaku Wielkiego Gościńca Litewskiego*, „Rynek Turystyczny”, 10/2015, s. 22-25
- Ustawa z dnia 7 kwietnia 1989 roku o prawie o stowarzyszeniach, Dz. U. z 1989 r. Nr 20, poz. 104, <http://dziennikustaw.gov.pl/D1989020010401.pdf> (06.04.2020)
- Zimowski L., 1972, *Geneza i rozwój komunikacji pocztowej na ziemiach polskich*, Wydawnictwa Komunikacji i Łączności, Warszawa

## **Great Lithuanian Route – reactivation of the historical route and functioning of the Local Tourist Organization as the route coordinator**

### **Abstract**

The Great Lithuanian Route is a thematic cultural route that was created to promote cultural and natural heritage and to contribute to the development of tourism in Eastern Mazovia and Podlasie. Nowadays it functions on the basis of an old historical route, mainly a post office building, which once connected two capitals - Warsaw and Vilnius. The article focuses on the characteristics of the contemporary Great Lithuanian Route, presents the historical conditions of its creation and the establishment of the Local Tourist Organisation as the coordinator of the route. Various aspects of the functioning of LOT and the implemented projects are discussed.

**Keywords:** thematic cultural route, historical route, Great Lithuanian Route, Mazovia