

Znaczenie tanatoturystyki w rozwoju wychowawczym i edukacyjnym młodzieży – przykład województwa lubelskiego

Anna Mazurek-Kusiak

anna.mazurek@up.lublin.pl

Uniwersytet Przyrodniczy w Lublinie, Katedra Turystyki i Rekreacji

ORCID: 0000-0002-3786-8861

Abstrakt: Ogromną rolę w rozwoju tanatoturystyki odgrywają muzea martyrologii, które zbierają, zachowują i chronią jej historię, a także przekazują następnym pokoleniom pamięć o przeszłych czasach. Celem pracy jest określenie wpływu działalności Państwowego Muzeum na Majdanku w Lublinie wraz z oddziałami w Bełżcu i Sobiborze na rozwój wychowawczy i edukacyjny młodzieży. W artykule zaprezentowano wielkość ruchu turystycznego w badanych obiektach w latach 2013-2019. Badania przeprowadzono metodą sondażu diagnostycznego stosując technikę ankiety bezpośredniej oraz metodą obserwacji. Ankietę bezpośrednią przeprowadzono wśród 1500 uczniów szkół średnich oraz studentów województwa lubelskiego, którzy odbyli co najmniej jedną wizytę w muzeum martyrologii. W celu zbadania różnic między młodymi kobietami i mężczyznami zastosowano analizę funkcji dyskryminacyjnej. Edukacja w miejscach pamięci oprócz czystego przekazywania nowej wiedzy, wpływa także na rozwój osobowości młodego człowieka, kształtuje system jego wartości moralnych, uczy tolerancji i wrażliwości na krzywdę wyrządzaną drugiemu człowiekowi oraz przeciwdziała dyskryminacji.

Słowa kluczowe: obóz zagłady, obóz koncentracyjny, Państwowe Muzeum na Majdanku, Sobibór, Bełżec

Wprowadzenie

Turystyka jest częścią kultury danego regionu, dotyczy to również tanatoturystyki, która jest rodzajem turystyki poznawczej i należy ją rozpatrywać w wymiarze wychowawczym, społecznym, kulturowym, religijnym, psychologicznym i ekonomicznym. Tanatoturystyka (z języka greckiego *thanatos* oznacza śmierć) oznacza podróże polegające na odwiedzaniu miejsc dokumentujących i upamiętniających śmierć, jakimi są m.in. obozy koncentracyjne, obozy zagłady, cmentarze, miejsca zbiorowych zbrodni, miejsca katastrof, aktów terroryzmu itp. [Stokłosa, Krupa 2010, s.185-199]. Tanatoturystyka uwarunkowana jest charakterem środowiska emitującego i recepcyjnego. Takie podróże mogą wynikać ze szczególnych cech turystów, dla których śmierć jest przedmiotem szczególnego zainteresowania, lub którzy fascynują się historią i interpretacją zdarzenia lub miejsca będącego celem podróży, lub chcą oddać szacunek osobom, które zginęły w tragicznych okolicznościach [Seaton 2002 s. 235-244]. Często też jest czynnikiem wzmacniającym

poczucie tożsamości narodowej, religijnej oraz kulturowej [Mazurek-Kusiak, Rękas 2010, s. 147-160].

Historia organizacji ruchu turystycznego wskazuje, że pierwsze w średniowiecznej Europie pielgrzymki chrześcijańskie odbywały się do grobów świętych oraz miejsc ich więzienia i męczeństwa. Fakt ten wynikał z mody kontemplacji śmierci oraz filozofii życia w celu osiągnięcia zbawienia i duchowego przygotowania na śmierć. W okresie romantyzmu następuje ponowna fascynacja śmiercią, katastrofą, „nawiedzonym” zamkami, opuszczonymi cmentarzami i ruinami różnych budowali. Zatem na przełomie XVIII i XIX w. następuje kolejna eksplozja podróży do miejsc związanych ze śmiercią i przemocą tj. do Zamków (w Szkocji, Francji), więzień (w Anglii, we Francji), cmentarzy (Père-Lachaise w Paryżu), pól bitew (Waterloo), miejsc egzekucji i morderstw (pałac carski Ropsza), katastrof (Pompeje) [Tanaś 2006, s. 85-100]. Wiek XX to era rozwoju techniki na skalę nie spotykaną wcześniej w dziejach świata, ale z drugiej strony jest to także stulecie eskalacji wojen i przemocy. Rezultatem tego były dwie wojny światowe i kilkadziesiąt innych konfliktów zbrojnych, powstanie reżimów totalitarnych, zbrodnie masowego ludobójstwa [Bogucka i in. 1999, s. 3-75]. W tym stuleciu śmierć nabrała innego wymiaru, masowe czystki etniczne są wyrazem okrutnych działań jednego człowieka przeciwko innemu. Powstały setki miejsc masowej śmierci, takie jak obozy koncentracyjne i zagłady, łagry, masowe groby, zbiorowe rozstrzeliwania. Są to jednocześnie miejsca odwiedzane przez setki tysięcy turystów rocznie [Tanaś 2006, s. 85-100].

Dywersyfikacja rynku turystyki kulturowej na rynki niszowe, powoduje wzrost zainteresowania tanatoturystką [Cynarski 2015, s.11-21]. Wielu badaczy np. Bentley [2018, s. 181-200]; Willis [2014 s. 5-14]; Hughes [2008, s. 318-330]; Alneng [2002, s. 461-489] krytykuje ten rodzaj turystyki ze względu na fakt, że turystów przyciąga do danego obiektu fascynacja śmiercią, przemocą i okrucieństwem oraz niezdrowa ciekawość i chęć zobaczenia miejsca, gdzie wydarzyła się tragedia. Warto jednak podkreślić, że motywacje osób, które decydują się na uprawianie tanatoturystyki są zazwyczaj złożone. Nie chodzi tylko o fascynację śmiercią, ale też o głębszą refleksję nad życiem i wywieraniem wpływu jednego człowieka na drugiego [Werdler 2014, s. 360-362]. Należy pamiętać też o tym, że tanatoturystyka pomimo swojej dość kontrowersyjnej formy pełni dużą rolę edukacyjną i wychowawczą dzieci i młodzieży. Odwiedzając miejsca związane ze śmiercią młode pokolenie Polaków uczy się

patriotyzmu oraz wrażliwości na krzywdę drugiego człowieka [Werdler 2015, s. 151-165; Komsta 2013, s. 46-65,].

Ogromną rolę w rozwoju tanatoturystyki odgrywają muzea martyrologii oraz muzea pamięci (np. Muzeum Pamięci Sybiru w Białymstoku, Muzeum Powstania Warszawskiego, Muzeum Katyńskie w Warszawie, Muzeum II Wojny Światowej w Gdańsku), które zbierają, zachowują i chronią jej wytwory, a także przekazują następnym pokoleniom pamięć o przeszłych czasach [Dąbrowska i in, 2021, s. 1-24]. Pracownicy w tych muzeach propagują pedagogikę pamięci, czyli „koncepcję podkreślającą znaczenie dydaktyczne i wychowawcze wiedzy o zbrodniach niemieckiego nazizmu zdobywanej przez konfrontację z autentycznymi dokumentami i pomnikami przeszłości w miejscach historycznych. Kluczową rolę odgrywa w niej, oparty w znacznej mierze na samodzielnej pracy badawczej, proces edukacyjny, który łączy refleksję nad własnymi dyspozycjami, poglądami i postawami.” [Kranz 2012, s. 13]. Także według Wysoka należy odejść od tradycyjnej dydaktyki historii, zakładającej pasywno-kontemplacyjny model nauczania, na rzecz nowatorskiego, aktywno-refleksyjnego [Wysok 2017, s. 231]. Pedagogika pamięci wykorzystuje także koncepcję pozaszkolnej edukacji historyczno-społecznej, która eksponuje możliwości poznawcze i wychowawcze płynące ze zdobywania wiedzy o zbrodniach II wojny światowej poprzez konfrontację z autentycznymi dokumentami i pomnikami przeszłości [Kranz 2010a, s. 1-2; www.sobibor-memorial.eu, 31-08-2021].

Stąd też ogromna rola muzeów, które gromadząc eksponaty jednocześnie przechowują pamięć o dokonanych zbrodniach oraz stanowią próbę aktywizacji i aktualizacji przeszłości w wymiarze indywidualnym i zbiorowym, społecznym i historycznym, regionalnym i międzynarodowym. Odgrywają one ogromną rolę w stymulowaniu i pogłębianiu refleksji nad przeszłością w różnych kontekstach. Zdaniem Kranca [2012, s. 7] ma to wspomagać kształcenie myślenia historycznego, empatię i poczucie odpowiedzialności za wydarzenia współczesne. Dzięki pobytom w muzeach młodzi ludzie uczą się wrażliwości na swoją przeszłość, dlatego tak ważne jest zainteresowanie młodego odbiorcy i zachęcenie go do odwiedzin miejsc masowych zbrodni [Mazurek-Kusiak, Rękas, 2010, s. 147-160].

Nośnikiem przekazu w muzeum jest przede wszystkim eksponat, uzupełniony słowem pisanym i słowem mówionym przez przewodnika. Lekcja muzealna jest jedną z form oglądania ekspozycji. Są to zajęcia lekcyjne prowadzone przez nauczyciela, przewodnika w muzeum z danej partii materiału. Zaletą tej formy prowadzenia lekcji

jest bezpośredni kontakt ucznia z relikwiami przeszłości, wyrobienie u słuchaczy umiejętności korzystania ze źródeł pierwotnych i wtórnych do zdobycia nowej wiedzy, kojarzenia znanych faktów z nowopoznanymi, kształtowania właściwych postaw wobec zabytków kultury i historii. Ponadto zwiedzanie wymaga od ucznia większego wysiłku intelektualnego niż zajęcia prowadzone w sposób tradycyjny w sali lekcyjnej [Sawicki, Mazurek 2008, s.131-141].

Możliwość korzystania z lekcji muzealnych, projektów czy wizyt studyjnych oferuje Państwowe Muzeum na Majdanku w Lublinie wraz z jego oddziałami w Bełżcu i Sobiborze. Pracownicy muzeum w przekazie do młodego człowieka korzystają z teorii pedagogiki pamięci.

Celem pracy jest określenie wpływu działalności wyżej wymienionego muzeum na rozwój wychowawczy i edukacyjny młodzieży, z uwzględnieniem ich płci oraz określenie wielkości ruchu turystycznego w byłych niemieckich obozach zagłady województwa lubelskiego.

Temat został przestudiowany na podstawie następującej hipotezy: Muzea martyrologii i miejsca pamięci pełnią ważną rolę w patriotycznym wychowaniu młodego pokolenia Polaków.

Pomocą w zweryfikowaniu postawionej hipotezy były następujące pytania badawcze:

1. Jaka jest częstość odwiedzania muzeów martyrologii i miejsc pamięci?
2. Jakie są preferowane formy zwiedzania muzeów?
3. Jaką wiedzę i wartości młodzi ludzie wynoszą podczas wizyt w muzeach martyrologii i miejscach pamięci?

Material i metody badawcze

Badania przeprowadzono metodą sondażu diagnostycznego stosując technikę ankiety bezpośredniej. Metoda sondażu diagnostycznego została wybrana ze względu na badanie opinii, motywów, postaw i zachowań dużej grupy badawczej. Ankieta była przeprowadzona w sposób tradycyjny (Paper & Pen Personal Interview – PAPI). Ankietę bezpośrednią przeprowadzono wśród uczniów szkół średnich oraz studentów województwa lubelskiego, którzy odbyli co najmniej jedną wizytę w Państwowym Muzeum na Majdanku, w Muzeum i Miejscu Pamięci w Bełżcu lub Sobiborze. Uczynieniom i studentom, którzy potwierdzili przynajmniej jedną wizytę w wyżej wymienionych muzeach rozdawano kwestionariusz ankiety. Badania zostały

wykonane w latach 2018-2020 wśród 1500 uczniów i studentów. Założono, że 50% próby badawczej będą stanowić mężczyźni oraz 50% kobiety. Uzyskano 1476 poprawnie uzupełnionych ankiet, w tym 777 (52,64%) od uczniów szkół średnich i 699 (47,36%) od studentów. Charakterystykę próby badawczej zaprezentowano w tabeli 1.

Tabela. 1. Charakterystyka próby badawczej

Wyszczególnienie		Mężczyzna		Kobieta		Razem	
		N	%	N	%	N	%
miejsce zamieszkania	wieś	270	36,58	307	41,60	577	39,10
	miasto	468	63,42	431	58,40	899	60,90
szkoła	średnia	386	52,30	391	52,98	777	52,64
	wyższa	352	47,70	347	47,02	699	47,36
Razem		738	50	738	50	1476	100

Źródło: opracowanie własne.

Do wyliczeń statystycznych użyto programu Statistica 13.1 PL (version 13.3 PL; StatSoft Inc., Krakow, Poland). Obliczenia wykonywano przy poziomie ufności 0,95, a błąd maksymalny ustalono na poziomie 0,05. Ograniczono się do analizowania danych tylko według kryterium płci, ponieważ nie wykazano istotnie statystycznych różnic w preferowanych formach ($p=0,685$) i w częstości odwiedzania muzeów ($p=356$) dla kryterium poziomu wykształcenia (pomiędzy uczniami i studentami).

W celu rozstrzygnięcia, które zmienne wyróżniają się w dwóch naturalnie wyłonionych grupach (kobieta/mężczyzna), stosowano analizę funkcji dyskryminacyjnej, która pozwala badać różnice pomiędzy grupami obiektów w oparciu o zbiór wybranych zmiennych niezależnych [Manly, 2005, s. 70-85].

Przy pomocy analizy funkcji dyskryminacyjnej przeprowadzono wielowymiarowy test różnic między grupami. Jednocześnie założono, że funkcje gęstości prawdopodobieństwa warunkowego $p(\vec{x}|y = 0)$ i $p(\vec{x}|y = 1)$ mają rozkład normalny z parametrami średniej i kowariancji [Klecka, 1986, s. 101-121]. Przy tym założeniu optymalnym rozwiązaniem jest przewidywanie punktów pochodzących z drugiej klasy, jeśli logarytm ilorazów wiarygodności jest większy niż pewien próg T , tak aby:

$$(\vec{x} - \vec{\mu}_0)^T \sum_0^{-1} (\vec{x} - \vec{\mu}_0) + \ln \left| \sum_0 \right| - (\vec{x} - \vec{\mu}_{01})^T \sum_1^{-1} (\vec{x} - \vec{\mu}_1) - \ln \left| \sum_1 \right| > T$$

gdzie:

w_i – współczynnik regresji,

$\vec{\mu}_k$ – średnie parametry,

Σ_k – kowariancja.

W badaniach wykorzystano funkcję klasyfikacyjną w postaci wyliczenia współczynników, które były określone dla każdej grupy zmiennych. Badania uzupełniono obserwacją bezpośrednią oraz analizą treści materiałów wtórnych, pozyskanych z Państwowego Muzeum na Majdanku.

Charakterystyka obszaru badawczego

Niemcy hitlerowskie napadając na Polskę w 1939 roku miały w planach nie tylko unicestwić państwo, ale także naród. W tym celu okupant od samego początku tworzył na ziemiach polskich obozy koncentracyjne oraz od 1942 roku obozy zagłady, służące do realizacji eksterminacji Żydów. Obozy takie zostały utworzone także w dystrykcie lubelskim Generalnego Gubernatorstwa (ryc.1).



1. Państwowe Muzeum na Majdanku upamiętniające Konzentrationslager Lublin – Majdanek
 2. Muzeum i Miejsce Pamięci w Belżcu upamiętniające Sonderkommando Belzec
 3. Muzeum i Miejsce Pamięci w Sobiborze upamiętniające SS-Sonderkommando Sobibor
- Ryc. 1. Muzea martyrologii upamiętniające były niemieckie obozy zagłady w województwie lubelskim

Źródło: opracowanie własne

Państwowe Muzeum na Majdanku powstało w listopadzie 1944 roku na terenie byłego obozu koncentracyjnego założonego przez Niemców jesienią 1941 roku. Pod budowę obozu zajęto 270 ha pól znajdujących się we wsi Majdan Tatarski niedaleko Lublina. Zasadniczą zabudowę obozu stanowiły prymitywne, drewniane baraki więźniarskie zlokalizowane na pięciu polach. Każde z nich otoczone było ogrodzeniem z drutów kolczastych, a wokół pól więźniarskich wzniesiono wieże strażnicze, na których w ciągu całej doby pełnili wartę uzbrojeni SS-mani [Wiśniewska, Rajca 2002, s. 6]. Ponadto znajdował się tutaj segment dla SS oraz kompleks gospodarczy z warsztatami i miejscami pracy dla więźniów. Obóz ten pełnił podczas II wojny światowej kilka funkcji. Na początku istnienia był to obóz jeniecki dla radzieckich więźniów wojennych, następnie służył dodatkowo jako obóz karny dla mieszkańców podlubelskich wsi, którzy nie wywiązywali się z obciążeń kontygentowych oraz jako obóz przejściowy dla ludności wysiedlanej z Zamojszczyzny i Białorusi. Od stycznia 1943 roku obóz stał się przede wszystkim obozem koncentracyjnym dla więźniów politycznych, a także służył jako obóz zagłady – głównie dla Żydów. Obóz miał stanowić rezerwuar darmowej siły roboczej dla realizacji planów budowy imperium germańskiego na Wschodzie. Spełniał też nietypowe funkcje takie jak: autonomiczny lazaret dla radzieckich inwalidów wojennych oraz szpital [Kranz 2010b, s. 12].

Więźniom w obozie stale towarzyszyły ciężka praca, poniżanie, głód, choroby i strach. Za wszelkie prawdziwe czy wymaginowane przewinienia spadały na nich bolesne kary: bicie, pozbawienie więźnia snu, jedzenia, ciężka i bezsensowna praca, a nawet kara śmierci. Życie więźnia było ciągle zagrożone. Więźniowie umierali w skutek tragicznych warunków bytowych, ginęli w egzekucjach, mordowano ich w komorach gazowych. Sytuację więźniów pogarszał brak czystej wody, urządzeń sanitarnych, żywności, odzieży, podstawowych lekarstw. Deportowano tutaj około 150 tysięcy więźniów, w tym około 80 tysięcy Żydów. Ogółem w obozie zginęło 80 tysięcy osób z 26 krajów europejskich, w tym 60 tysięcy Żydów [Rajca 1992, s. 127-133].

Muzeum na Majdanku ma na celu uczczenie pamięci tysięcy ofiar hitlerowskiego terroru. Muzeum prowadzi działalność wystawienniczą, naukową, wychowawczą i edukacyjną. Obszar muzeum obejmuje otoczone drutem kolczastym pola więźniarskie z wieżami wartowniczymi, komory gazowe, krematorium oraz na III polu baraki mieszkalne typu stajennego. W części gospodarczej baraków urządzono ekspozycję, na której znajduje się kilkaset par butów i odzież więźniów, instalacja

artystyczna „Shrine” – Miejsce Pamięci Bezimiennej Ofiary oraz wystawy: „Lublin w czasie niemieckiej okupacji”; „Majdanek. Przeszłość i Teraźniejszość”; „Przybyli do getta... Odeszli w nieznane” [www.majdanek.eu, 31-08-2021]. Natomiast w baraku nr 62 dawnej obozowej pracowni szewskiej zorganizowano nowoczesną przestrzeń wystawienniczą „Więźniowie Majdanka”. Jest też stała wystawa historyczna ukazująca system niemieckich obozów koncentracyjnych. Na terenie obozu można zobaczyć także pomnik Walki i Męczeństwa Narodu Polskiego i Innych Narodów projektu Witora Tołkina oraz mauzoleum mieszczące prochy pomordowanych ze znamennym napisem „Los nasz dla was przestroga” [Turski, Wyszowski, 2006. s. 74]. Formami upamiętnienia zamordowanych więźniów jest także: Pomnik–Brama, kolumna Trzech Orłów, Mauzoleum, pomnik upamiętniający ofiary egzekucji „Erntefest”, tablica z przesłaniem bł. Ks. Emila Kowcza, tablica poświęcona organizatorem pomocy dla więźniów Majdanka [www.majdanek.eu, 31-08-2021].

Niemiecki obóz zagłady w Bełżcu funkcjonował od listopada 1941 do czerwca 1943. O wyborze Bełżca na obóz zagłady ludności żydowskiej wpłynęło głównie położenie geograficzne, dogodna sieć komunikacyjna oraz brak bliskości większych osad ludności. Na obóz przeznaczono obszar o powierzchni ok. 7 ha [Kuwałek 2013a, s. 23]. Granicą zachodnią była bocznicą kolejowa, południową – las sosnowy, a północną granicę stanowił przeciwczołgowy wał graniczny między Trzecią Rzeszą a Związkiem Sowieckim. Pierwsze transporty Żydów z Lwowa i Lublina przybyły tutaj w marcu 1942 roku. Był to pierwszy obóz, w którym Niemcy naziści użyli do uśmiercania ofiar stacjonarnych komór gazowych. Obóz składał się z dwóch części. Pierwszą część stanowiły baraki dla załogi, komendanta obozu, magazyny zrabowanego mienia, rozbieralnia, fryzjerna oraz pozostałe pomieszczenia gospodarcze. Druga część była przeznaczona na zagładę ludności żydowskiej. Znajdowało się tutaj 6 komór gazowych, do których włączano spaliny z 250 konnego silnika dieslowskiego oraz doły stanowiące masowe groby ofiar. Od jesieni 1942 roku zwłoki palono na specjalnie przygotowanych paleniskach [Mandziuk 2009, s. 147-157]. Nie prowadzono tutaj ewidencji więźniów, ale szacuje się, że w obozie zginęło ok. 450 tysięcy osób, głównie Żydów z Polski, Niemiec, Austrii, Belgii, Holandii, Norwegii, Czechosłowacji, ale też Romów [www.belzec.eu, 31-08-2021]. Uśmiercono tutaj również 1,5 tysiąca Polaków, którzy pomagali i ukrywali Żydów. Była to jedna z największych fabryk śmierci w czasie II wojny światowej. Obóz zakończył funkcjonowanie w grudniu 1942 roku, ale do wiosny 1943 roku trwała akcja spalania

zwłok i zacierania śladów, wszystkie budynki i urządzenia obozowe zostały rozebrane do czerwca 1943 r. Więźniowie biorący udział w likwidacji obozu zostali wywiezieni do obozu zagłady w Sobiborze i tam zamordowani [Libionka 2004, s. 34].

Po wojnie ustawiono na terenie obozu pomnik, natomiast Muzeum i Miejsce Pamięci w Bełżcu zostało utworzone w 2004 roku jako oddział Państwowego Muzeum na Majdanku. Znajduje się tutaj monumentalna koncepcja architektoniczno-rzeźbiarska, złożona z cmentarzyska z dużą ilością kamieni, symbolizujących każdą ofiarę obozu oraz kompozycji z pokładów kolejowych imitujących stos spaliskowy. Z podziemnego placu na lewą i prawą stronę prowadzą schody a dalej betonowa ścieżka, na której widnieją nazwy miejscowości, z których następowały transporty Żydów do Bełżca. W budynku muzeum znajduje się stała wystawa, zawierająca oryginalne relikty poobozowe pozyskane podczas badań archeologicznych [www.belzec.eu, 31-08-2021]. Za pomocą plansz informacyjnych, fotografii, materiałów audiowizualnych przedstawiona została historia niemieckiego obozu zagłady oraz polityka eksterminacyjna okupantów.

Niemiecki obóz zagłady w Sobiborze funkcjonował od marca 1942 do października 1943 roku. Decyzja o budowie obozu zapadła w lecie 1941. Na obóz przeznaczono 30 ha obszar lasu w pobliżu linii kolejowej Lublin-Chełm-Włodawa. Miejsce to było odizolowane od ewentualnych świadków zbrodni [Kuwalek 2013b, s. 15-21]. Obóz składał się z 3 części i przedpola. Przedpole było miejscem rozładunku transportów, znajdowała się tam bocznicą kolejowa oraz rampa. Tutaj też umieszczono baraki dla załogi obozu oraz komendanta. W obozie I znajdowały się baraki dla więźniów, pomieszczenia gospodarcze, warsztaty mechaniczne, szewskie i krawieckie, pracownia stolarska i malarska oraz kłęgielnia dla funkcjonariuszy SS. W obozie II znajdowały się magazyny na zrabowane kosztowności i mienie więźniów, ogród warzywny, elektrownia wykonana z silnika Diesla, piec do spalania dokumentów i fotografii więźniów, rozbieralnia oraz fryzjerna. Obóz III był miejscem eksterminacji. Znajdowało się tutaj 6 komór gazowych imitujących łaźnie, masowe groby oraz miejsce spalania ciał ofiar. Do Sobiboru przybywały transporty Żydów z Polski, Niemiec, Austrii, Czechosłowacji, Francji, Holandii, ZSRR [Bem 2013, s. 6]. 14 października 1943 wybuchło w obozie powstanie pod kierownictwem Aleksandra Peczerskiego i Leona Feldhendlera, zakończone masową ucieczką ok. 300 więźniów, z których do końca wojny przetrwało ok. 60 osób. Sukces powstania przyczynił się do podjęcia przez Niemców decyzji o natychmiastowej likwidacji obozu. Wszelkie

ślady zbrodniczej działalności starano się zatrzeć, komory gazowe, baraki i ogrodzenia rozebrano, a puste miejsca obsadzono lasem sosnowym [Bem, Mazurek 2012, s. 5]. W niemieckim obozie zagłady w Sobiborze zginęło ok. 180 tysięcy osób [www.sobibor-memorial.eu, 31-08-2021].

Muzeum byłego niemieckiego obozu zagłady w Sobiborze utworzono w 1993 roku jako oddział zamiejscowy Muzeum Pojezierza Łęczyńsko-Włodawskiego. Odsłonięto wówczas w hołdzie pomordowanym tablicę pamiątkową. W 2003 roku stworzoną nową formę upamiętnienia – „Aleję Pamięci”, z ułożonymi symbolicznymi kamieniami noszącymi nazwiska ofiar, grup ofiar oraz osób NN. W 2012 roku muzeum to stało się oddziałem Państwowego Muzeum na Majdanku i stworzono nową formę architektoniczno-krajobrazową. Polana z prochami ofiar została pokryta warstwami geowłókniny oraz kruszywem z białego marmuru, ustawiono tablice informacyjne oraz wybudowano budynek, w którym w październiku 2020 roku została otwarta stała wystawa „SS-Sonderkommando Sobibór. Niemiecki obóz zagłady 1942-1943”. Ekspozycja składa się z 16 paneli i przedstawia dzieje obozu zagłady, maszynę niemieckiej eksterminacji ludności żydowskiej, materiały ikonograficzne oraz multimedialne. Znajduje się też 25 m gabłota ukazująca obiekty odkryte podczas badań archeologicznych. Są to głównie przedmioty osobiste ofiar: biżuteria, klucze, zdjęcia, okulary, fragmenty ubioru, przybory higieny osobistej, przybory piśmiennicze [www.sobibor-memorial.eu, 31-08-2021].

Działalność wychowawcza i edukacyjna Państwowego Muzeum na Majdanku z oddziałami

Pracownicy Państwowego Muzeum na Majdanku stworzyli możliwość zwiedzania muzeów w połączeniu z działalnością pedagogiczno-wychowawczą. Podczas tych zajęć wykorzystywana jest teoria pedagogiki pamięci. Stwarza to możliwość aktywnego poznawania przeszłości poprzez twórczą i samodzielną pracę z autentycznymi dokumentami i pomnikami przeszłości, angażowanie się w dyskusje o przeszłości, stymulowanie i rozwijanie myślenia historycznego i empatii. Proces edukacyjny i wychowawczy realizowany w omawianym muzeum, ma łączyć refleksję nad przeszłością z własnym systemem wartości, sposobem zachowania się w różnych życiowych sytuacjach, reagowania na „zło”, które pojawia się we współczesnym świecie [Kranz 2009, s. 23].

Dzięki zastosowaniu tej metody młodzież ma za zadanie samodzielnie znaleźć odpowiedzi na pytania, dlaczego nie reagują, kiedy spotykają się z aktami przemocy, kiedy widzą, że silniejsi koledzy znęcają się nad „słabszymi fizycznie” uczniami.

Według pracowników Państwowego Muzeum na Majdanku najbardziej pożądanymi formami aktywnego obcowania z przeszłością w muzeach – miejscach pamięci są przede wszystkim dni studyjne, warsztaty historyczne i programy oparte na edukacji metodą projektów. Udział w warsztatach i projektach mogą wziąć osoby które ukończyły 14 rok życia. Uczniowie i studenci muszą samodzielnie i dobrowolnie wyrazić zgodę na udział w projekcie określając swoje oczekiwania wobec tej wizyty oraz określić cel projektu. Następnie uczniowie i studenci muszą zebrać wstępne informacje o historii danego miejsca oraz zaplanować przebieg wizyty w muzeum. Poza tym powinni być wcześniej merytorycznie i emocjonalnie przygotowani przez nauczyciela do tej wizyty. Realizacja projektu obejmuje zwiedzanie wybranych wystaw i przestrzeni historycznej pod kątem postawionego celu, a także inne dodatkowe formy aktywności jak np. spotkanie ze świadkiem historii, samodzielną pracę w archiwum, pracę z tekstem źródłowym, czytanie wspomnień itp. Na zakończenie przedsięwzięcia powinno być dokonane podsumowanie projektu w formie dyskusji, wymiany wrażeń, wystawy, przedstawienia teatralnego, plakatu, relacji itd.

Pracownicy muzeum dodatkowo opracowali dziewięć gotowych do wykorzystania scenariuszy lekcji muzealnej, podczas której uczniowie zdobywają nową wiedzę i umiejętności. Tematy scenariuszy są następujące:

- *„Różne losy – podobne marzenia” – Więźniowie i obóz na Majdanku w relacjach video świadków historii.*
- *„Mówię wszystkim, którzy mnie chcą słuchać...” – obóz na Majdanku w relacji video świadka historii.*
- *Świat za drutami – Majdanek i jego więźniowie w relacjach video.*
- *„Przecież część serca pozostała tam, na Majdanku”. Rzeczywistość obozowa w dzienniku Jadwigi Ankiewicz.*
- *Losy dzieci w obozie koncentracyjnym na Majdanku.*
- *„Wspólna wszystkim w obozie była zawsze myśl jedna – przetrwać, żyć i przeżyć obóz...”. Twórczość artystyczna w obozie koncentracyjnym na Majdanku jako forma samoobrony psychicznej więźniów.*
- *Leczenie czy eksterminacja? – z historii szpitala w obozie koncentracyjnym na Majdanku.*
- *„Byliśmy tylko numerami...”. Relikty obozowe a społeczność więźniarska byłego obozu koncentracyjnego na Majdanku.*
- *Sprawcy. Zwyczajni ludzie czy entuzjastyczni wykonawcy Holocaustu?*

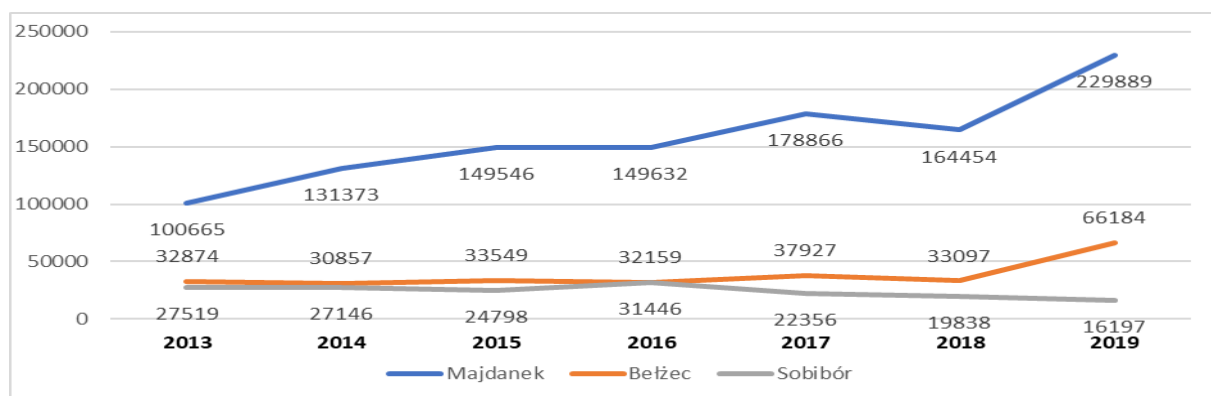
Podczas pandemii Covid-19 muzeum przygotowało prezentacje umożliwiające aktywny udział młodzieży w lekcjach muzealnych podczas spotkań on-line:

- *Obóz koncentracyjny Majdanek – zarys historii.*
- *Jedyny taki dziennik – opowieść o Jadwidze Ankiewicz.*
- *Historia Majdanka na kartach komiksu.*
- *Historie ukryte w muzealnych eksponatach.*
- *Dzieci w obozie na Majdanku.*

Ponadto muzeum oferuje zwiedzanie z aktywnym udziałem młodzieży szkół średnich i studentów, warsztaty historyczne, międzynarodowe projekty edukacyjno-historyczne, konferencje, spotkania z byłymi więźniami, seminaria edukacyjne dla nauczycieli [Wysok, Bąbol 2009, s. 3-30].

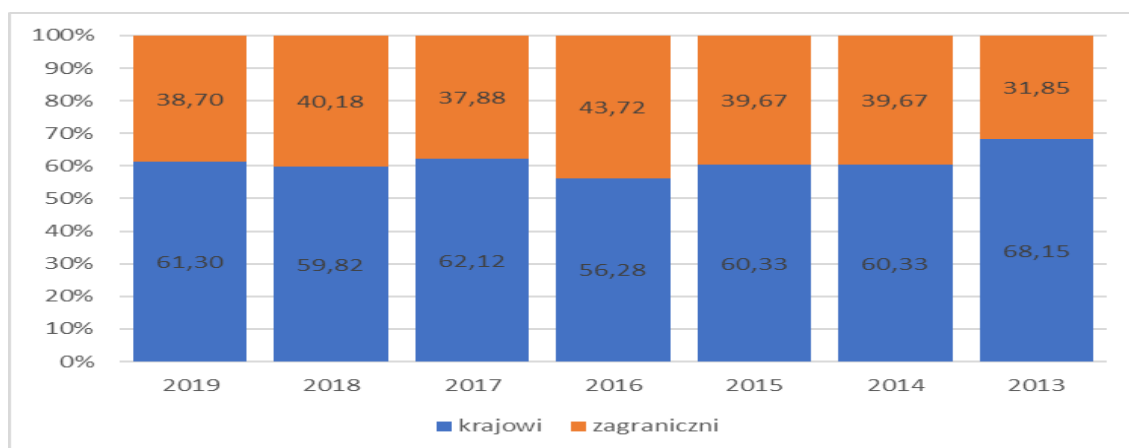
Ruch turystyczny w muzeach martyrologii w województwie lubelskim

W latach 2013-2019 odwiedziło muzea i miejsca pamięci byłych niemieckich obozów zagłady ogółem ponad 1,5 mln zwiedzających. Ruch ten sytematycznie rośnie, najmniejszy był w 2013 roku, a największy w 2019 roku (rys 2).



Ryc. 2. Ruch turystyczny w muzeach martyrologii w latach 2013-2019 ze względu na miejsce
 Źródło: Opracowanie za Raport Roczny Państwowego Muzeum na Majdanku za lata 2013-2019, Lublin 2014-2020

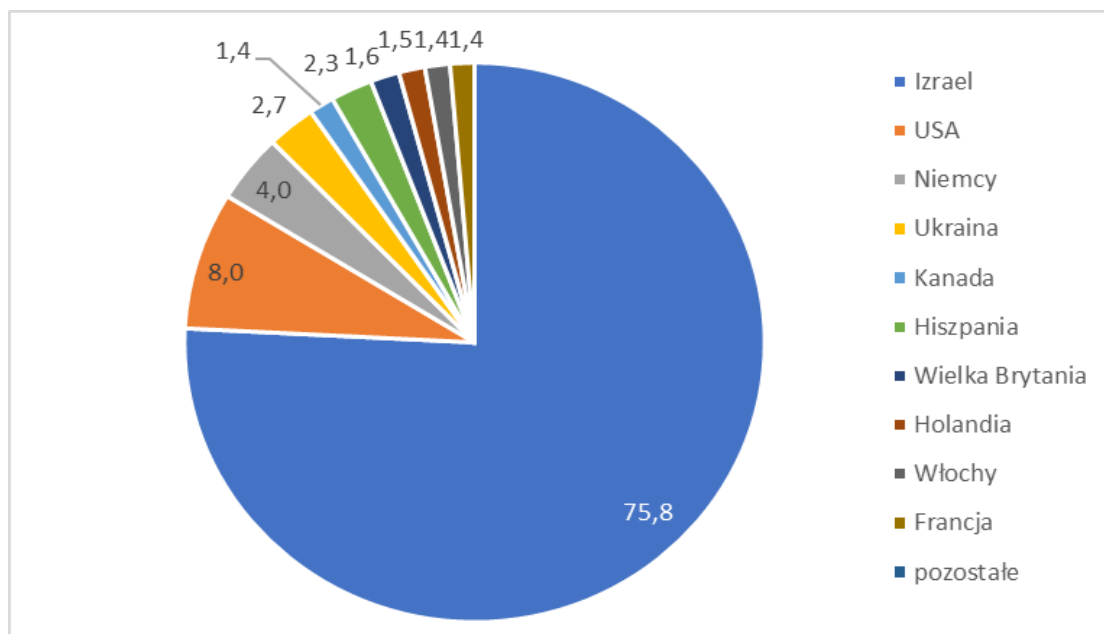
Najwięcej odwiedzających było w Państwowym Muzeum na Majdanku – ponad 100 tysięcy w 2013 roku i prawie 230 tysięcy w 2019 r. W analogicznym okresie Muzeum i Miejsce Pamięci w Bełżcu odwiedzało każdego roku około 33 tysięcy osób, ale w 2019 roku ruch turystyczny wynosił tam aż 66 tysięcy osób. Najmniej osób odwiedziło Muzeum i Miejsce Pamięci w Sobiborze: 27,5 tys, osób w 2013 i ok. 16,1 tys. – w 2019 roku (ryc.2).



Ryc. 3. Ruch turystyczny w muzeach martyrologii w latach 2013-2019 ze względu na segment turystów (dane w %)

Źródło: Opracowanie za Raport Roczny Państwowego Muzeum na Majdanku za lata 2013-2019, Lublin 2014-2020

Około 61% ruchu turystycznego w muzeach martyrologii stanowili turyści krajowi, 39% to turyści zagraniczni (ryc. 3). Najwięcej turystów z zagranicy stanowili obywatele Izraela, gdyż aż 75,8%. Na drugim miejscu znajdowali się obywatele Stanów Zjednoczonych Ameryki (8,0%), najczęściej wyznania judaistycznego. Niemcy stanowili 4,0% wszystkich turystów zagranicznych, Ukraińcy – 2,7% , a Hiszpanie – 2,3% (ryc. 4).

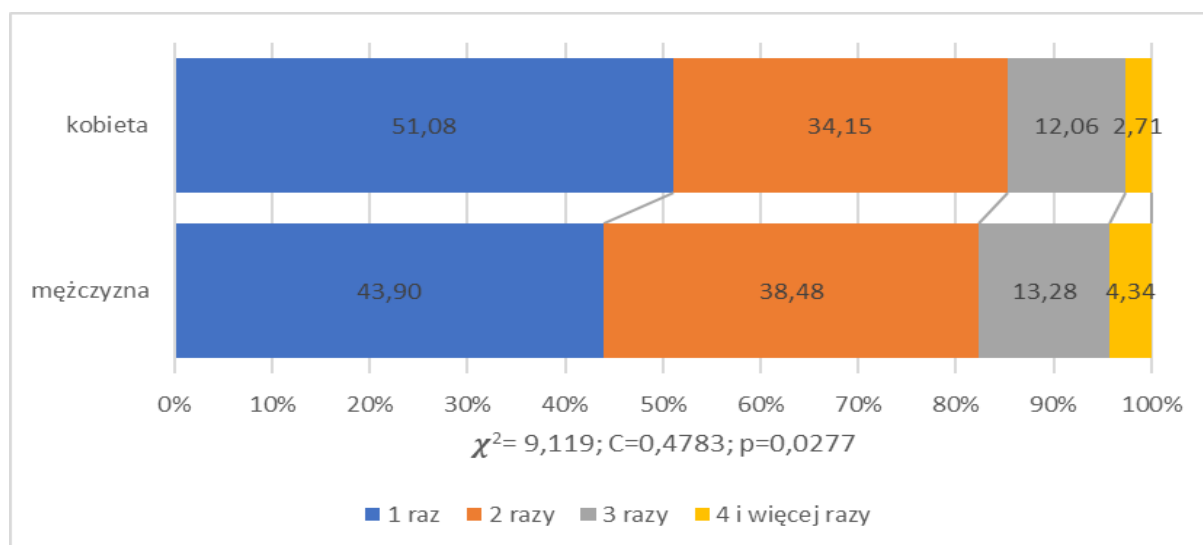


Ryc. 4. Odsetek turystów zagranicznych zwiedzających muzea martyrologii (dane w %)

Źródło: Opracowanie za Raport Roczny Państwowego Muzeum na Majdanku za lata 2013-2019, Lublin 2014-2020

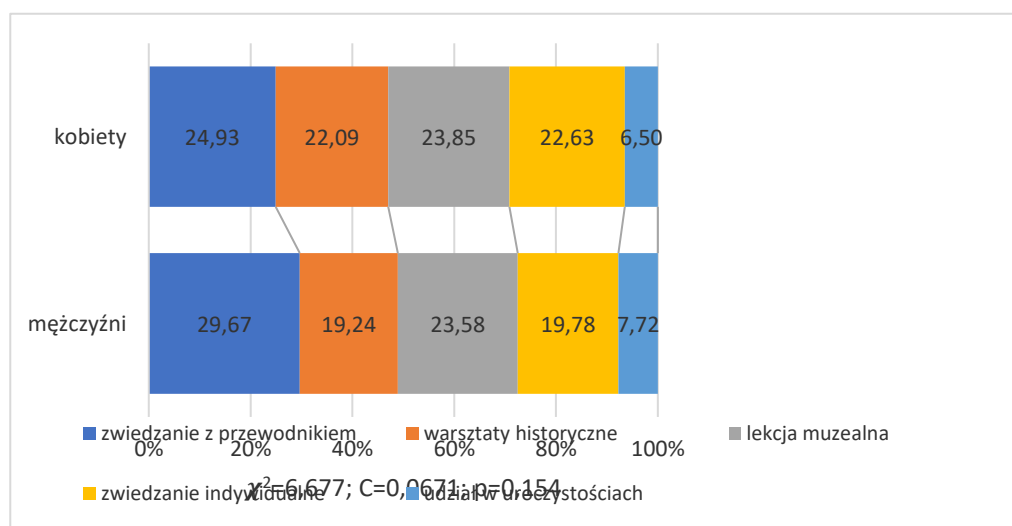
Wyniki badań ankietowych

W pierwszym etapie badań zapytano respondentów, ile razy odwiedzili muzea martyrologii i jaką formę zwiedzania preferują.



Ryc.5. Częstość zwiedzania muzeum martyrologii przez uczniów i studentów
Źródło: Opracowanie własne

Na podstawie danych przedstawionych na ryc. 5 można zauważyć, że mężczyźni umiarkowanie częściej odwiedzają muzea martyrologii niż kobiety ($p = 0,0277$; $V\text{-Cramera} = 0,4783$). Aż 51,08% kobiet zwiedziło obóz zagłady lub obóz koncentracyjny tylko 1 raz, a 4 i więcej razy dokonało tego tylko 2,71% badanych kobiet. W przypadku mężczyzn wartości te kształtowały się odpowiednio: 43,90% oraz 4,43%.



Rys.6. Preferowane formy zwiedzania muzeum martyrologii przez uczniów i studentów
Źródło: Opracowanie własne

Nie stwierdzono statystycznie istotnych różnic w preferencjach zwiedzania muzeów martyrologii pomiędzy młodymi mężczyznami a kobietami ($p=0,154$, $V\text{-Cramera}=0,0671$). Zarówno jedna, jak i druga grupa najchętniej zwiedza takie obiekty z przewodnikiem. Na drugim miejscu uplasowały się lekcje muzealne. Niewiele mniej osób wybiera zwiedzanie indywidualne oraz udział w warsztatach historycznych. Zdecydowanie najmniej osób preferuje udział w uroczystościach, konferencjach, rocznicach i jubileuszach (ryc. 6).

W drugim etapie badań zapytano młode osoby o wiedzę, jaka jest przekazywana podczas odwiedzania muzeów martyrologii.

Tabela 2. Najważniejsza wiedza, jaka jest przekazywana podczas wizyty w muzeum martyrologii

Zdobyta wiedza	Model analizy dyskryminacyjnej: λ Wilksa: 0,847; $F(5,147)=53,115$; $p<0,001$					
	λ Wilksa	F	p	tolerancja	mężczyźni $p=0,5$	kobiety $p=0,5$
akcja „Reinhardt” ^{22*}	0,882	60,453	0,006	0,766	1,577	2,015
metody eksterminacji*	0,868	35,792	<0,001	0,853	4,428	3,969
biografie zbrodniarzy (funkcjonariuszy SS)*	0,868	35,783	<0,001	0,852	5,474	4,990
biografie więźniów-bohaterów*	0,852	8,484	0,004	0,758	0,567	0,733
warunki bytowe więźniów*	0,851	6,638	<0,001	0,977	1,964	2,086
Stała					-26,535	-

* zmienne niezależne istotne przy $p<0,05$

Źródło: Opracowanie własne na podstawie badań

Analizując wiedzę, którą nabywają odwiedzający muzea martyrologii wykazano, iż największą wartość $F=60,453$ osiągnął czynnik związany z wiedzą o Akcji „Reinhardt”. Wiedza ta była istotnie ważniejsza dla kobiet (2,015) niż mężczyzn (1,577). Pod kryptonimem akcja „Reinhardt” znajdował się plan biologicznej likwidacji Żydów zamieszkujących początkowo obszar Generalnego Gubernatorstwa, a następnie rozszerzony na Żydów z różnych okupowanych państw europejskich. Nazwa ta została ustalona w czerwcu 1942 roku jako hołd dla Reinhardta Heydricha, szefa Głównego Urzędu Bezpieczeństwa Rzeszy oraz Protektora Czech i Moraw, który odpowiadał za przygotowanie planów eksterminacji Żydów na zlecenie marszałka Rzeszy Niemieckiej Hermanna Göringa. Akcja ta rozpoczęła się w nocy z 16 na 17 marca 1942 roku od likwidacji getta w Lublinie, gdzie znajdował się również sztab całej operacji. Główne ośrodki natychmiastowej śmierci zlokalizowano w Generalnym Gubernatorstwie, z czego Bełżec i Sobibór znajdował się w dystrykcie

lubelskim, zaś Treblinka – w dystrykcie warszawskim. Specyficznym obozem był KL Lublin – Majdanek, w którym oprócz więźniów żydowskich, przebywali również więźniowie nie-żydowscy, a eksterminacja odbywała się w sposób pośredni, poprzez ciężką i wyczerpującą pracę, rzadziej zaś przy użyciu komór gazowych [Libionka 2004, s 8-10; Berenstein i in. 1957, s. 202-203]. Funkcja dyskryminacyjna osiągnęła też duże wartości dla zdobytej wiedzy na temat metod eksterminacji ($F=35,792$). W obozach zagłady prowadzono eksterminację na skalę przemysłową, zdecydowana większość ofiar ginęła w komorach gazowych natychmiast lub w krótkim czasie po przybyciu do obozu. Przy życiu utrzymywano jedynie niewielką liczbę więźniów, których praca była niezbędna do zapewnienia funkcjonowania obozu. W tym przypadku także funkcja klasyfikacyjna osiągnęła wyższe wartości dla mężczyzn (4,428) niż kobiet (3,969). Podobnie jak w przypadku wiedzy na temat okoliczności, w jakich funkcjonariusze SS ze zwykłych obywateli zamieniali się w morderców odpowiedzialnych za śmierć setek tysięcy osób ($F=35,783$). Natomiast poznanie biografii więźniów-bohaterów, którzy pomimo trudnych warunków obozowych potrafili pomagać innym ($F=8,484$) była istotnie ważniejszą wiedzą dla kobiet (0,733) niż mężczyzn (0,567). Najniższą wartość funkcja dyskryminacyjna osiągnęła dla czynnika poznanie warunków bytowych w obozie ($F=6,638$). Dzięki muzeom martyrologii uczniowie i studenci dowiedzieli się o katorżniczej pracy zesłańców, chorobach na które najczęściej zapadali więźniowie i sposobach ich leczenia w prymitywnych warunkach, strachu jaki przeżywali na co dzień, doznawanych szykanach, ale także jak w takich warunkach mogli organizować w ukryciu życie kulturalne i religijne oraz jaką pomoc otrzymywali od organizacji walczących w podziemiu (tab. 2).

Tabela 3. Wartości, które uczniowie i studenci wynieśli po wizycie w muzeach martyrologii

Wartość	Model analizy dyskryminacyjnej λ Wilksa: 0,610; $F(8,147)=117,16$; $p<0,001$					
	λ Wilksa	F	p	tolerancja	mężczyźni $p=0,5$	kobiety $p=0,5$
reagowanie na krzywdę innych*	0,647	88,979	<0,001	0,770	0,556	1,202
samodzielne myślenie*	0,640	72,072	<0,001	0,664	0,819	1,459
bronie własnego zdania*	0,631	49,533	<0,001	0,778	0,387	0,867
odmawianie udziału w	0,620	23,741	<0,001	0,970	6,136	5,733

„złych” czynach*						
obrona słabszych*	0,619	21,530	<0,001	0,904	2,575	2,288
docenianie prostych wartości w życiu*	0,616	12,878	<0,001	0,696	1,177	1,448
rezygnacja z własnych korzyści*	0,612	4,461	0,035	0,818	0,837	0,987
nie załamywanie się w trudnych sytuacjach	0,610	0,055	0,814	0,760	0,850	0,866
Stała					-25,982	-31,127

* zmienne niezależne istotne przy $p < 0,05$

Źródło: Opracowanie własne na podstawie badań

W trzecim etapie badań zapytano młodzież o wartości, jakie wynoszą po wizycie w muzeach martyrologii. Uczniowie i studenci podczas wizyt w takich muzeach oprócz wiedzy historycznej wynieśli wiele wartości, które ułatwią im życie we współczesnym świecie. Do modelu funkcji dyskryminacyjnej wprowadzono 7 z 8 wartości (tab. 3). Do modelu nie zakwalifikowała się tylko wartość „nie załamywanie się w trudnych sytuacjach”.

Największą moc dyskryminacyjną model osiągnął przy wartości „reagowanie na krzywdę innych” ($F=88,979$). Szkoła była i jest miejscem, gdzie dochodzi do mobbingu, znęcania się nad słabszymi, wymuszania okupów przez silniejszych kolegów. Pozostali uczniowie często pozostają bierni, nie reagują na krzywdę, bojąc się samemu zostać ofiarą przemocy. Historia obozów zagłady i koncentracyjnych uświadomiła uczniom i studentom, że taka bierna postawa doprowadza do tego, że agresorzy czują się bezkarni i pewni swojego zachowania. Uwrażliwienie na krzywdę i uświadomienie sobie, że nie można biernie przyglądać się, kiedy inni cierpią było istotnie ważniejsze dla kobiet (1,459) niż mężczyzn (0,819). Na drugim miejscu uplasowała się wartość „samodzielne myślenie” ($F=72,072$), czyli cecha, która ściśle związana jest z niezależnością, wolnością i indywidualizmem. Na tę wartość częściej zwracały uwagę kobiety (0,987) niż mężczyźni (0,837). Dużą moc dyskryminacyjną ($F=49,533$) osiągnęła także umiejętność „bronienia własnego zdania”. Historia miejsc i obiektów martyrologii pokazała jak bardzo ważna jest umiejętność bronienia własnych poglądów, nawet kosztem utraty wartości materialnych, gdyż jeżeli ktoś biernie i bezmyślnie przyjmuje wartości narzucane

przez innych, to w następstwie staje się niewolnikiem tych osób. We współczesnym świecie jest to ważne zwłaszcza w aspekcie rozszerzania się różnych sekt religijnych. Wyższy wymiar funkcja klasyfikacyjna osiągnęła także w tym przypadku wśród kobiet (0,867) niż mężczyzn (0,387). Istotną wartością było również „odmawianie udziału w złych czynach” ($F=23,741$). Wizyta w badanych muzeach dodała odwagi w mówieniu „nie” kolegom, którzy namawiają do złych czynów takich np.: jak kradzież, oszukiwanie, branie narkotyków, krzywdzenie słabszych osób. W tym przypadku wartość ta była istotnie ważniejsza dla młodych mężczyzn (6,136) niż kobiet (5,733). „Obrona słabszych” przy $F=21,530$ to kolejna wartość, na którą zwrócili uwagę respondenci. Była ona także istotnie ważniejsza dla mężczyzn (2,575) niż kobiet (2,288). Istotne dla respondentów było także „docenianie prostych wartości w życiu” ($F=12,878$). Poznanie historii i warunków bytowych więźniów w obozach koncentracyjnych pozwoliło współczesnej młodzieży docenić w życiu takie banalne wartości jak: możliwość codziennej kąpieli, jedzenia do syta, czytania książek, nauki itd. Wcześniej wykonywanie takich czynności było rzeczą oczywistą i nawet nie myśleli o tym, że ktoś mógłby im zabronić umyć się, czy przeczytać ulubioną książkę. Wartość ta była ważniejsza dla kobiet (1,448) niż mężczyzn (1,177). Zdecydowanie najniższą moc dyskryminacyjną zaobserwowano przy wartości „rezygnacja z własnych korzyści” ($F=4,461$). Wizyta w muzeum martyrologii uświadomiła młodzieży jak ważna jest rezygnacja z własnych pożytków np. awansu, czy rezygnacji z nagrody, stypendium jeżeli odbywa się to kosztem innej osoby. Motyw ten był także istotnie ważniejszy dla młodych kobiet (0,987) niż mężczyzn (0,837) (tab. 3).

Podsumowanie i wnioski

Tanatoturystka mimo krytyki ze strony niektórych badaczy i zarzucania osobom ją uprawiającym fascynację śmiercią i komercjalizację tragedii innych osób, posiada też walor edukacyjny i wychowawczy. Wszystko sprowadza się do prawidłowej interpretacji odwiedzanego miejsca oraz umiejętności wkraczania do sfery *sacrum* bez naruszania godności zmarłych osób. Odwiedzane miejsca nie mogą powodować społecznej i moralnej degradacji, lecz powinny nieść za sobą wartości poznawcze. Można to osiągnąć przez prawidłową interpretację miejsc dokumentujących śmierć, uwrażliwiając na etyczne i moralne zachowania turystów i odwiedzających.

Muzea martyrologii jako jedno z miejsc, gdzie odbywa się tanatoturystyka odgrywa bardzo dużą rolę w patriotycznym rozwoju wychowawczym i edukacyjnym młodzieży. W obiektach tych stosuje się głównie metodę nauczania w formie pedagogiki pamięci, czyli koncepcji pozaszkolnej edukacji historyczno-społecznej, która eksponuje możliwości poznawcze i wychowawcze płynące ze zdobywania wiedzy o zbrodniach II wojny światowej poprzez konfrontację z autentycznymi dokumentami i pomnikami przeszłości.

Występują istotne różnice w wiedzy jaką wynoszą młode kobiety i mężczyźni po pobycie w muzeach martyrologii. Dla kobiet najważniejszą wiedzą jest poszerzenie wiadomości na temat akcji Reinhardt, poznanie biografii więźniów i ich bohaterskich czynów oraz poznanie warunków bytowych w obozach koncentracyjnych. Natomiast dla młodych mężczyzn najważniejszą zdobytą wiedzą jest poznanie metod eksterminacji stosowanych przez Niemców, w celu zagłady narodu żydowskiego oraz poznania biografii funkcjonariuszy SS.

Edukacja w miejscach pamięci oprócz czystego przekazywania nowej wiedzy, wpływa także na rozwój osobowościowy młodego człowieka, kształtuje system jego wartości moralnych, uczy tolerancji i wrażliwości na krzywdę wyrządzaną drugiemu człowiekowi, przeciwdziała dyskryminacji. W tym przypadku także występowały istotne różnice pomiędzy kobietami i mężczyznami. Dla uczennic i studentek ważna była przede wszystkim nauka samodzielnego myślenia, docenianie prostych wartości w życiu, umiejętność z rezygnacji z własnych korzyści, reagowania na krzywdę innych i bronięcia własnego zdania, natomiast dla uczniów i studentów ważne było głównie wykształcenie umiejętności stawania w obronie słabszych oraz odmawiania udziału w „złych” czynach.

Wobec powyższego nauczyciele szkół średnich i wyższych powinny organizować przedmiotowe wycieczki do muzeów martyrologii i miejsc pamięci nie tylko na lekcji historii, ale też na lekcjach wychowawczych, lekcjach języka polskiego, psychologii czy pedagogiki, ponieważ to od zaangażowania szkolnych i akademickich opiekunów młodzieży i ich otwartości na nowe sytuacje edukacyjne zależy w dużej mierze jakość zajęć dydaktycznych i wzbudzenie ciekawości tematem oraz inspirowanie do samodzielnego krytycznego myślenia. Podczas procesu dydaktycznego należy uwzględniać różnice pomiędzy mężczyznami i kobietami w zainteresowaniach, percepcji, postrzeganiu i odbieraniu faktów historycznych.

Bibliografia

- Alneng V., 2002, *What the Fuck Is a Vietnam?: Touristic Phantasms and the Popcolonization of (the) Vietnam (War)*, "Critique of Anthropology", nr 22(4), s. 461–489
- Bem M., 2013, *Powstanie w Sobiborze. Świadectwa ocalonych z niemieckiego obozu zagłady*, Wyd. Biga-Druk, Radom-Włodawa
- Bem. M., Mazurek W. 2012, *Sobibór. Badania archeologiczne prowadzone na terenie po byłym niemieckim ośrodku zagłady w Sobiborze w latach 2000-2011*, Wyd. Biga-Druk, Warszawa – Włodawa
- Bentley M., 2018, *Immersive Ruin: Chernobyl and Virtual Decay*, [w:] Lyons S. (red.) *Ruin Porn and the Obsession with Decay*. Wyd. Palgrave Macmillan, Cham, s. 181-200.
- Berenstein T., Eisenbach A., Rutkowski A, 1957, *Eksterminacja Żydów na ziemiach polskich w okresie okupacji hitlerowskiej*, Zbiór dokumentów, Warszawa
- Bogucka M., Ciesielski S., Czubiński A., 1999, *Jak widzę wiek dwudziesty?*, „Dzieje Najnowsze”, nr 31(2), s. 3-75
- Cynarski J. W., 2015, *The Systemic-Anthropological Approach Applied to Tourism Research*, [w:] Munsters W., Melkert M. (red.), *Anthropology as a Driver for Tourism Research*, wyd. Garant, Antwerpen – Apeldoorn, s. 11-21
- Dąbrowska U., Śliwowska K., Zwolski M., 2021, *Sybir. Pamięć. Muzeum*, Wyd. Muzeum Pamięci Sybiru, Białystok
- Hughes R., 2008, *Dutiful tourism: Encountering the Cambodian genocide*. "Asia Pacific Viewpoint", nr 49, s. 318-330
- Komsta A., 2013, *Problem dark tourism i jego możliwości w Polsce*, „Turystyka Kulturowa”, nr 2, s. 46-65
- Kranz T., 2010a, *Pedagogika pamięci*, „Nigdy Więcej”, nr 18, s. 35
- Kranz T., 2009, *Edukacja historyczna w miejscach pamięci. Zarys problematyki*, wyd. PMM, Lublin
- Kranz T., 2010b, *Zagłada Żydów w obozie koncentracyjnym na Majdanku*, wyd. PMM, Lublin
- Kranz T., 2012, *Wizyty edukacyjne w Państwowym Muzeum na Majdanku. Poradnik dla nauczycieli*, wyd. PPM, Lublin
- Kuwałek R., 2013a, *Obóz zagłady w Bełżcu*, wyd. PPM, Lublin
- Kuwałek R., 2013b, *Były obóz koncentracyjny na Majdanku i miejsca zagłady na Lubelszczyźnie w prasie i świadomości mieszkańców*, [w:] Bartuś A. (red.), *Słowa w służbie nienawiści*. Wyd. Państwowe Muzeum Auschwitz-Birkenau i Fundacja na rzecz MDSM, Oświęcim, s. 15-21
- Libionka D. 2004, *Akcja Reinhardt, Zagłada Żydów w Generalnym Gubernatorstwie*, wyd. IPN, Warszawa
- Mandziuk J., 2009, *Hitlerowski obóz śmierci w Bełżcu*, „Resovia Sacra R”, nr 16, s. 147-157
- Manly, B.F.J., 2005, *Multivariate statistical methods: A primer*. FL: Chapman and Hall/CRC Press, Boca Raton
- Mazurek-Kusiak A., Rękas A., 2010, *Wpływ Muzeum Regionalnego oraz Muzeum Parafialnego w Lubartowie na lokalną turystykę kulturową*, [w:] Orłowski D., Puchnarewicz E. (red.), *Turystyka kulturowa a regiony turystyczne*, Wyższa Szkoła Turystyki i Języków Obcych, Warszawa, s. 147-160
- Rajca C., 1992, *Problem liczby ofiar w obozie na Majdanku*, „Zeszyty Majdanka”, T. 14, s. 127-133
- Raport Roczny 2013, Wyd. PMM, Lublin 2014, s. 37-45

- Raport Roczny 2014, Wyd. PMM, Lublin 2015, s. 38-44
- Raport Roczny 2015, Wyd. PMM, Lublin 2016, s. 38-44
- Raport Roczny 2016, Wyd. PMM, Lublin 2017, s. 38-44
- Raport Roczny 2017, Wyd. PMM, Lublin 2018, s. 38-44
- Raport Roczny 2018, Wyd. PMM, Lublin 2019, s. 38-44
- Raport Roczny 2019, Wyd. PMM, Lublin 2020, s. 37-42
- Sawicki B., Mazurek-Kusiak A., 2008, *Innowacyjne produkty turystyki wspomagające proces edukacji w Polsce*, [w:] Jalinik M. (red.), *Innowacje w rozwoju turystyki*, Wydawnictwo Politechniki Białostockiej, Białystok, s. 133-141
- Seaton A. V., 2002, *Thanatourism's final frontiers? Visits to cemeteries, churchyards and funerary sites as sacred and secular pilgrimage*, "Tourism Recreation Research", nr 27 (2), s. 73-82
- Stokłosa Ł., Krupa J., 2013, *Tanatoturystka – cel wyjazdów turystyczno-kulturowych*, „Zeszyty Naukowe Uniwersytet Rzeszowski”, nr 84, s. 185-199
- Tanaś S., 2006, *Tanatoturystyka – kontrowersyjne oblicze turystyki kulturowej*, „Peregrinus Cracoviensis”, z. 1, s. 85-100
- Turski S., Wyszowski M., 2006, *Lubelszczyzna przewodnik*, wyd. BESPOL, Lublin
- Werdler K., 2014, *Dark tourism and place identity: managing and interpreting dark places*, "Journal of Heritage Tourism", nr 9(4), s. 360-362
- Werdler K., 2015, *Dark Tourism Considered from a Cultural Anthropological Perspective* [w:] Munsters W., Melkert M. [red.], *Anthropology as a Driver for Tourism Research*, wyd. Garant, Antwerpen – Apeldoorn, s. 151-165
- Willis E., 2014, *Theatricality, Dark Tourism and Ethical Spectatorship*, Wyd. Palgrave Macmillan, London, s. 5-14
- Wiśniewska A., Rajca C., 2002, *Majdanek – obóz koncentracyjny*, wyd. PPM, Lublin
- Wysok W., 2017, *Muzea martyrologiczne jako podmioty i środowiska edukacji*, [w:] Kranz (red.), *Muzea w poobozowych miejscach pamięci. Tożsamość, znaczenia, funkcje*, wyd. PPM, Lublin
- Wysok W., Bąbol E., 2009, *Państwowe Muzeum na Majdanku. Oferta Edukacyjna*, wyd. PMM, Lublin
- www.belzec.eu [31.08.2021]
- www.majdanek.eu [31.08.2021]
- www.sobibor-memorial.eu [31.08.2021]

The importance of thanatourism in the educational and educational development of young people - the example of the Lublin province

Abstract

Martyrdom museums, which collect, preserve and protect its products, play a huge role in the development of thanatourism, as well as pass on to the next generations the memory of the past. The aim of the study is to determine the impact of the activities of the State Museum at Majdanek in Lublin, together with its branches in Belżec and Sobibór, on the educational development of young people, taking into account their gender. The volume of tourist traffic in the examined facilities in the years 2013-2019 is also shown. The research was carried out by the method of a diagnostic survey using the direct questionnaire technique and the method of observation. The direct questionnaire was conducted among 1,500 high school students and students of the Lubelskie Voivodeship who visited the museum of martyrdom at least once. In order to investigate the differences between young men and women, the discriminant function analysis was used. Education in memorial sites, apart from the pure transmission of new knowledge, also influences the personality development of a young person, shapes the system of his moral values, teaches tolerance and sensitivity to harm done to another person, and prevents discrimination.

Key words: extermination camp, concentration camp, State Museum at Majdanek, Sobibor, Belzec