

Cztery 4Hs jako czynniki kształtujące region turystyki kulturowej

Andrzej Kowalczyk

akowalcz1@uw.edu.pl

ORCID: 000-0002-7862-7001

Uniwersytet Warszawski, Wydział Geografii i Studiów Regionalnych,
Katedra Geografii Turystyki i Rekreacji

Abstrakt: Region kulturowy należy spostrzegać jako jedną z form regionu geograficznego, przy czym ma on zazwyczaj postać regionu formalnego (powierzchniowego). Za przykład tego rodzaju regionów można uznać obszary, których wspólną cechą jest uprawa winorośli, produkcja wina oraz związana z tym enoturystyka. Traktując turystykę winiarską w sposób kompleksowy można posłużyć się stworzoną przez Valene L. Smith (co prawda z myślą o turystyce etnicznej) koncepcją 4Hs (od pojęć *habitat*, *history*, *heritage*, *handicrafts*), jak również koncepcją klastra turystycznego, które mogą służyć wydzieleniu regionów kulturowych, nie tylko związanych z *wine tourism*.

Jako przykład, na którym postanowiono zweryfikować użyteczność obu tych koncepcji wybrano region kulturowy w Republice Południowej Afryki, którego głównym ośrodkiem jest Stellenbosch. Sięgające XVII wieku tradycje związane z uprawą winorośli i produkcją wina, zabytkowe charakter Stellenbosch, funkcjonujący od 1971 r. produkt turystyczny pod nazwą Stellenbosch Wine Routes sprawiają, że obszar ten spełnia wszystkie kryteria, aby uznać go za region kulturowy, jak również region turystyki kulturowej.

Słowa kluczowe: region, 4Hs, turystyka, Stellenbosch, wino

Wstęp

Według amerykańskiego geografa Richarda Hartshorne'a (1899-1992), „Region lub *Landschaft* [krajobraz – autor], tworzy odrębną jednostkę, która ma swoją formę i strukturę i jest różna od innych; Ziemia może być traktowana jako składająca się z mozaiki odrębnych jednostek lub regionów”¹ [Hartshorne 1939, s. 250]. Podobnie pojęcie „region” definiuje internetowy „Słownik języka polskiego PWN”, w którym jest to „Obszar o określonych cechach krajobrazowych, etnograficznych lub gospodarczych” [*Region*, <https://sjp.pwn.pl/slowniki/region.html>]². Z definicji .Hurtshorne'a wynika, że termin „region” jest przede wszystkim przedmiotem badań geografii, która definiuje region geograficzny jako: „Obszar charakteryzujący się jednorodnością cech środowiska przyrodniczego, zjawisk społeczno-gospodarczych, unikalną historią i tradycjami kulturowymi” [*Region (geografia)*, [https://pl.wikipedia.org/wiki/Region_\(geografia\)](https://pl.wikipedia.org/wiki/Region_(geografia))]. Według D. Whittlesey'a [1954] termin „region geograficzny” ma kilka ważnych atrybutów. Po pierwsze, jest pojęciem intelektualnym, które pozwala prowadzić badania naukowe. Po drugie, można go

¹ W oryginale: *The region, or Landschaft, is said to constitute a definite individual unit that has form and structure, and is therefore a concrete object so related to others like it that the face of the earth may be thought of, as made up of a mosaic of individual landscapes or regions.*

² Szczegółowe daty dostępu do wszystkich podanych w tekście źródeł internetowych zostały zawarte w bibliografii.

rozumieć, jako dowolny fragment Ziemi, o ile jest jednorodny pod względem ściśle określonych kryteriów. Po trzecie, kryteria te muszą być istotne dla badanego problemu. Po czwarte, region jest przestrzennie zwarty (ciągły). Po piąte, regiony geograficzne są trójwymiarowe, ale w praktyce zazwyczaj przedstawia się je jako dwuwymiarowe. Po szóste, aktualny charakter regionu jest w pewnym stopniu wynikiem jego przeszłości. Po siódme, każdy region ma ustalone miejsce w hierarchii regionów tej samej kategorii [Wróbel 1965, s. 14].

Pierwszy z przedstawionych wyżej atrybutów pojęcia „region” jest oczywisty i nie wymaga komentarza. Drugi i trzeci atrybut – ściśle ze sobą powiązane – dotyczy kluczowej kwestii w teorii regionu, a mianowicie kryteriów jego ich wyznaczania. Znacząca część opracowań dotyczących teorii regionu, jakie powstały na świecie i w Polsce, poświęcona jest właśnie tej kwestii, starając się czasami rozstrzygnąć dylemat: czy region należy traktować, jako fenomen obiektywny, czy subiektywny. Rozważania na temat ciągłości (zwartości) regionu geograficznego są ściśle związane ze skalą, w jakiej są prowadzone badania. Im wyższy jest poziom generalizacji (agregacji) danych opisujących dany region, tym częściej wydaje się on być ciągłym, natomiast przy dużej dokładności badań bardzo okazuje się, iż jest on wewnątrznie niejednorodny. Z problemem tym ściśle wiąże się ostatnia kwestia – hierarchiczność regionów. Jeżeli przyjmujemy, że w regionie X można wyróżnić regiony poziomu 1, następnie region poziomu 2 itd., to pojawia się problem, kiedy należy oddzielić poziom 1 od poziomu 2, poziom 2 od poziomu 3 itd. Na ogół procedurę wyróżniania kolejnych poziomów hierarchicznych stosuje się wtedy, kiedy pojawia się nieciągłość cech, na podstawie których został wyróżniony dany region (czyli region „wyjściowy” X, inaczej mówiąc region wyższego rzędu). Z tym co wyżej napisano ściśle wiąże się szeroko stosowany w literaturze przedmiotu podział na makroregiony, mezoregiony i mikroregiony, regiony i podregiony (subregiony) itp.

Przedmiotem prezentowanego artykułu jest zastosowanie koncepcji regionu w turystyce ze szczególnym uwzględnieniem regionu turystyki kulturowej. Stąd też w pierwszej części artykułu zawarte zostały rozważania na temat pojęć „region geograficzny”, „region kulturowy” i „region turystyczny”. Ponieważ o tym czy dany obszar może być uznany za region turystyki kulturowej decyduje nie tylko obecność turystów, ale również jego atrakcyjność kulturowa, w dalszej części artykułu omówiono zaproponowaną przez Valene L. Smith koncepcję opisywaną skrótem *4Hs*, od angielskich terminów pojęć *habitat*, *heritage*, *history* oraz *handicrafts*.

W trzeciej części artykułu opisano leżący w Republice Południowej Afryki region otaczający miasto Stellenbosch, przyjmując *a priori*, że obszar ten spełnia warunki przypisane regionowi geograficznemu i regionowi kulturowemu. Za uznaniem okolic Stellenbosch za region geograficzny przemawiają zarówno czynniki przyrodnicze (przede wszystkim ukształtowanie powierzchni, klimat, stosunki wodne), jak i gospodarcze (dobrze rozwinięta funkcja rolnicza, a przede wszystkim uprawa winorośli i produkcja wina). Z kolei przyjęcie założenia, że Stellenbosch i pobliskie miejscowości stanowią region kulturowy wynika z historii tego obszaru, która sprawiła, iż obszar ten różni się od sąsiadujących z nimi terenów należących do prowincji Western Cape.

W dalszej części niniejszego tekstu zaprezentowano rozważania dotyczące kwestii, czy region Stellenbosch spełnia warunki, aby w świetle koncepcji *4Hs* uznać go za region turystyki kulturowej. Jako obszar niejako modelowy, na przykładzie którego postanowiono zweryfikować tę tezę, wybrano gospodarstwo Zevenwacht Wine Estate położone na granicy regionu Stellenbosch i obszaru metropolitalnego Kapsztadu.

W przedstawianym poniżej artykule, poza rozważaniami teoretycznymi i wynikającymi z zapoznania się ze źródłami i literaturą dotyczącymi regionu Stellenbosch, zawarto wyniki badań terenowych, jakie zostały przeprowadzone w tej części Kraju Przylądkowego Republiki Południowej Afryki jesienią 2018 r.

Region geograficzny, region kulturowy, region turystyczny

Region geograficzny

W literaturze przedmiotu najczęściej stosowany jest podział na regiony formalne oraz regiony funkcjonalne.

- Region formalny – inaczej strefowy, jednorodny, jednolity lub powierzchniowy – to „...obszar homogeniczny w sensie genetycznym, a nie struktury przestrzennej (takie skojarzenie pojawia się często powodowane utożsamianiem jednorodności z jednolitością). Regiony strefowe wywodzą się z jednej podstawowej cechy lub pewnej kombinacji cech i ta cecha nadaje regionowi charakter oraz określa jego funkcje w całej strukturze przestrzennej gospodarki narodowej. Pierwotna funkcja sprzyja często rozwojowi innych, pochodnych funkcji, uzupełniających strukturę ekonomiczną tego regionu i nadających mu charakter złożony [*Region strefowy*, https://pl.wikipedia.org/wiki/Region_strefowy].

- Natomiast określenie „region funkcjonalny” – inaczej „region węzłowy” – oznacza „Obszar ciężarów powiązań usługowych bądź produkcyjnych jednolity pod względem funkcjonalnym, ale różny pod względem działalności gospodarczej. Wyznacza się je według związku między regionem centralnym a obszarami otaczającymi. Region węzłowy (funkcjonalny) obejmuje obszar wokół większego miasta lub zespołu miast i jest z nim związany układem stałych wzajemnych powiązań i ciężarów, czyli obustronnej wymiany ludzi, dóbr, usług lub informacji. Ich istotą jest zatem istnienie powiązań pomiędzy obszarami koncentracji działalności społeczno-gospodarczej a zasilającymi je i korzystającymi z dostępnych na ich terenie dóbr i usług obszarami peryferyjnymi. Granice takiego regionu wyznaczają zasięgi tych powiązań i ciężarów” [*Region węzłowy*, https://pl.wikipedia.org/wiki/Region_węzłowy].

Wspomniany wcześniej A. Wróbel zwraca uwagę na fakt, iż są istotne różnice między regionami formalnymi a funkcjonalnymi (nazywanymi przez niego odpowiednio regionami jednolitymi i węzłowymi).

Te pierwsze charakteryzują się tym, iż region formalny jest uznawany za jednorodny, gdy wszystkie jego fragmenty wykazują cechę (lub cechy), dzięki której został wydzielony. Jednak ta jednolitość nie jest absolutna, gdyż zawsze ma miejsce generalizacja wybranych do analizy elementów. Oznacza to, w regionie formalnym występują różnice – dopuszczone kryteriami – w intensywności występowania i charakterze definiujących go cech. W przypadku występowania hierarchii regionów, różnice te są najmniejsze w przypadku regionów na najniższym szczeblu w hierarchii, a największe w regionach pozostających na najwyższym szczeblu w hierarchii [Wróbel 1965, s. 14-15].

Zdaniem cytowanego autora regiony funkcjonalne (czyli węzłowe) mają jeszcze co najmniej cztery właściwości odróżniające je od regionów formalnych (czyli jednolitych) [Wróbel 1965, s. 15]:

- są jednorodne, gdyż cały jego obszar jest określoną jednostką wewnętrznego krążenia (właśnie ta jedność wewnętrznej organizacji wyróżnia dany region węzłowy od innych), który może niekiedy wynikać ze sprawowania władzy politycznej (ognisko regionu węzłowego jest jednocześnie centrum polityczno-administracyjnym),
- region węzłowy posiada ognisko (czasami kilka ognisk), które jest ośrodkiem więzi organizacyjnej (jest jądrem regionu); niekiedy ten sam ośrodek może być ogniskiem

większej liczby regionów węzłowych wydzielonych według tej samej kategorii, ale znajdujących się na różnych poziomach hierarchicznych,

- wspomniany wcześniej układ wewnętrznego krążenia może być zróżnicowany w zależności od kierunku i może mieć różny zasięg terytorialny, jak również może mieć zróżnicowane natężenie,
- ognisko regionu węzłowego jest powiązane z resztą regionu więziami o różnym charakterze i zmiennym natężeniu (na ogół maleje ono wraz ze wzrostem odległości).

Kończąc rozważania na temat regionów formalnych i funkcjonalnych należy jeszcze przywołać pogląd, zgodnie z którym podział na te dwie kategorie jest pozorny i niezbyt jasny pod względem logicznym [Rykiel 2001, s. 38], m.in. dlatego, że zazwyczaj region formalny ma swój rdzeń (węzeł), a jego jednolitość może być jedynie „złudzeniem” wynikającym z przyjmowania niezbyt precyzyjnych kryteriów jego wyróżniania, pomijaniem problemu nieciągłości itd.

W literaturze przedmiotu można spotkać także jeszcze jeden typ regionu geograficznego – region wernakularny. Jest o obszar wyróżniany przez mieszkańców lub ludzi spoza niego, na podstawie cech obejmujących ich utożsamianie się z danym terenem, wspólne wartości i cele, doświadczenia historyczne itd. Często o wyróżnianiu regionów wernakularnych mogą decydować np. kwestie językowe, zwyczaje itp. (czynniki obiektywne), ale również utrwalone stereotypy (czynniki subiektywne). Według M. Domosh i in. [2010, s. 10] „Region wernakularny to taki, który jest postrzegany przez jego mieszkańców, o czym świadczy powszechna akceptacja i używanie specjalnej nazwy regionalnej. Niektóre regiony narodowe są oparte na fizycznych cechach środowiska”³ [Domosh i in. 2010, s. 10].

Region kulturowy

Jak podaje A. Čirjak [2020], termin „region kulturowy” (w języku angielskim używane są określenia *culture region* lub *cultural region*) jest pojęciem stosowanym zarówno w geografii, jak i w antropologii kulturowej.⁴ Przez obie dyscypliny wiedzy jest

³ W oryginale: *A vernacular region is one that is perceived to exist by its inhabitants, as evidenced by the widespread acceptance and use of a special regional name. Some vernacular regions are based on physical environmental features.*

⁴ Według A. Čirjak [2020], antropologia definiuje region kulturowy jako region geograficzny wyróżniający się zbliżoną kulturą (*uniform culture*) oraz cechami środowiska kulturowego (*cultural environment*).

on rozumiany, jako obszar stanowiący pewną jednorodność i różniący się od obszarów z nim sąsiadujących, przy czym jednorodność ta jest wynikiem procesów związanych z działalnością zamieszkującej go grupy etnolingwistycznej. Podobnie opisuje region kulturowy K. Kwaśniewski [1987, s. 304], dla którego jest to obszar określony poprzez odrębne cechy kulturowe zamieszkującej go ludności. Odnosząc się do czynników determinujących wyróżnianie regionów kulturowych cytowana A. Čirjak wymienia na pierwszym miejscu religię, a następnie folklor i architekturę. Wspomniana autorka wyróżnia wśród regionów kulturowych trzy rodzaje – *formal culture region*, *functional culture region* oraz *vernacular culture region*, które odpowiadają analogicznym typom regionów geograficznych. Kończąc te rozważania należy dodać, że badania nad istotą regionu kulturowego nie dotyczą tylko zajmowanie się ich aspektami etnograficznymi, architektonicznymi itp., ale również geograficznymi. Regiony kulturowe są jednak nie tylko przedmiotem badań w ramach geografii kultury i tzw. geografii humanistycznej, ale również w badaniach dotyczących przestrzennych aspektów turystyki [Mikos von Rohrscheidt, 2009].

Region turystyczny

W teorii regionu geograficznego mieści się pojęcie regionu turystycznego, który np. M. I. Mileska [1963] definiuje jako obszar o dużych walorach turystycznych, na którym koncentruje się ruch turystyczny, a zdaniem J. Warszyńskiej i A. Jackowskiego [1978, s. 31] jest to „...obszar pełniący funkcję turystyczną na zasadzie pewnej jednorodności cech środowiska geograficznego oraz wewnętrznych powiązań usługowych”. Podobnie uważa S. Liszewski [2002, s. 91-92], którego zdaniem „...region turystyczny to taki obszar, który charakteryzuje się atrakcyjnymi walorami turystycznymi, głównie naturalnymi oraz odpowiednim zagospodarowaniem, na którym koncentruje się ruch turystyczny. Ważną cechą określającą każdy region, w tym również turystyczny, jest jego wewnętrzna spójność i powiązania, których intensywność wyznacza granice regionu.” Z kolei zdaniem K. R. Mazurskiego [2009, s. 13] „Region turystyczny to część przestrzeni fizycznej objęta lub mogąca być objęta ruchem turystycznym”. Chociaż przytoczona definicja wydaje się być lakoniczna, to jednak zawarte w niej jest bardzo ważne stwierdzenie, które nie przesądza, iż warunkiem istnienia regionów turystycznych jest występowanie na ich obszarze ruchu turystycznego (turystów). Tym samym można uznać, że K. R. Mazurski przychyliła się do opinii tych polskich autorów (K. Dziewoński, S. Leszczycki, A. Wróbel)

zajmujących się teorią regionu geograficznego, którzy uważali, iż może on być narzędziem działania, w tym również planowania. Ważne jest także dalsze stwierdzenie K. R. Mazurskiego [2009, s. 10], który uważa, że dla wydzielenia i opisu regionów turystycznych istotna jest obecność odpowiedniej infrastruktury, gdyż „...ocena zagospodarowania turystycznego, łączona niekiedy z istnieniem walorów turystycznych, w tym krajoznawczych, bywa najczęściej wykorzystywana dla turystycznej charakterystyki przestrzeni”.

Odnosząc się do przywołanych definicji i przytoczonej już wcześniej koncepcji regionu D. Whittlesey'a, w definicji regionu turystycznego dwie kwestie wydają się mieć kluczowe znaczenie:

- czy region turystyczny jest przestrzennie zwarty (ciągły), czy też może składać się z odizolowanych fragmentów (podregionów) będących miejscami koncentracji zagospodarowania i ruchu turystycznego, a czasami nawet walorów turystycznych?
- czy region turystyczny musi mieć ustalone miejsce w hierachii regionów tej samej kategorii, w sytuacji gdy jego ranga może być różna z punktu widzenia różnych form turystyki?

Do postawienia pierwszego pytania skłaniają liczne przykłady z tzw. krajów rozwijających się, gdzie zagospodarowanie turystyczne i ruch turystyczny skupiają się często w pojedynczych miejscowościach, będących w sensie geograficznym, ekonomicznym, kulturowym itp. enklawami wyłączonymi z reszty otaczającego je systemu społeczno-gospodarczego. Przykłady Malediwów czy Arabii Saudyjskiej – gdzie turyści przebywają w ściśle określonych strefach, mają możliwość korzystania tylko z niektórych walorów, mają ograniczony kontakt z miejscową ludnością itp. – wskazują, że pytanie jak należy rozumieć przestrzenną zwartość regionu turystycznego nie jest wcale pytaniem pozbawionym sensu.

Drugie z postawionych pytań dotyczy specyfiki turystyki. Ponieważ składają się na nią bardzo różne formy aktywności, a jej uczestnicy kierują się różnymi motywami – czasami wzajemnie wykluczającymi się (*vide* turystyka masowa i tzw. ekoturystyka) – znaczenie regionów turystycznych powinno być rozpatrywane raczej z punktu widzenia różnorodnych rodzajów walorów turystycznych, zagospodarowania turystycznego i cech ruchu turystycznego, a nie całościowo.

Inną kwestią budzącą wątpliwości jest fakt, że niektóre elementy regionu turystycznego są względnie stałe, a inne wykazują dużą zmienność (cykliczność), nawet w ciągu roku. Ta zmienność związana jest różnym znaczeniem walorów, różną

wielkością i strukturą ruchu turystycznego, różnym wykorzystaniem poszczególnych rodzajów zagospodarowania turystycznego itd.⁵

Pojęcie „region ,turystyczny” jest nie tylko jednym z terminów najczęściej używanych przez teoretyków i praktyków zajmujących się turystyką, ale jest też jednym z określeń stosowanych niemal od zarania badań nad turystyką. Chociaż pojęcie regionu jest jednym z podstawowych terminów używanych w geografii, jest ono także szeroko wykorzystywane w publikacjach będących dziełem przedstawicieli innych dyscyplin zajmujących się turystyką, jak również w strategiach rozwoju, dokumentach planistycznych, materiałach promocyjnych i innych opracowaniach dotyczących turystyki. Jak zauważają Z. Kruczek i P. Zmyślony [2010, s. 8], większość badaczy zajmujących się geografiami turystyki uważa region turystyczny za kategorię, która istnieje obiektywnie i daje się wyróżnić na podstawie różnych wskaźników dotyczących turystyki. Autorzy ci uważają również, że regiony turystyczne można podzielić na dwie podstawowe kategorie: krajoznawcze i funkcjonalne [Kruczek, Zmyślony, 2010, s. 14]. Według tych samych autorów określeniami pokrewnymi w stosunku do pojęcia „region turystyczny”, które dotyczą turystycznych jednostek przestrzennych są terminy: (a) miejscowość turystyczna, (b) rejon turystyczny, (c) obszar turystyczny, (d) obszar recepcji turystycznej, (e) przestrzeń (podprzestrzeń) turystyczna, (f) tereny turystyczne, oraz (g) destynacja turystyczna [Kruczek, Zmyślony 2010, s. 11]. Jeden z cytowanych autorów, w innym tekście twierdzi, że najważniejszymi cechami regionu turystycznego (traktowanego jako jedna z form regionu ekonomicznego) są: skład, otoczenie i struktura [Zmyślony 2003, s. 110-111]. Jednocześnie zwraca on uwagę na fakt, iż jednym z najtrudniejszych problemów związanych z regionem turystycznym jest kwestia określenia jego wielkości i wyznaczenia jego granic [Zmyślony 2003, s. 111-113].

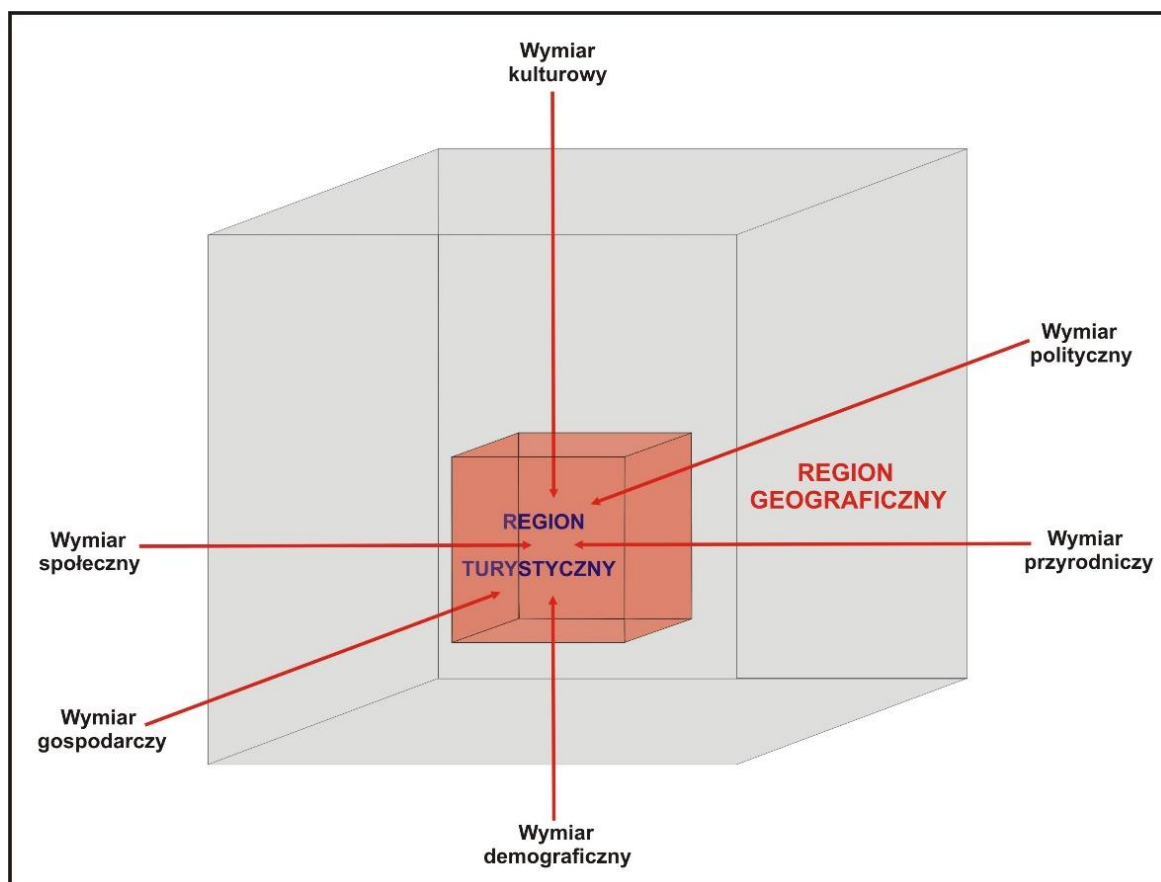
Na zakończenie odnoszenia się do literatury przedmiotu dotyczącej pojęcia „region turystyczny”, należy jeszcze raz przywołać poglądy K. R. Mazurskiego [2009, s. 11] którego zdaniem dla ustalenia czym jest region turystyczny, istotne znaczenie ma właściwe zdefiniowanie pojęcia „turystyka” oraz określenie związanych z nią cech. Postawiona przez K. R. Mazurskiego kwestia wydaje się być ważna, ale trudna do rozwiązania nie tylko z powodu podanych przez niego powodów (różnego rozumienia terminu „turystyka” i jej różnorodności), ale i ze względu na niejednoznaczność pojęcia

⁵ Ponieważ przedstawione wyżej rozważania znalazły odzwierciedlenie w artykule M. Durydiwki i A. Kowalczyka z 2003 r., w prezentowanym tekście nie ma potrzeby ich rozwijania.

„region”. Dylemat ten jest rozważany w geografii od dawna i nie znalazł dotychczas rozwiązania. Tym niemniej poruszony przez K. R. Mazurskiego problem oznacza, że przy wydzieleniu regionów turystycznych należy uwzględniać i różne pojmowanie turystyki, jak i większą liczbę czynników (zmiennych), które mogłyby ją opisać w sposób bardziej wszechstronny.

Przyjęcie takiego założenia oznacza, iż region turystyczny, należy rozpatrywać z różnych perspektyw. Tym samym można przyjąć, iż jedną z jego cech jest wielowymiarowość, która wynika ze złożoności zjawiska, jakim jest turystyka i rozlicznych funkcji, jakie ona pełni w danym systemie (przestrzeni geograficznej), rozumianym jako wzajemne powiązania występujące między elementami podsystemów przyrodniczego i społeczno-gospodarczego. W tym miejscu należy przyjąć, że właśnie wielowymiarowość regionu turystycznego sprawia, iż jest on przedmiotem badań różnych dyscyplin naukowych.

Do najważniejszych wymiarów (aspektów) regionu turystycznego należą: (a) wymiar przyrodniczy, (b) wymiar demograficzny, (c) wymiar gospodarczy, (d) wymiar społeczny, (e) wymiar kulturowy oraz (f) wymiar polityczny (rycina 1).



Rycina 1. Wielowymiarowość pojęcia „region turystyczny” jako części regionu geograficznego

Źródło: opracowanie własne

Przyjmując, że geografia jest nauką chorologiczną, wszystkie wymiary regionu turystycznego są jednakowo ważne. Inaczej jest w przypadku innych nauk zajmujących się turystyką. Niektóre z nich zajmują się przede wszystkim dwoma-trzema wymiarami (np. dla ekonomii najważniejsze są gospodarcze, polityczne i demograficzne aspekty regionów turystycznych, a dla antropologii kulturowej przede wszystkim wymiary kulturowy i społeczny), w sporadycznych sytuacjach poprzestając na jednym.

Znaczenie poszczególnych wymiarów regionu turystycznego jest różne w zależności od kontekstu (miejsca badań i ich celu), jak i skali przestrzennej badanego regionu. W przypadku badań traktujących jako region turystyczny kontynent, czy państwo, wszystkie wymiary mają podobne znaczenie. Jednak w sytuacjach, gdy regionem turystycznym jest mniejsza jednostka terytorialna (np. gmina w Polsce), polityczne, kulturowe, czy społeczne uwarunkowania turystyki mogą tylko w niewielkim stopniu wyróżniać ją od sąsiednich jednostek pełniących zbliżone funkcje i traktowanych również jako regiony turystyczne.

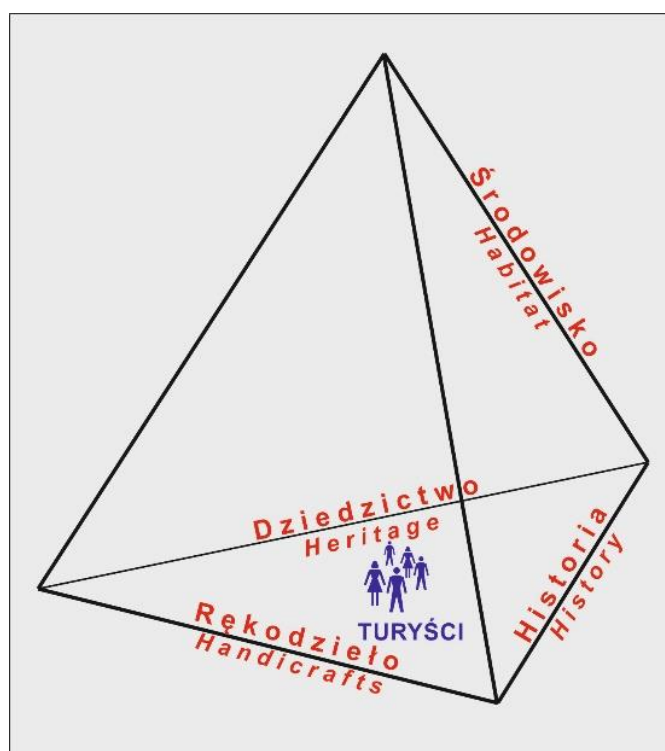
Nawiązując do problemu postawionego przez K. R. Mazurskiego, a dotyczącego kryteriów (czynników) pozwalających na wyróżnianie regionów turystycznych należy stwierdzić, że zgodnie z poglądami K. Dziewońskiego [1967], iż region należy rozumieć jako narzędzie badania, przedmiot poznania i narzędzie działania, przy ich wydzieleniu powinno się uwzględniać nie tylko walory turystyczne, zagospodarowanie turystyczne i ruch turystyczny, ale również inne zmienne, najlepiej takie, które dają się poddać parametryzacji. Należy jednak mieć na uwadze, że „...uwzględnienie zjawisk tak odmiennych jakościowo, jak cechy krajoznawcze i infrastrukturalne, a równocześnie niemożność ilościowej parametryzacji wielu elementów z tej pierwszej grupy, stwarza ogromne problemy metodyczne” [Mazurski 2009, s. 11].

Koncepcja „4Hs” – założenia ogólne

Za autorkę koncepcji „4Hs” można uznać amerykańską antropolożkę Valene Lucy Smith, która bez wątplenia należy do czołowych badaczy na świecie zajmujących się turystyką w ujęciu antropologii kulturowej. Stanowiące podstawę sformułowanej przez nią koncepcji tytułowe 4 H nawiązują do określeń w języku angielskim – *habitat* (środowisko), *heritage* (dziedzictwo), *history* (historia) i *handicrafts* (rękodzieło) [Smith 1996, 1997]. Chociaż sformułowana przez V. L. Smith koncepcja najbardziej nadaje się do wyjaśniania fenomenu turystyki etnicznej (nazywanej przez nią *tribal*

tourism), należy przyjąć, iż zaproponowane w niej podejście badawcze może być użyteczne w badaniach innych form turystyki kulturowej.

Chociaż autorka koncepcji „4Hs” nie pisze o tym *explicite*, z jej wywodów można domniemywać, że według niej przebywający w danym miejscu turyści są jednocześnie, chociaż w nie takim samym stopniu, poddawani bodźcom związanym ze wszystkimi czterema H. Oznacza to, że koncepcję V. L. Smith można w sposób uproszczony przedstawić jako czworościan, którego ściany symbolizują środowisko, dziedzictwo, historię i rękodzieło, a w którego środku geometrycznym są turyści (rycina 2).



Rycina 2. Schemat przedstawiający koncepcję „4Hs” autorstwa Valene L. Smith

Źródło: opracowanie własne

Z perspektywy geografii turystyki w poglądach V. L. Smith szczególnie istotne jest to, że na pierwszym miejscu w jej koncepcji jest wymieniane środowisko (*habitat*), które w jednej ze swoich prac opisuje w ten sposób: „Środowisko jako termin geograficzny zwykle określa fizyczne cechy danego obszaru, ale w przypadku turystyki, środowisko jest rozumiane jako region turystyczny” [Smith 1997, s. 146].⁶ Stawianie na pierwszym miejscu przez V. L. Smith wydaje się być nieprzypadkowe, gdyż w jej poglądach można dostrzec nawiązywanie to poglądów Alfreda Louisa

⁶ W oryginale: *Habitat as geographic term usually defines the physical attributes of an area but, for tourism, habitat is expanded here to include the tourism region.*

Kroebera (1876-1960) dotyczących tzw. obszarów kulturowych. Nawiązując do przymyśleń innych amerykańskich antropologów, Franza Boasa (1858-1942, pod kierunkiem którego napisał rozprawę doktorską) i Carla Wisslera (1870-1947), A. L. Kroeber dużo uwagi poświęcił wykazywaniu, że obszary kulturowe (*cultural areas*) są ściśle powiązane z obszarami przyrodniczymi (*natural areas*). Przy czym zgadzał się z poglądami C. Wisslera, iż środowisko nie tworzy kultury, ale umacnia ją.⁷ Ponieważ pod wieloma względami kultura musi przystosować się do środowiska, jego wpływ na nią jest silny” (*environment does not produce a culture, but stabilizes it. Because at many points the culture must be adapter to the environment...*) [Kroeber 1939, s. 6].⁸

Przedstawiając założenia swojej koncepcji V. L. Smith opisuje kolejno: dziedzictwo (*heritage*), historię (*history*) oraz rękodzieło (*handicrafts*). Ponieważ jej poglądy nie zostały w prezentowanym tekście przywołane, aby poddać je krytycznej analizie, autor tych słów ograniczy się jedynie do refleksji, iż chyba bardziej logiczne byłoby opisanie najpierw *history*, a dopiero potem *heritage* i *handicrafts*, gdyż czynnik czasu jest tym co warunkuje zaistnienie dziedzictwa oraz pojawienie się rękodzieła.⁹ Wychodząc z tych przesłanek w dalszej części prezentowanego tekstu – dotyczącej regionu Stellenbosch w Republice Południowej Afryki – postanowiono najpierw

⁷ W tym miejscu warto przytoczyć poglądy C. Wisslera opublikowane w 1906 r. w prestiżowym do dzisiaj czasopiśmie „Science”. Pisze on (wolne tłumaczenie): „Ogólnie rzecz biorąc, wydaje się, że kultura często ogranicza się do danego obszaru, ponieważ bariery fizyczne i zwyczaje ludzki, takie jak jedzenie, sposób zamieszkania, środki transportu itp., uniemożliwiają jego mieszkańcom uleganie wpływom kultury innych obszarów. Przyjęcie tej teorii przez etnografię oznacza, że bariery te są bardziej natury psychologicznej niż fizycznej. Jednak postawy psychologiczne mają podstawy fizyczne. To właśnie ukształtowanie powierzchni i klimat oraz związana z tym fauna i flora danego obszaru *oddziałują na sposób życia prymitywnych społeczności*. W oryginale fragment ten brzmi: *In general it seems that culture is often confined to a given area because the inhabitants are prevented by physical barriers and cultural habits, such as those of food, shelter, transportation, etc., from affiliation with the culture of other areas. The force of this theory in ethnography is augmented by the fact that the barriers are psychological rather than physical. Yet, as psychological structures they are erected upon physical foundations. It is the character of the surface and climate with the concomitant fauna and flora 'that reacts upon the ethnic life of the more primitive inhabitants' of a given area.* [Wissler 1906, s. 148].

⁸ W jednej ze swoich książek, w podrozdziale „The influence of environment” (strony 337-341), C. Wissler pisze – odnosząc się do wpływu środowiska przyrodniczego na działalność człowieka – „Grupa ludzi, która niegdyś opanowała sposoby wykorzystania żołądki, kukurydzy, manioku itp., ustanawia nawyki społeczne, które opierają się zmianom.” [Wissler 1917, s. 338-339]. W oryginale zdanie to brzmi: *A group of people having once worked out processes like the use of acorns, maize, manioc, etc., establish social habits that resist change.*

⁹ Można jednak przyjąć, że autorka uznała, iż w kontekście turystyki dziedzictwo jest ważniejsze niż historia, gdyż obejmuje atrakcje turystyczne (zarówno materialne, jak i niematerialne), z którymi turyści mogą się bezpośrednio zetknąć. Za taką interpretacją poglądów V. L. Smith przemawia to, iż w swoim artykule konsekwentnie tytułuje kolejne podrozdziały „Habitat and tourism”, „Heritage and tourism” itd. [Smith 1997].

przedstawić charakterystykę geograficzną (przyrodniczą) obszaru, potem jego historię, a dopiero później „dziedzictwo” i „rękodzieło”.

Region Stellenbosch – zarys historii

Region, którego głównym ośrodkiem jest miasto Stellenbosch leży w prowincji Western Cape w południowo-zachodniej części Republiki Południowej Afryki. Do połowy XVII w. był on zamieszkiwany przez ludy San (zajmujące się zbieractwem i łowiectwem) oraz spokrewnione z nimi ludy Khoikhoi (zajmujące się głównie pasterstwem bydła),¹⁰ przy czym obie grupy posługiwały się językami grupy khoisan. Pomijając żeglarzy portugalskich, którzy już w końcu XV w. odwiedzali leżące kilkadziesiąt kilometrów od dzisiejszego Stellenbosch wybrzeże, pierwszymi osadnikami z Europy, którzy pojawili się w tej części Afryki Południowej byli Holendrzy. W 1652 r. w miejscu, gdzie obecnie leży Kapsztad powstała faktoria handlowa ówczesnej Holenderskiej Kompanii Wschodnioindyjskiej (*Vereenigde Oost Indische Compagnie* lub *Vereenigde Oostindische Compagnie*, VOC), co jest uznawane za początek należącej do Niderlandów kolonii nazywanej Kolonią Przylądkową (*Nederlandse Kaapkolonie*, w języku angielskim *Dutch Cape Colony*, oficjalna nazwa brzmiała *Tussenstation Kaap de Goede Hoop*). Ponieważ przybysze z Europy nie ograniczali swojej obecności do terenów nad morzem, po niedługim czasie zaczęli zasiedlać tereny w głębi lądu, co dało początek pierwszym starciom z rdzennymi mieszkańcami tych obszarów (San i Khoikhoi), a nieco później z przybywającymi z północnego wschodu tzw. ludami Nguni (należącymi do ludów Bantu), a przede wszystkim ludem Xhosa.

Niedługo po rozpoczęciu przez Europejczyków – głównie Holendrów i Niemców [Malan 2018, s. 15] – osiedlania się na terenach leżących na wschód od Kapsztadu, w 1655 r. pojawili się oni nad niewielką rzeką Eerste (*Eerste River*, w języku afrikaans *Eersterivier*). Chociaż ekspedycja kierowana przez Willema Mullera, opuściła te tereny (nazywając wcześniej napotkaną rzekę „Eerste” („Pierwsza”), gdyż był to pierwszy ciek wodny jaki został napotkany w czasie wyprawy z Kapsztadu), po pewnym czasie w sąsiedztwie Eerste coraz częściej zaczęli pojawiać się Europejczycy, a w 1679 r. tereny te odwiedził ówczesny gubernator Kolonii Przylądkowej, Simon van der Stel, który

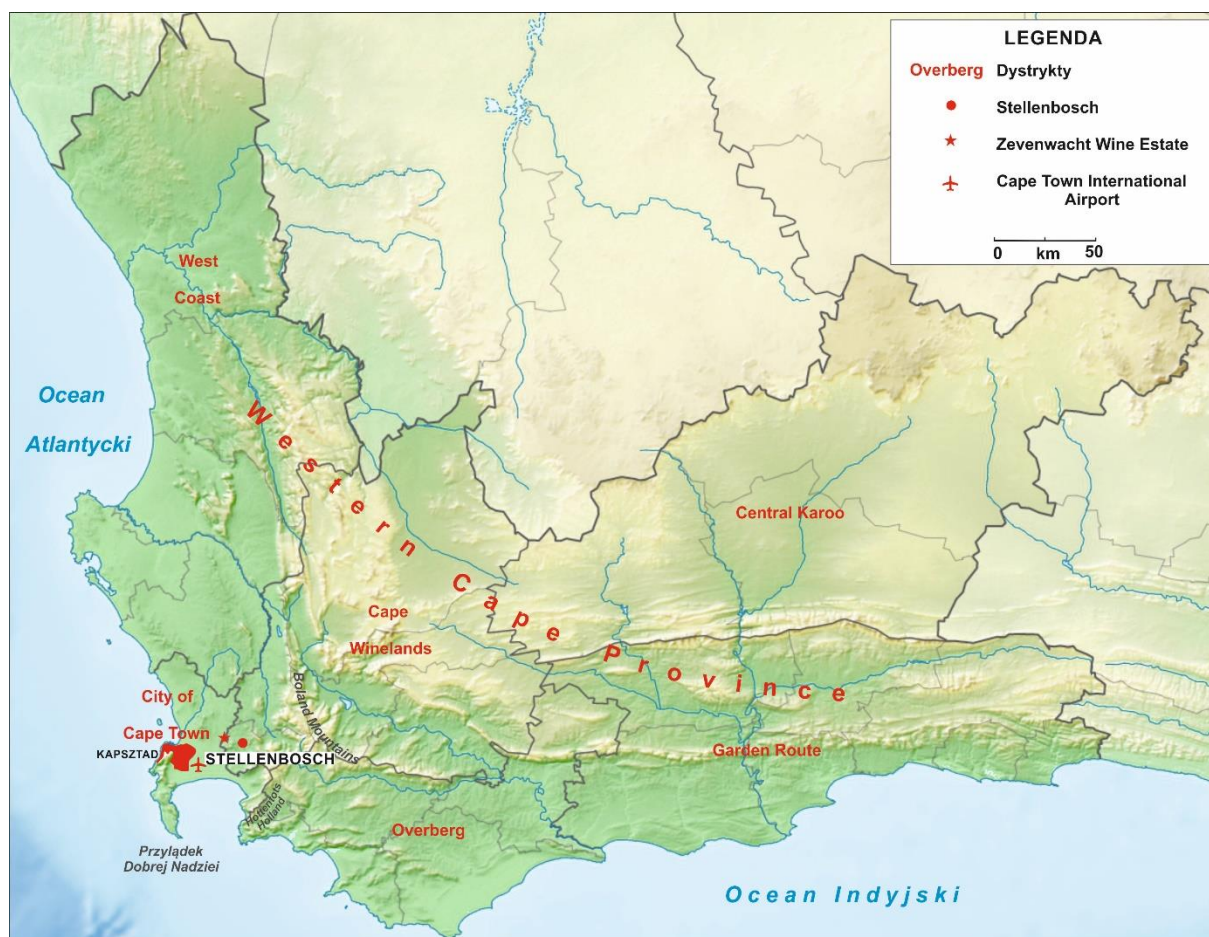
¹⁰ Dla przedstawicieli ludów San była dawniej (i często jeszcze jest używane) określenie „Buszmeni”, natomiast ludy Khoikhoi były nazywane „Hotentotami” (obecnie określenie to jest uznawane za obraźliwe).

uznał, że spełniają one wszelkie warunki dla rozwoju rolnictwa. Poza obecnością rzeki i żyznych gleb, sprzyjał temu klimat – znacznie mniej suchy niż w innych rejonach Kolonii Przylądkowej, co wynikało z ukształtowania terenu. Położenia na lekko pofalowanych wzniesieniach usytuowanych przed wyższymi pasmami górskimi (obecnie nazywanymi Bolland Mountains oraz Hottentots Holland), które oddzielały tereny nadmorskie od obszaru położonego bardziej na wschód. Lokalizacja i przebieg tych gór sprawiała, że wilgotne powietrze napływające od strony Oceanu Atlantyckiego i Oceanu Indyjskiego zatrzymywało się na nich, co powodowało na przedgórzach zwiększone opady. W 1685 r., z związku z rozwijającym się 1683 r. rolnictwem, nad Eerste powstało miasto, które zostało nazwane na cześć wspomnianego wyżej gubernatora „Stellenbosch”. Już w latach 1686-1687 w Stellenbosch ukończono wznoszenie ratusza, siedziby burmistrza oraz protestanckiego kościoła Holenderskiego Kościoła Reformowanego (*Nederlandse Hervormde Kerk*) [*History of Stellenbosch*, <https://showme.co.za/stellenbosch/tourism/history-of-stellenbosch>].

W tym czasie, gdy w Stellenbosch powstawały kolejne budynki mieszkalne i obiekty publiczne (w dużej mierze uległy one zniszczeniu podczas pożaru w 1710 r.), w 1688 r. do Kolonii Przylądkowej przybyli pierwsi francuscy hugenoci. Do 1700 r. przybyło ich łącznie ok. 150 (do tej liczby należy dodać członków ich rodzin), przy czym większość z nich otrzymała ziemię w odległej o 38 km obecnej miejscowości Franschhoek, której nazwa związana jest właśnie z osadnikami-hugenotami. Ponieważ przywieźli oni ze sobą umiejętności dotyczące uprawy winorośli i wytwarzania wina, a także tradycje jego spożywania, w niedługim czasie tereny otaczające nie tylko Franschhoek, ale i okolice Stellenbosch stały się pierwszym – a z czasem głównym – obszarem produkcji wina w Afryce Południowej. Chociaż później, przede wszystkim w 2 połowie XX w., uprawa winorośli i produkcja wina zaczęła rozwijać się również w innych rejonach południowo-zachodniej części Republiki Południowej Afryki (przede wszystkim w prowincji Western Cape, w znacznie mniejszym stopniu w prowincji Northern Cape), Stellenbosch uznawane jest za centrum południowoafrykańskiego przemysłu winiarskiego [*History of Stellenbosch*, <https://showme.co.za/stellenbosch/tourism/history-of-stellenbosch>].

Uwarunkowania geograficzne i rosnący popyt na wino sprawił, że już w XVIII w. na terenach leżących w rejonie Stellenbosch uprawa winorośli, produkcja wina i handel nim, stały się bardzo ważnymi czynnikami rozwoju gospodarczego. Później, poza wspomnianym Franschhoek, uprawa winogron i wytwarzanie wina stały się

powszechne w dolinach Elgin i Lutzville, a także w okolicach miast Paarl, Wellington, Rawsonville i wielu innych miejscowości. Rozpowszechnienie się uprawy winorośli i produkcji wina spowodowały, że w prowincji Western Cape wydzielono 5 regionów winiarskich (*wine regions*) – Coastal Region, Klein Karoo, Cape South Coast, Olifants River, Breede River Valley (każdy z nich dzieli się na *districts*) – oraz 4 *wards* nie należące do któregoś z podanych regionów. Tereny leżące wokół Stellenbosch tworzą Stellenbosch District, który jest częścią Coastal Region.¹¹ Wybór właśnie tej części prowincji Western Cape do dalszej analizy nie był przypadkowy, gdyż okolice Stellenbosch pod względem powierzchni terenów zajętych pod uprawę winorośli zajmują pierwsze miejsce w Republice Południowej Afryki i są jej głównym regionem enoturystycznym [Ferreira, Hunter 2017, s. 683 i 692].



Rycina 3. Położenie regionu Stellenbosch w prowincji Western Cape (Republika Południowej Afryki).

Źródło: opracowanie własne na podkładzie mapy *Western Cape topography labelled*, [https://en.wikipedia.org/wiki/Western_Cape#/media/File:Western_Cape_topography_labelled_\(with_provincial_labels\).svg](https://en.wikipedia.org/wiki/Western_Cape#/media/File:Western_Cape_topography_labelled_(with_provincial_labels).svg)

¹¹ Poza Stellenbosch District, w skład Coastal Region wchodzi jeszcze *districts*: Cape Town, Darling, Franschhoek Valley, Lutzville Valley, Paarl, Swartland, Tulbagh i Wellington [South Africa's Wine Regions, <https://vinportequoi.com/lunchtime-guides/south-africas-wine-regions/>].

Większą część opisywanego dalszej części artykułu stanowi jednostka administracyjna Stellenbosch Municipality (Stellenbosch Local Municipality), która liczy 831 km² i według szacunków w 2020 r. miała 182 372 mieszkańców. Liczba ludności okolic Stellenbosch wykazuje tendencję rosnącą, gdyż (podczas ostatniego spisu powszechnego, jaki miał miejsce w Republice Południowej Afryki w 2011 r. wynosiła 155 733 (54,2% stanowili *Coloureds*, 28,1% *Black Africans*, 18,5% *Whites* i 0,4% *Indian/Asian*).¹² Mniej więcej w środkowej części Stellenbosch Municipality leży obszar zurbanizowany (o powierzchni 20,9 km²) Stellenbosch, który w 2011 r. liczył 77 476 ludności, przy czym 36,7% stanowili czarni, 35,4% koloredzi, 26,5% biali i 1,3% inni.¹³ Jednak samo miasto Stellenbosch, które zajmowało jedynie 8,24 km², w tym samym czasie miało 19 068 mieszkańców, przy czym biali Afrykanie stanowili w nim 66,6%, a udział czarnych i koloredów mieścił się w przedziale po 15-16%.¹⁴

Dyskusja

Region Stellenbosch w ujęciu koncepcji 4Hs

Jak już wspomniano, warunki geograficzne i historia sprawiły, że okolice Stellenbosch są traktowane jako główny ośrodek winiarstwa w Republice Południowej Afryki. Mimo iż miasto jest ośrodkiem tylko jednego z *wine districts* w Coastal Region, w świadomości przeciętnego mieszkańca Republiki Południowej Afryki jest utożsamiane z obszarem obejmującym sąsiednie *districts*, co pozwala postawić tezę, iż w rzeczywistości jest centrum regionu wernakularnego, który można nazwać Regionem Winiarskim Stellenbosch. Wychodząc z tego założenia postanowiono okolice Stellenbosch poddać dokładniejszej analizie w ujęciu zgodnym z koncepcją 4Hs, przyjmując, że spełnia on funkcję regionu turystyki kulturowej.

Ponieważ w przedstawionych wcześniej rozważaniach na temat istoty pojęć „region geograficzny” i „region turystyczny” poruszono kwestie ciągłości (zwartości)

¹² *Stellenbosch Municipality 2017. SEP – socio-economic profile*, Western Cape Government, https://www.westerncape.gov.za/assets/departments/treasury/Documents/Socio-economic-profiles/2017/wco24_stellenbosch_2017_socio-economic_profile_sep-lg_-_22_december_2017.pdf, s. 2.

¹³ *Stellenbosch*, <https://en.wikipedia.org/wiki/Stellenbosch>.

¹⁴ *Stellenbosch Main Place 167018 from Census 2011*, <https://census2011.adrianfrith.com/place/167018>. Niemal identyczną strukturę rasową miała centralna część miasta (6,02 km²), która w 2011 r. liczyła 15 738 mieszkańców [*Stellenbosch SP, Sub Place 167018001 from Census 2011*, <https://census2011.adrianfrith.com/place/167018001>].

regionów oraz hierarchiczności, postanowiono objąć badaniami cały region Stellenbosch (przyjmując, iż jest on regionem wyższego poziomu) oraz obszar objęty Zevenwacht Wine Estate (jako przykład regionu niższego poziomu hierarchicznego). Odnosząc opisywaną część prowincji Western Cape do stosowanej w literaturze przedmiotu terminologii, można przyjąć, iż okolice Stellenbosch stanowią mezoregion (poziom 2), Zevenwacht Wine Estate tworzy mikroregion (poziom 3), przy jednoczesnym założeniu, że wspomniany region winiarski (traktowany jako region kulturowy) Coastal Region jest makroregionem (poziom 1).

Habitat – środowisko przyrodnicze

Jak już wspomniano, rozwój osadnictwa europejskiego pod koniec XVII w. okolicach Stellenbosch został podyktowany dogodnymi warunkami dla rozwoju rolnictwa, a przede wszystkim: 1) większymi niż w innych częściach Kolonii Przylądkowej opadami deszczu, 2) występowaniem (co po części wiąże się z poprzednim czynnikiem) wód powierzchniowych, 3) dogodnym ukształtowaniem terenu (na co m.in. składały się lekko nachylone stoki i stosunkowo nieduże różnice wysokości względnej), a także 4) dobre gleby o dużej zawartości minerałów. W zachodniej części regionu Stellenbosch dominują lekkie i piaszczyste gleby na skałach osadowych (iłach), natomiast w części wschodniej – na przedgórzach Bolland Mountains i Hottentots Holland Mountains gleby powstałe na zwietrzelinie będącej wynikiem wietrzenia skał magmowych (granit). Zarówno zróżnicowanie warunków klimatycznych (im dalej od morza temperatury są wyższe), jak i glebowych oraz urozmaicone ukształtowanie powierzchni sprawia, że w regionie Stellenbosch są warunki pozwalające na uprawę różnych odmian winogron i sprzyjające wytwarzaniu różnych win [Johnson, Robinson 2001, s. 322-323]. Czynniki te, zwane *terroir*, powodują, że w okolicach Stellenbosch produkowane są zarówno wina białe (np. wytwarzane z odmian *Chenin blanc*, *Chardonnay*, *Sauvignon blanc*), jak i czerwone (ze szczepów *Cabernet sauvignon*, *Merlot* itp.).



Rycina 4. *Habitat* okolic Stellenbosch. Na zdjęciu po lewej widać w oddali sąsiadującą ze Stellenbosch od wschodu część łańcucha Bolland Mountains (najwyższy szczyt Somerset Sneeukop liczy 1590 m), który ma istotny wpływ na miejscowy klimat. Na zdjęciu po prawej typowy widok przedstawiający ukształtowanie terenu rejonie na północny zachód od miasta.

Źródło: fot. Anna Kowalczyk, 2018

History – historia osadnictwa europejskiego

Chociaż badania archeologiczne przeprowadzone w okolicach Stellenbosch jeszcze w latach 20. XX w. wykazały ślady obecności człowieka we wczesnej epoce kamienia (z okresu obejmującego czas sprzed 1,5 mln do 500 tys. lat), a w latach 90. w 5 miejscach znaleziono rysunki naskalne, pochodzące z tego samego okresu, co rysunki (liczące od 8000 lat do 100-200 lat¹⁵) stwierdzone w górach Cederberg na północy prowincji Western Cape (ok. 300 km na północ od Kapsztadu) [Malan 2018, s. 5-6 i 11-12], to jednak decydujące znaczenie dla obecnego obszaru w regionie Stellenbosch miało osadnictwo europejskie zainicjowane w końcu XVII w. przez Holenderską Kompanię Wschodnioindyjską. Szczególne znaczenie dla początków zasiedlania przez osadników z Europy terenów otaczających Stellenbosch miało: 1) przyznanie przez Holenderską Kompanię Wschodnioindyjską chętnym do osiedlenia się prawa własności (1657 r.), 2) pojawienie się w rejonie mających powstać w przyszłości miejscowości Stellenbosch (w 1679 r.) i Paarl (w 1687 r.) pierwszych gospodarstw rolnych prowadzonych przez Europejczyków, 3) wydanie przez gubernatora Simona van de Stel dekretu, zgodnie z którym, osadnicy podejmujący przez 3 lata działalność rolniczą nie będą podlegać żadnym ograniczeniom dotyczącym powierzchni użytkowanego przez nich terenu. Na marginesie należy wspomnieć,

¹⁵ *Khoisan rock art*, <https://www.cederberg.co.za/environment/khoisan-rock-art>.

że decyzje podjęte przez Simona van de Stel oznaczały z jednej strony definitywne zerwanie sojuszy zawartych wcześniej z wodzami Khoikhoi, a z drugiej strony powodowały, iż biedni, wcześniej bezrolni, imigranci stawali się właścicielami majątków ziemskich [Malan 2018, s. 14-15].

Według stanu na 1701 r., liczba imigrantów z Europy i ich niewolników wynosiła w Kolonii Przylądkowej 2225 osób. przy czym 268 osób mieszkało w Kapsztadzie, 164 w Stellenbosch, a 130 w obejmującym Paarl (32 km na północ od Stellenbosch) okręgu Drakenstein. Zgodnie z kolejnym spisem ludności – w 1717 r. – liczba ludności w Kolonii Przylądkowej wzrosła do 2000 osadników europejskich i 2700 niewolników oraz 744 osób zatrudnionych przez władze Kolonii Przylądkowej [Malan 2018, s. 15]. Oznaczało to, iż w ciągu nieco więcej niż 15 lat liczba ludności europejskiej (i niewolników) w Kolonii Przylądkowej zwiększyła się o ponad 40%.

W ciągu niemal całego XVIII w. oraz przez większą część XIX w. rozwój społeczno-gospodarczy na terenach otaczających Stellenbosch przebiegał w sposób harmonijny i nawet fakt, iż na przełomie XVIII i XIX w. dotychczasowa posiadłość holenderska *Nederlandse Kaapkolonie* została przejęta przez Wielką Brytanię, zmieniając w 1806 r. nazwę na Cape Colony (lub Cape of Good Hope), nie miał większego wpływu na rozwój gospodarki regionu, poza tym, iż coraz większy udział wśród ludności białej stanowili imigranci z Wysp Brytyjskich.



Rycina 5. *History* – centrum Stellenbosch. Na zdjęciu po lewej V.O.C. Kruithuis – arsenał z 1717 r. (obecnie filia Stellenbosch Museum) przy Mark Street. Na zdjęciu po prawej stronie gmach z 1859 r. Wydziału Teologicznego (*Teologiese Kweekskool*) Stellenbosch University przy Dorp Street. Na prawo do chodnika prowadzącego do głównego wejścia budynku pomnik Johna Murray'a i Nicolaasa Jacobusa Hofmeyr'a – założycieli otwartego w 1857 r. seminarium teologicznego, które dało początek uniwersytetowi.

Źródło: fot. Anna Kowalczyk, 2018

O dynamicznym rozwoju terenów otaczających Stellenbosch może świadczyć fakt, iż w 1798 r. w rejonie administracyjnym obejmującym okolice Stellenbosch i Drakenstein mieszkało 22 959 osób (w tym 7256 „chrześcijan” (*Christians*), przy czym 424 stanowili „*Servants and people of color*”), 10 703 niewolników i ok. 5000 *Hottentots* (w tym kontekście można ich nazwać „tubylcami”), a w dystrykcie obejmującym Kapsztad i jego najbliższe okolice liczba ludności wynosiła 18 152, przy czym liczba określana jako *Christians* 6261 osób [Barrow 1806, s. 49 i 66].

W końcu XIX w. okolice Stellenbosch, podobnie jak prawie całą Europę, dotknęła zaraza spowodowana przez mszyce nazywane filoksera winiec (powszechnie nazywane *Phylloxera*), która spowodowała, że 80% winnic musiało ulec likwidacji. Chociaż większość z nich została potem odtworzona, a co więcej uprawą winorośli objęto nowe tereny (o ile w 1900 r. zajmowały one 12 500 ha, to w 1937 r. aż 95 000 ha) [Malan 2018, s. 47], przełom XIX w. i XX w. zaznaczył się przejściowymi trudnościami w dotychczasowym modelu gospodarki, czego wynikiem było m.in. przejście w niektórych rejonach od rolnictwa do górnictwa (m.in. wydobywania rud cyny).

Odnosząc się do rozwoju społeczno-gospodarczego Stellenbosch i jego okolic w XIX w. należy wspomnieć o utworzeniu w 1880 r. wyższej uczelni, która w 1887 r. otrzymała nazwę Victoria College of Stellenbosch [*Timeline*, Stellenbosch University, <http://www.sun.ac.za/100/en/timeline/1859>, 24.02.2022]. Od samego początku istotne w niej miejsce zajmowały nauki rolnicze, w tym kierunek nazywany *agricultural chemistry*. W 1918 r. – dzięki wsparciu finansowemu fundacji założonej przez Johannes Henocha (Jannie) Maraisa¹⁶ – dotychczasowy *college* przekształcił się w Stellenbosch University (Universiteit Stellenbosch), który miał 40 wykładowców i ok. 500 studentów.¹⁷

Opisując historię Stellenbosch nie można jednak pominąć kwestii związanych ze stosowaną przez Republikę Południowej Afryki (a wcześniej Związek Południowej Afryki) polityką apartheidu, czyli segregacji rasowej. W 1941 r. w północnej części miasta (dzielnica Du Toit) utworzono w sensie formalnym osiedle dla czarnych mężczyzn (na ogół pracujących w okolicznych gospodarstwach rolnych) nazwane Kaya

¹⁶ Johannes Henoch (Jannie) Marais, czy też Jannie Marais, urodził się w 1851 r. w (założonym jeszcze w 1682 r.), majątku Coetsenburg, zajmującym się w Stellenbosch uprawą winorośli i produkcją wina. Rodzina Coetsee była jedną z pierwszych rodzin hugenockich, która zaczęły uprawiać winorośl w Kolonii Przylądkowej [*Coetsenburg*, <https://en.wikipedia.org/wiki/Coetsenburg>].

¹⁷ *Discover Stellenbosch University*, <http://www.sun.ac.za/english/about-us/Why-SU>.

Mandi (jego początki sięgają jednak 1918 r.) [Malan 2018, s. 71], a w 1964 r. – w ramach programu nazwanego Die Vlakte Project – powstała dzielnica nazywana White Group Area, w której miało mieszkać 3700 tzw. Kolorodów (w języku angielskim *Coloureds*) [Malan 2018, s. 64-65].

Mimo że początki Stellenbosch i jego rozwój są ściśle związane z rolnictwem, w tym uprawą winorośli i produkcją wina, należy wspomnieć, że już pod koniec XIX w. okolice miasta stały się miejscem docelowym wyjazdów turystyczno-rekreacyjnych południowoafrykańskiej klasy średniej, a przede wszystkim białych mieszkańców Kapsztadu. W 1891 r. w Stellenbosch powstał pierwszy w Afryce Południowej klub górski (Mountain Club of South Africa), a w 1920 r. w niedalekim Franschhoek otwarto pierwszy *guest house* [Malan 2018, s. 66]. Jednym z miejsc chętnie w tym czasie odwiedzanych było dawne gospodarstwo rybne w dolinie Jonkershoek (założone jeszcze w 1892 r.), które w latach 30. zostało przejęte przez miasto (potem przez rząd) w celu utworzenia obszaru częściowo chronionego, ale z możliwością rozwoju funkcji rekreacyjnej. Dzięki temu w krótkim czasie Jonkershoek stało się miejscem masowo odwiedzanym przez mieszkańców Kapsztadu podczas dni wolnych od pracy, gdzie można było nie tylko piknikować, ale również uprawiać turystykę pieszą. W latach 40. na farmach (często oferujących noclegi) regularnie odbywały się w soboty dancingi z udziałem słynnych muzyków z tzw. District Six (wieloetnicznej dzielnicy znanej z klubów i barów muzycznych) w Kapsztadzie. W następnych dekadach przyjazdy do miejsc leżących w pobliżu Stellenbosch i do samego miasta stały się na tyle popularne, że w latach 70. dzielnica Belle Vue w Franschhoek zaczęła być reklamowana jako spokojne miejsce dla odpoczynku („a quiet resting place”) starszych osób od gwaru Kapsztadu, a w planie zagospodarowania przestrzennego dla Franschhoek z 1974 r. przeznaczono rozległe tereny dla wypoczynku dzieci białych pracowników największego państwowego przedsiębiorstwa transportowego South Africa Railways & Harbours [Malan 2018, s. 66-67].

Szybki rozwój funkcji turystycznej w Stellenbosch i na sąsiadujących z miastem terenach dał się zauważyć w latach 90., czyli po zmianach ustrojowych w Republice Południowej Afryki i odrzuceniu polityki apartheidu. Zmiany polityczno-społeczne, jakie zaszły w tym kraju spowodowały napływ turystów z Europy. Dotyczyło to w dużej mierze okolic Stellenbosch, czemu sprzyjała nie tylko bliskość Kapsztadu i lotniska międzynarodowego, ale również dobrze zachowane dziedzictwo kulturowe. W tym czasie wiele farm zaczęło oferować turystom możliwość przenocowania i wypoczynku.

Zjawisko to dało się zauważyć szczególnie w Franschhoek (farmy Maingard i Augusta), Hazendal (farma Voloshin), Waterford (farma Ords) i w Morgenhof (farma Cointreau-Huchon). Ten ostatni przypadek jest o tyle wart krótkiego omówienia, gdyż farma Morgenhof została zakupiona przez biznesmana z Niemiec, a wchodzące w jej skład obiekty zostały poddane gruntownej rewitalizacji i modernizacji, gdyż nowy właściciel uznał, że Morgenhof powinno przede wszystkim przyjmować osoby zainteresowane enoturystyką. Chociaż po niedługim czasie Morgenhof przejął nowy właściciel (z Francji), postanowił on kontynuować profil działalności zaproponowany przez wcześniejszego właściciela. Już po 2000 r. zagraniczne firmy (w tym chińskie i indyjskie) przejęły także Mulderbosch Vineyards (4 km na zachód od Stellenbosch) i Lanzerac Wine Estate (na południowo-wschodnich obrzeżach miasta), przy czym tendencja ta wystąpiła również w innych regionach winiarskich prowincji Western Cape [Malan 2018, s. 73].

Lata 90. XX w. oraz początek XXI w. spowodowały, że okolice Stellenbosch – mimo że nadal istotną część lokalnej gospodarki stanowiła uprawa winorośli i produkcja wina – zaczęły w coraz większym stopniu pełnić funkcję *stricte* turystyczną oraz – wcale nie mniej ważną – rekreacyjną (dla mieszkańców aglomeracji Kapsztadu, która według szacunkowych ocen liczyła w 2021 r. 4 710 00 ludności¹⁸). W związku z tym w dochodach dużej części *wine estates* (czy *vineyards*) coraz większe znaczenie miały zyski związane ze świadczeniem szeroko rozumianych usług turystycznych. Wiele obiektów zaczęły być wykorzystywanych jako miejsca organizowania konferencji i firmowych szkoleń, urządzania ślubów i innych uroczystości rodzinnych, oferowania usług gastronomicznych, związanych ze *spa & wellness*, przyjmowaniem dzieci i młodzieży szkolnej w ramach wyjazdów edukacyjnych itp. [Malan 2018, s. 74]. Opisane wyżej zjawisko dobrze ilustruje przykład Zevenwacht Wine Estate, które znajduje się na zachodnich obrzeżach regionu Stellenbosch i które zostało nieco szerzej opisane w dalszej części przedstawianego tekstu.

Kończąc omawianie historii terenów otaczających Stellenbosch należy dodać, że zniesienie w 1991 r. przepisów wynikających z obowiązującego do 1950 r. Group Areas Act (który dotyczył przestrzennych aspektów polityki segregacji rasowej) spowodowało pewne zmiany w strukturze własności ziemi, które generalnie rzecz biorąc polegały na przekazaniu w niektórych przypadkach praw własności ludności

¹⁸ Cape Town, https://en.wikipedia.org/wiki/Cape_Town.

czarnej.¹⁹ Dotyczyło to m.in. winnic należących od XVIII w. do rodziny Solms, która w 2005 r. utworzyła konsorcjum Wijn de Caab Trust, w którym udziałowcami stali się dotychczasowi pracownicy (w dużej mierze czarni Afrykańczycy) Solms-Delta Wine Estate [Malan 2018, s. 74-75]. Podobnych przykładów jest znacznie więcej i chociaż w trakcie badań terenowych przeprowadzonych jesienią 2018 r. stwierdzono, że nadal większość winnic i zakładów produkcji wina jest w rękach białych właścicieli, to jednak wśród personelu zarządzającego średniego szczebla bardzo wielu jest czarnych i *Coloured* mieszkańców Republiki Południowej Afryki. Warto także dodać, że przekazanie praw własności ludności czarnej (zazwyczaj reprezentowanej przez tzw. *conservancies*, czyli coś w rodzaju wspólnoty wioskowej) spowodowało, iż w wielu przypadkach sprawiło, iż obszary które wcześniej pełniły wyłącznie funkcje produkcyjne, zaczęły być obejmowane przepisami dotyczącymi ochrony przyrody, zaczęły być wykorzystywane w celach edukacyjnych itp. [Malan 2018, s. 77].

Heritage – dziedzictwo materialne i niematerialne

W kontekście turystyki, główną atrakcją okolic Stellenbosch i samego miasta jest dobrze zachowane dziedzictwo kulturowe, które w niektórych miejscach zachowało wiele cech nawiązujących do wcześniejszych stuleci. Z opisu z przełomu XVIII w. i XIX w. wynika, że Stellenbosch liczyło ok. 70, otoczonych ogrodami, zadbanych parterowych domów, w sąsiedztwie których były różne obiekty gospodarcze. Stały one przy kilku ulicach, które były obsadzone dębami, które swoją wielkością „...nie przewyższały największych wiązków w Hyde Park” [Barrow 1806, s. 53]. Miasto otaczały sady owocowe i winnice, podobnie jak pobliskie Franschoek (cytowany autor posługuje się nazwą „Fransche Hoeck”), które było głównym ośrodkiem uprawy winorośli i produkcji wina w regionie. Z opisu J. Barrowa wynika, że tradycje związane z uprawą winogron i wytwarzaniem wina występowały także w Paarl, które w tym czasie liczyło ok. 30 domów, które stały w rzędzie wzdłuż jednej ulicy, przy której znajdował się również kościół [Barrow 1806, s. 56-58].

¹⁹ Działania te są mieszczą się w przyjętym w 1994 r. w Republice Południowej Afryki programie Black Economic Empowerment (BEE), który w 2003 r. stał się podstawą wydania ustawy Broad-Based Black Economic Empowerment Act (BBBEE).



Rycina 6. *Heritage* – centrum Stellenbosch. Na zdjęciu po lewej stronie siedziba władz Cape Winelands District Municipality przy Alexander Street. Zdjęcie po prawej przedstawia kościół Rhenish Church (One Rynse Kerk) z 1823 r. przy ulicy Blom Road.

Źródło: fot. Anna Kowalczyk, 2018

Chociaż oczywiste jest, że wraz z upływem czasu Stellenbosch i jego okolice wyglądają inaczej, niż na początku XIX w., ale w wielu przypadkach układ przestrzenny miejscowości, styl architektoniczny budynków, kolorystyka elewacji itd. nawiązują do tradycji sięgających jeszcze XVII-XVIII w. (rycina 6).

Główną atrakcją turystyczną samego Stellenbosch jest bez wątpienia układ przestrzenny miasta i jego zabudowa, które nawiązują do XVIII w. Jednym z charakterystycznych elementów zagospodarowania przestrzennego Stellenbosch i okolicznych miejscowości są zabudowania nazywane *Klapmuts werf* lub *De Clapmuts*, które zostały wzniesione na planie litery U (z dziedzińcem pośrodku) i nawiązują do obiektów powstałych jeszcze w końcu XVIII w. [Malan 2018, s. 21]. Inną cechą charakterystyczną dla budynków w rejonie Stellenbosch są bogato dekorowane ściany szczytowe (*gable*), które przypominają barokowe szczyty domów w Holandii, czy w wielu wsiach w południowych Czechach (tzw. *selské baroko*). Ponieważ wiele budynków wzniesionych jeszcze w XVIII w. zachowało się (choćby częściowo), w regionie Stellenbosch można spotkać obiekty nawiązujące do kilku stylów w architekturze [Malan 2018, s. 34, 38, 46-47, 60, 68-69]:

- *Cape Dutch style* (lata 1740-1820), które pierwotnie należały do rodzin, które jako pierwsi osadnicy z Europy zasiedlili Kolonię Przylądkową;
- *Anglo-Cape style* (okres 1820-1860), które są typowe dla gospodarstw rolnych zajmujących się głównie uprawą winorośli i produkcją wina;

- *Cape Victorian/Edwardian styles* (lata 1860-1920), które z jednej strony nawiązywały do tzw. Edwardian Baroque, ale jednocześnie były budowane z wykorzystaniem nowych materiałów budowlanych i nowych technologii;
- *Institutional period* (od lat 80. XIX w. do lat 80. XX w.), którego przykłady można chyba najczęściej spotkać w opisanej dalej Zevenwacht Wine Estate (np. obiekty zakwaterowania procowników);
- *Cape (Dutch) revival & modern materials* (okres od 1880 r. do lat 40. XX w.), który nawiązywał pod względem stylu (ale nie użytych materiałów) do obiektów z XVIII w. i początków XIX w.;
- *Bauhaus & the Second Cape Revival* (od 1950 r. do lat 80. XX w.), który był związany z osobą Piusa Pahla (żył w latach 1909-2003), jednego z niemieckich architektów reprezentujących tzw. szkołę Bauhaus; styl ten zdecydowanie różnił się od wcześniej podanych i nawiązywał do modernizmu.

Dobrze zachowane materialne dziedzictwo kulturowe spowodowało, że na obszarze objętym ochroną konserwatora zabytków w samym Stellenbosch i w jego okolicach wytyczono kilka tzw. Heritage Areas (HPOZ), a wśród nich centrum Stellenbosch i najstarszą część Stellenbosch University (objętą ochroną już w 1964 r.), Franschhoek Heritage Area (ustanowiony już w 1988 r.) oraz Jonkershoek, Ida's Valley i dolinę Dwars River, jak również miejscowości o dobrze zachowanym historycznym układzie przestrzennym: Rathby (układ rzędówki), Jamestown, Pniel i Lanquedoc (w każdym przypadku jest to ulicówka).²⁰

Jednak nie tylko dziedzictwo materialne stanowi o atrakcyjności turystycznej regionu Stellenbosch w kontekście turystyki kulturowej. Odnosząc się do dziedzictwa kulturowego nie można pominąć znaczenia, jakie ma Stellenbosch University, a więc po części sfera dziedzictwa niematerialnego. Wraz z upływem czasu Stellenbosch University stał się nie tylko jednym z największych wyższych uczelni w Republice Południowej Afryki (na początku 2022 r. Stellenbosch University liczył ok. 1000 wykładowców i ok. 29 000 studentów, w tym 4000 zagranicznych),²¹ ale również jednym z najbardziej znaczących. Według obejmującej czołowe uczelnie na świecie tzw. listy szanghajskiej w 2021 r. zajmował 3 miejsce (po University of Cape Town

²⁰ *Appendix 4: Townscape character units*, http://www.stellenboschheritage.co.za/wp-content/uploads/APPENDIX-4_Stellenbosch-Heritage-Survey-Townscape-Character-Units-02052018.pdf.s. 3, 9, 19, 21, 26, 29.

²¹ *Discover Stellenbosch University*, <http://www.sun.ac.za/english/about-us/Why-SU>.

w Kapsztadzie i University of Witwatersrand w Johannesburgu i był w tej samej grupie (401-500 miejsca w rankingu) co Uniwersytet Jagielloński i Uniwersytet Warszawski.²²

Od samego początku istnienia w profilu badawczym i dydaktycznym Stellenbosch University istotną rolę odgrywały nauki rolnicze (w powiązaniu z naukami przyrodniczymi) oraz nauki techniczne związane z przetwórstwem spożywczym. O ich znaczącej pozycji w nauce światowej może świadczyć to, iż w 2021 r. grupa nauk określana mianem Food Science & Technology stawiała Stellenbosch University wśród uczelni zajmujących na świecie pozycje między 76 a 100 miejscem, a działy Ecology i Agricultural Sciences były we wspomnianym rankingu między 151 a 200 miejscem.²³

Aby uzasadnić dlaczego w prezentowanym tekście tak dużo miejsca poświęcono Stellenbosch University wystarczy wspomnieć o trzech kwestiach. Po pierwsze, uniwersytet znajduje się w centralnej części miasta i zajmuje znaczną część obszaru Stellenbosch. Wiele obiektów jest nie tylko ściśle zintegrowanych z przestrzenią miasta, ale ma także walory zabytkowe. Po drugie, istnienie Stellenbosch University i jego ranga nie tylko w południowoafrykańskiej, ale i światowej nauce, sprawia, że miasto i jego okolice są ważnym centrum turystyki konferencyjno-kongresowej. Znaczna część obiektów noclegowych w Stellenbosch i w pobliskich miejscowościach ma przystosowane do tych celów pomieszczenia. Rozwojowi tego rodzaju turystyki sprzyja oczywiście kilka dodatkowych czynników: 1) bliskość Kapsztadu (50 km) i Cape Town International Airport (od którego Stellenbosch jest oddalone o zaledwie 38 km), 2) rozbudowana baza noclegowa i inne usługi turystyczne, a także 3) tradycje winiarskie i sława okolic Stellenbosch jako głównego regionu winiarskiego w Afryce Południowej i jednego z ważniejszych na świecie. Po trzecie wreszcie, w laboratoriach Stellenbosch University wynaleziono odmianę winogron nazwanych *Pinotage*, które służą wytwarzaniu czerwonych win uznawanych za swoistą „wizytówkę” południowoafrykańskich tradycji winiarskich.

²² 2021 Academic Ranking of World Universities, Shanghai Ranking, <https://www.shanghairanking.com/rankings/arwu/2021>.

²³ Stellenbosch University, Shanghai Ranking, <https://www.shanghairanking.com/institution/stellenbosch-university>. Na marginesie warto wspomnieć, że w przytaczanym rankingu Szkoła Wyższa Gospodarstwa Wiejskiego w Warszawie – jedyna szkoła o profilu rolniczym z Polski – zajmowała w 2021 miejsce między pozycją 801 a 900, aczkolwiek dział Food Science & Technology był w grupie obejmującej miejsce od 151 do 200.

Handicrafts – tradycje winiarskie

Badania przeprowadzone w latach 2000-2001 wykazały, że 80% uczestników turystyki winiarskiej w Republice Południowej Afryki stanowią osoby uprawiające tę formę turystyki ze szczególnym uwzględnieniem wina, przy czym 53,3% deklaroowało się jako chętnie spożywający wino (*wine lovers*). Z kolei jedynie niecałe 16% stanowili turyści, dla których enoturystyka była turystyką poznawczą (*curious tourists*) [Bruwer 2003, s. 431, tabela 14]. Niedługo potem podobne badania przeprowadzone w okolicach Kapsztadu (poza okolicami Stellenbosch, Franschhoek i Paarl, obejmowały one też rejon uprawy winorośli i produkcji wina w Constantia) wykazały, że jedynie 9% turystów zainteresowanych enoturystyką stanowili przyjezdni z zagranicy [Tassiopoulos i in., 2004, s. 53]. Jednak wraz z upływem czasu sytuacja w tym zakresie uległa zmianie. Przeprowadzone kilkanaście lat później badania wykazały, że w *wine estates* uczestniczących w projekcie Stellenbosch Wine Route turyści z zagranicy stanowili 53% [Hunter 2017, s. 101].

Na rozwój turystyki winiarskiej w Republice Południowej Afryki wskazują również autorzy raportu opublikowanego w 2020 r., którzy wykazują, że w 2019 r. w usługach związanych z enoturystyką było zatrudnionych 5809 osób o stałym zatrudnieniu i 7069 pracowników sezonowych, a efekt mnożnikowy dla południowoafrykańskiego rynku pracy wynosił dodatkowo 36 406 osób. W trakcie badań okazało się, że świadcząc usługi turystyczne, aż 94% *wine estates* oferowała możliwość zwiedzania piwnic i degustacji wina, 45% posiadała własną restaurację, w 43% były urządzone konferencje, w 41% organizowano *wine tours*, kursy wiedzy o winie itp., 34% podmiotów dysponowało miejscami noclegowymi, a w 12% były organizowane śluby [*The economic value of the South African wine tourism industry 2019*, s. 3]. Przedstawiona wyżej oferta przekładała się na strukturę dochodów związanych z enoturystyką, które dla całej Republiki Południowej Afryki wynosiły 14,7% całości dochodów *wine estates*. Najwięcej, bo odpowiednio 32% i 25%, stanowiły dochody związane z organizowaniem degustacji wina oraz świadczeniem usług noclegowych. Nieco mniej, 20%, stanowiły dochody z tytułu działalności gastronomicznej w restauracjach i barach, a 12% związane z organizowaniem konferencji, imprez firmowych, szkoleń itp. Znacznie mniej, bo 5% dochodów przynosiła działalność związana z oferowaniem przekąsek podczas degustacji wina, a jedynie 3% z urządzeniem ślubów i wesel [*The economic value of the South African wine tourism industry 2019*, s. 4].

Na zakończenie przytaczania danych z raportu wydanego w 2020 r. należy nadmienić, że dochody z działalności turystycznej miały największe znaczenie dla *wine estates* w regionie winiarskim Durbanville (na północny zachód od Stellenbosch, praktycznie już na obrzeżach aglomeracji Kapsztadu), gdyż stanowiły aż 60% całości dochodów. Natomiast na drugiej pozycji były *ex aequo* okolice Franschhoek i Stellenbosch, w których dochody z enoturystyki stanowiły po 24% całości dochodów *wine estates* [*The economic value of the South African wine tourism industry 2019*, s. 4].

Przyjmuje się, że tradycje związane z uprawą winorośli i produkcją wina w okolicach Stellenbosch związane są z przybyciem do Afryki Południowej francuskich hugenotów sprowadzonych przez Holenderską Kompanię Wschodnioindyjską w latach 1688-1689. We Francji na ogół zajmowali się oni handlem i rolnictwem, przy czym część z nich miała doświadczenia z uprawą winorośli i wytwarzaniem wina. Wspomniany wcześniej niderlandzki gubernator Kraju Przylądkowego, Simon van der Stel, zezwolił hugenotom (pod warunkiem przyswojenia języka i obyczajów niderlandzkich, w 1707 r. władze niderlandzkie wydały zakaz posługiwania się w oficjalnych kontaktach językiem francuskim) na osiedlenie się w okolicach rzeki Berg, w rejonie dzisiejszych miast Franschhoek i Paarl. Do 1692 r. na terenach *Nederlandse Kaapkolonie* osiedliło się 201 hugenotów. Mimo odmiennych warunków klimatycznych, będący zmuszonymi do odpierania ataków rdzennej ludności oraz dzikich zwierząt, przystąpili oni do zakładania pól i ogrodów, jak również winnic. Ślady hugenockie zachowały się w regionie Stellenbosch do czasów współczesnych, czego dowodem może być występowanie u ludności zamieszkującej te tereny ok. 40 nazwisk pochodzenia francuskiego, jak również francuskie nazwy gospodarstw rolnych i winnic.²⁴

Wiele interesujących informacji na temat gospodarki tej części Afryki Południowej w okresie, gdy została ona przejęta przez Wielką Brytanię można znaleźć w przytoczonej już książce Johna Barrowa. Odnosząc się do znaczenia dla miejscowej gospodarki uprawy winorośli i produkcji wina podaje on, iż w ostatnich latach XVIII w. powierzchnia terenów w Kolonii Przylądkowej, na których uprawiano winorośli i zboża zajmowała łącznie 15 842 hektary, liczba krzewów winorośli wynosiła 11 500 000, a wielkość produkcji wina w 1797 r. 7914 *leggers*, co odpowiadało

²⁴ *Simon and the Huguenots, Stellenbosch*, Dreyfus Ashby, importers of fine wine, <https://dreyfus-ashby.co.uk/simon-and-the-huguenots-stellenbosch>.

1 266 240 galonom, czyli 4 795 884 litrom wina (1 *legger* = 160 galonów = 606 litrów²⁵) [Barrow 1806, s. 67].



Rycina 7. *Handicrafts* – centrum Stellenbosch. Na zdjęciu z lewej strony fragment Die Braak – głównego placu miasta – z małą architekturą nawiązującą do rolniczych tradycji regionu. Po prawej stronie chętnie odwiedzany przez turystów sklep „Oom Samie se Winkel” z wyrobami miejscowego rękodzieła w budynku z 1904 r. przy Dorp Street.

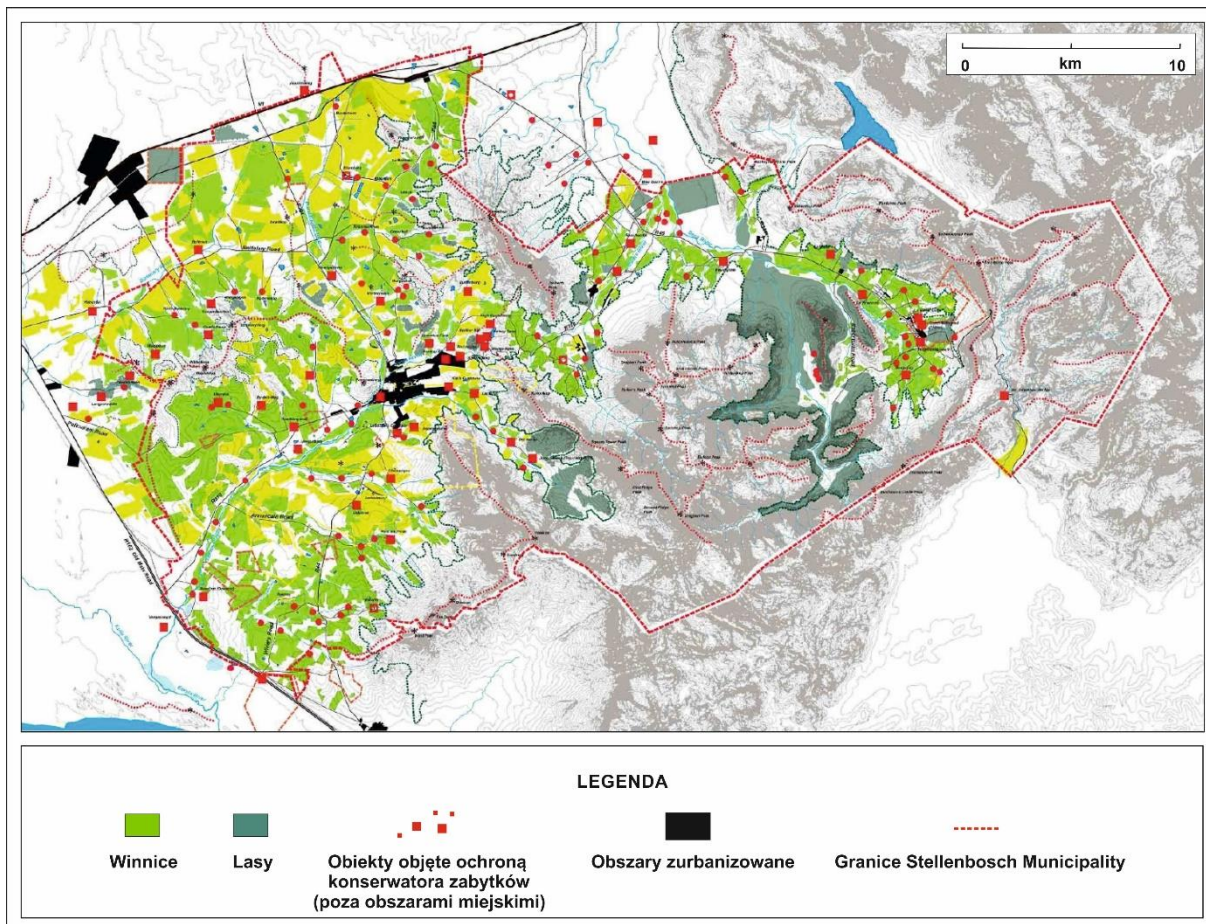
Źródło: fot. Anna Kowalczyk, 2018

O tym, że uprawa winogron i wytwarzanie wina miały dla miejscowej gospodarki fundamentalne znaczenie może świadczyć to, iż na przełomie XVIII i XIX w. głównymi towarami eksportowymi Kolonii Przylądkowej było wino i brandy. W tym czasie wytwarzano w niej 10-12 rodzajów wina, przy czym zdaniem cytowanego autora małe doświadczenie miejscowych rolników w uprawie winorośli powodowało, iż winogrona były niskiej jakości i wytwórcy musieli poświęcać wiele pracy, aby uzyskać z nich dobre wina [Barrow 1806, s. 316]. Wśród winogron uprawianych w tym czasie w Kolonii Przylądkowej dominowały białe odmiany *Chenin blanc* oraz *Muscadelle* (J. Barrow nazywa je *muscadel*). Według J. Barrowa te pierwsze (nazywane przez niego *Steen*) dawały wino przypominające wina reńskie. [Barrow 1806, s. 316]. Natomiast winogrona odmiany *Muscadelle* służyły głównie wytwarzaniu wzmocnionego wina przypominającego maderę, które było eksportowane do Holandii, Indii Holenderskich, a także do Ameryki [Barrow 1806, s. 318].

Jak już wcześniej wspomniano, z tradycjami winiarskimi okolic Stellenbosch nierozdzielnie wiąże się szczep winorośli nazywany *Pinotage*. Jest to odmiana winogron, która została stworzona w 1924 r. przez profesora Abrahama Izak Perolda,

²⁵ Taki przelicznik podaje J. Barrow [1806, s. 319].

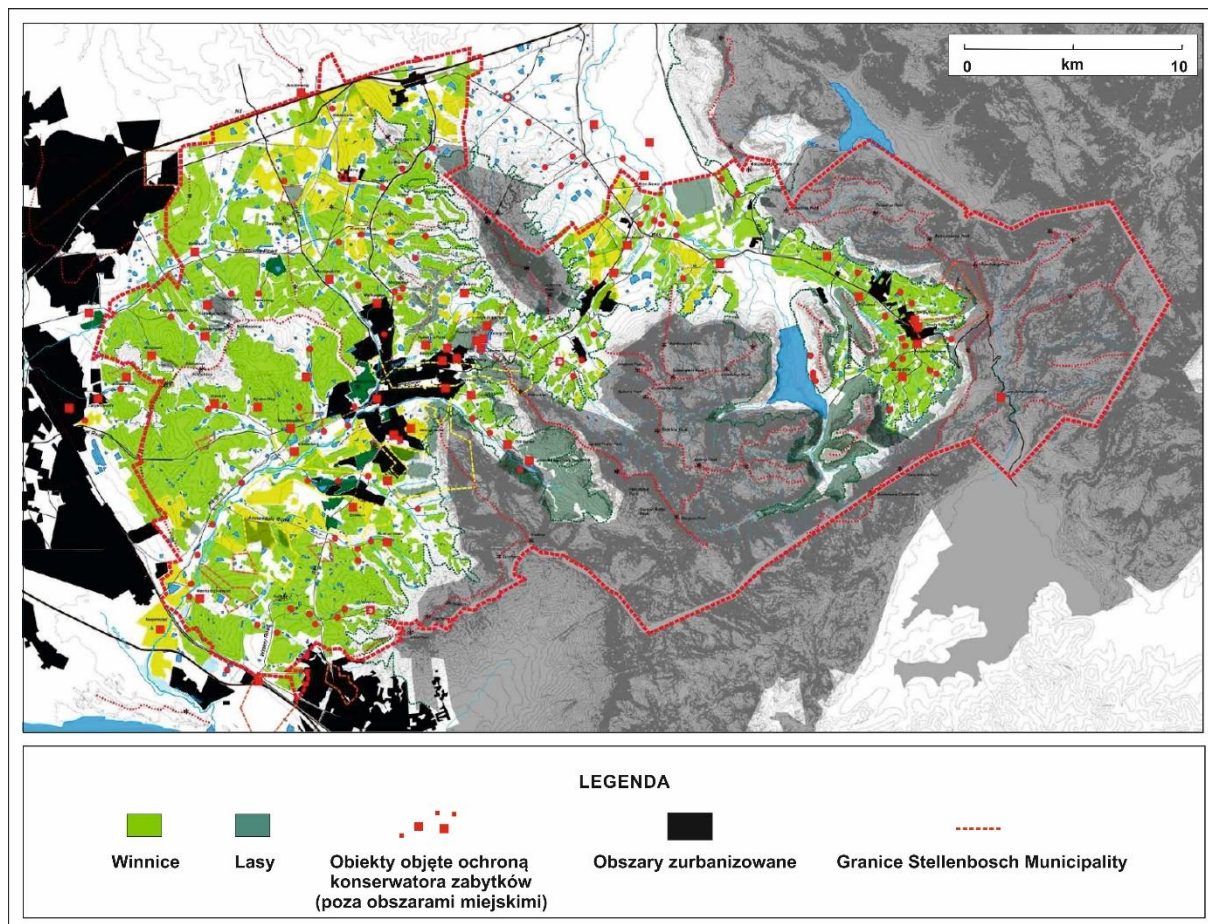
pierwszego profesora nauki o winie na Stellenbosch University, w wyniku skrzyżowania odmian *Hermitage* (szczepu pochodzącego z Francji i znanego jako *Cinsault*) oraz *Pinot noir*. Pierwsze nasadzenia odmianą *Pinotage* miały miejsce w 1925 r. Według danych na 2017 r. powierzchnia winnic obsadzonych krzewami *Pinotage* stanowiła blisko 7,5% całości obszarów objętych uprawą winorośli w Republice Południowej Afryce.²⁶



Rycina 8. Obszar objęty winnicami w Stellenbosch Municipality w latach 1958-1962

Źródło: opracowano na podstawie Figure 6. Development of the Cultural Landscape 1958-1962, [Phase 2a report. Preliminary draft heritage inventory of large-scale landscape areas in the rural domain of the Stellenbosch municipality informing proposed heritage areas. 26 January 2017, being revision (after receiving comments) of the 14 November 2016 original report, Heritage Inventory of, and Management Plan for, the Tangible Resources in the Stellenbosch Municipality Project. Prepared by Cape Winelands Professional Practices in Association, http://www.stellenboschheritage.co.za/wp-content/uploads/PHASE-2a-Report-REVISED-JAN-2017_with-Figures-1485347143901.pdf]

²⁶ *Pinotage*, <https://en.wikipedia.org/wiki/Pinotage>.



Rycina 9. Obszar objęty winnicami w regionie Stellenbosch Municipality w 2010 r.

Źródło: opracowano na podstawie Figure 9. *Development of the Cultural Landscape 2010, [Phase 2a report. Preliminary draft heritage inventory of large-scale landscape areas in the rural domain of the Stellenbosch municipality informing proposed heritage areas. 26 January 2017, being revision (after receiving comments) of the 14 November 2016 original report, Heritage Inventory of, and Management Plan for, the Tangible Resources in the Stellenbosch Municipality Project. Prepared by Cape Winelands Professional Practices in Association, http://www.stellenboschheritage.co.za/wp-content/uploads/PHASE-2a-Report-REVISED-JAN-2017_with-Figures-1485347143901.pdf]*

Podobnie, jak w innych regionach uprawy winorośli na świecie, powierzchnia winnic w okolicach Stellenbosch²⁷ wykazuje dużą zmienność, na co wpływ mają zarówno uwarunkowania lokalne (np. wielkość opadów, choroby winorośli, zmienne koszty produkcji), jak i zewnętrzne (przed wszystkim zmieniający się popyt na wino). Porównując obszar przeznaczony pod uprawę winorośli na przełomie lat 50. i 60. XX w. oraz już w XXI w. (ryciny 7 i 8) można zauważyć tereny zajmowane przez winnice objęte rejonami, które wcześniej pełniły inne funkcje rolnicze – przede wszystkim były

²⁷ Na obu mapach w ich zachodniej części (po lewej stronie) zaczyna się aglomeracja Kapsztadu, w centralnej części (obszar zaznaczony ciemną barwą) jest Stellenbosch, a na wschód od niego (bliżej prawej ramki) Franschhoek.

wykorzystywane pod uprawę zbóż, jak również hodowlę. Istotny wpływ na powiększenie się obszarów zajmowanych przez winnice miały zmiany ustrojowe, jakie zaszły w Republice Południowej Afryki w latach 90. XX w., które sprawiły, że Organizacja Narodów Zjednoczonych (a tym samym większość państw świata) zniosła restrykcje gospodarcze dotyczące Republiki Południowej Afryki, a tym samym wina południowoafrykańskie mogły zacząć być eksportowane do innych krajów, co w oczywisty sposób wpłynęło na wzrost produkcji. Tendencja dała się zauważyć również w innych regionach winiarskich Republiki Południowej Afryki, ale w przypadku regionu Stellenbosch należy dodać, że Stellenbosch University jest nie tylko czołowym ośrodkiem badawczym zajmujący się winoroślą w sensie przyrodniczym, ale również stosowanymi w winiarstwie technologiami, przez co jest główną uczelnią w Afryce Południowej kształcąca *winemakers*, specjalistów do handlu winem itp. Co więcej, właśnie tutaj pojawił się pomysł utworzenia pierwszego w Afryce Południowej szlaku wina.²⁸

W 1971 r. powstała inicjatywa nazwana Stellenbosch Wine Route, która z czasem przekształciła się w 5 szlaków enoturystycznych występujących pod wspólną nazwą Stellenbosch American Express® Wine Routes.²⁹ Początkowo Stellenbosch Wine Route obejmował jedynie 2 farmy (Simonsig Estate i Niel Joubert Estates), do których dołączyły wkrótce kolejne. Rozwojowi oferty enoturystycznej towarzyszyło ustanowienie w 1973 r. podziału Stellenbosch District na jednostki przestrzenne przypominające stosowną w Europie podziału win według miejsca pochodzenia („wine of origin”), natomiast w 1984 r. zapoczątkowano akcję marketingową pod nazwą „*Vignerons de Franschhoek*”, której celem było podkreślenie francuskiej genezy miejscowości [Malan 2018, s. 70]. Kształtując w następnych dekadach wizerunek turystyczny okolic Stellenbosch kierowano się metaforą „landscape of space into place”, co można interpretować jako dążenie do wywołania u turystów poczucia zintegrowania elementów przyrody i efektów działania człowieka w duchu idei krajobrazu kulturowego. Inaczej mówiąc, stworzenie spójnego wizerunku tego co można nazwać dziedzictwem (*heritage*) z poczuciem, iż Stellenbosch i jego okolice są

²⁸ Jak podaje T. Randle [2004, s. 15], początki udokumentowanej enoturystyki w Republice Południowej Afryki sięgają co najmniej 1950 r., kiedy to biuro turystyczne Thomas Cook & Son (S.A.) oferowało możliwość odwiedzenia winnic i miejsc produkcji wina w „...*North Africa, Italy, Switzerland, France and England...*” w ramach „South African Viniculturists' Tour”. Należy nadmienić, że w ofercie znalazł się zapis, iż jest ona „...especially designed for [the] .. ,interest and recreation”.

²⁹ Parode N., 2010, *The Stellenbosch Wine Region: the heart of South Africa's wine industry*, IntoWine, April 9, 2010, <https://www.intowine.com/stellenbosch-wine-region-heart-south-africas-wine-industry>.

„miejscem” (*place*). Jednocześnie starano się propagować wśród hodowców winorośli i producentów ideę *terroir* [Carrey 2005], aby w celach marketingowych nawiązać do tradycji winiarskich Europy.

Badania przeprowadzone w 2002 r. wykazały, że ze Stellenbosch Wine Route było związanych 41 podmiotów, które łącznie oferowały 1700 miejsc noclegowych. Według autorów cytowanych badań, istnienie szlaku wina spowodowało ponadto powstanie 76 obiektów gastronomicznych [Nowers i in. 2002, s. 198]. W tym kontekście warto przytoczyć wyniki badań przeprowadzonych w 2010 r., z których wynikało, że z projektem Stellenbosch Wine Route związanych było aż 85% podmiotów zajmujących się uprawą winorośli i produkcją wina, czyli 146 *estates* [Kirkman i in. 2013, s. 99]. Należy jednak nadmienić, że spośród nich 58,7% nie uznawało, iż enoturystyka miała istotny wpływ na ich efekty ekonomiczne, co oznaczało, iż nie była spostrzegana, jako jedno z narzędzi marketingowych [Kirkman i in. 2013, s. 101].

Czy obraz nakreślony przez A. Kirkmana i in. jest nadal aktualny? Wydaje się, że chyba nie. Porównując ofertę turystyczną *wine estates* z lat 2008 i 2019³⁰ warto przytoczyć następujące dane:

- liczba *estates* otwartych dla odwiedzających w niedziele wzrosła z 37% do 71%;³¹
- udział *estates* oferujących noclegi wzrósł z 25% do 49% a posiadających restauracje z 35% do 57%;
- udział obiektów dysponujących miejscami do piknikowania zwiększył się z 20% do 34% a posiadających urządzenia i usługi związane z innymi możliwościami aktywnego spędzenia wolnego czasu wzrósł z 59% do 66%.

Zastanawiając się, co kryje się za zmianami w ofercie podmiotów uczestniczących w inicjatywie wykorzystania tradycji winiarskich okolic Stellenbosch z myślą o turystyce i rekreacji, można postawić tezę, że przede wszystkim właściciele i zarządzający *wine estates* postanowili rozszerzyć ofertę, aby wzbudzić zainteresowanie nie tylko osób pasjonujących się enoturystyką.

Mimo że Stellenbosch jest „stolicą” szczepu *Pinotage*, w jego okolicach uprawia się głównie szczep *Sauvignon blanc*, który zajmuje 43% powierzchni objętej uprawą winogron. Ponadto w większych ilościach są uprawiane odmiany *Chenin blanc*, *Chardonnay* i *Sémillon*, które również służą głównie do wytwarzania białych win.

³⁰ Na podstawie informacji zamieszczonych w publikacjach *Stellenbosch and its wine routes 2008* oraz *Stellenbosch and its winelands. 2019 official guide*.

³¹ Aczkolwiek udział *estates* proponujących zwiedzanie piwnic zmniejszył się z 62% do 40%.

Natomiast wśród odmian służących wytwarzaniu win czerwonych największe znaczenie mają odmiany *Cabernet sauvignon*, *Shiraz* (we Francji znane jako *Syrah*) i *Merlot*, a w mniejszym stopniu *Pinotage* i *Cabernet franc*.³²

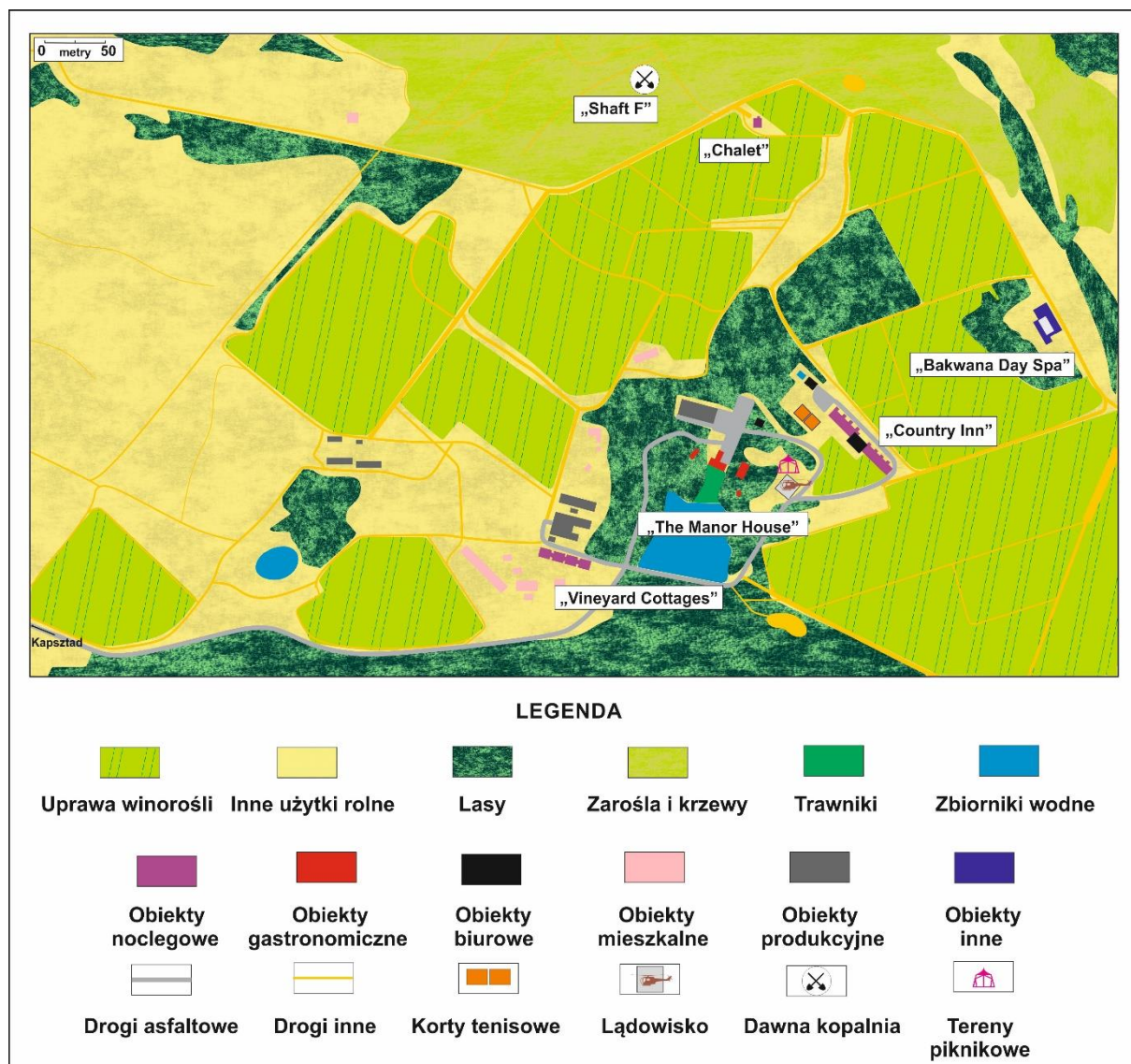
Na zakończenie omawiania tradycji uprawy winogron i wytwarzania wina w okolicach Stellenbosch należy wspomnieć, że nie tylko dla osób szczególnie interesujących się uprawą winorośli, produkcją wina, czy traktujących pobyt w regionie winiarskim w kategoriach *stricte* kulinarnych, ale także dla innych grup turystów, okolice Stellenbosch stanowią dużą atrakcję turystyczną ze względu na możliwość odwiedzenia miejsc, których związki z winem sięgają niekiedy XVII-XVIII w. Jednym z takich miejsc jest Rustenberg Estate, która jest jedną z najstarszych czynnych winnic w regionie i powstała w 1682 r. Nie wiele młodsza jest Rust en Vrede Wine Estate (1694 r.), na terenie której jest m.in. budynek jednego z jej dawnych właścicieli (*manor house*) pochodzący z 1790 r.³³

Zevenwacht Wine Estate – habitat, history, heritage i handicrafts

Jako przykład mający niejako zweryfikować przydatność koncepcji *4Hs* w badaniach prowadzonych na poziomie lokalnym postanowiono zająć się Zevenwacht Wine Estate (czasami można spotkać zapis Zeevenwacht Wine Estate), które leży na najbardziej na zachód wysuniętych obrzeżach regionu Stellenbosch i praktycznie graniczy z peryferiami aglomeracji Kapsztadu. Od Stellenbosch jest ono oddalone o 18 km, od centrum Kapsztadu o 36 km, a od lotniska międzynarodowego Cape Town International Airport o 16 km. Obszar zajmowany przez Zevenwacht Wine Estate rozpościera na wschód od miejscowości Kulis River (w 2011 r. liczącej 46 685 ludności), która jest zamieszkiwanym głównie przez *Coloureds* (53,1%) i białych Afrykanów (32,6%) suburbium Kapsztadu, a jednocześnie skupiskiem obiektów usługowych, centrów logistycznych itp. [*Kulis River*, https://en.wikipedia.org/wiki/Kuils_River].

³² Visit the birthplace of Pinotage. Pioneering home to the Cape's flourishing wine industry, Wine paths. Travel the world of wine & spirits, <https://www.winepaths.com/articles/editorial/south-africa/pioneering-home-to-the-cape-s-flourishing-wine-industry>; Parode N., 2010, *The Stellenbosch Wine Region: the heart of South Africa's wine industry*, IntoWine, April 9, 2010, <https://www.intowine.com/stellenbosch-wine-region-heart-south-africas-wine-industry>.

³³ Parode N., 2010, *The Stellenbosch Wine Region: the heart of South Africa's wine industry*, IntoWine, April 9, 2010, <https://www.intowine.com/stellenbosch-wine-region-heart-south-africas-wine-industry>.



Rycina 10. Zevenwacht Wine Estate – stan zagospodarowania z jesieni 2018 r.

Źródło: opracowanie własne

Habitat

Według stanu na koniec 2018 r. obszar Zevenwacht Wine Estate wynosił 400 ha (w tym 120 ha winnic), które leżą na terenach o wysokości od 150 m do 350 m nad poziom morza, lekko nachylonych w kierunku wschodnim oraz oddzielonych niezbyt głęboką doliną od wzgórz na południu. Zdecydowanie przeważającą część powierzchni Zevenwacht Wine Estate zajmują użytki rolne, ale wyżej położone tereny na północy zajmują zwarte skupiska zarośli i krzewów (popularnie nazywane buszem), a obniżenia na południu i w środkowej części *estate* gęste lasy, w dużej mierze eukaliptusowe (rycina 10).

History

Początki Zevenwacht Wine Estate sięgają roku 1712, kiedy to jeden z francuskich hugenotów, przybyły z Europy w 1688 r. Jean le Roux de Normandie, osiedlił się i założył gospodarstwo rolne w rejonie nazywanym Langverwacht (południowa część obecnego Zevenwacht Wine Estate). W 1793 r. nieco na północ od farmy Langverwacht, Daniel Bosman wznosił dom na sąsiedującej z nią parceli Zevenfontein. Już w 1799 r. farmy Langverwacht i Zevenfontein przejął Pietrus Johannes Hiebner. W 1829 r. nowym właścicielem stał obu estates się Pieter de Waal, który później przekazał Langevervacht swojemu synowi, Adriaanowi. W blisko czterech dekadach obie farmy zostały ponownie połączone i w latach 1870-1903 właścicielem Langverwacht i Zevenfontein był Adriaan de Waal. Ponieważ obie farmy przestały być pod względem produkcji rolniczej opłacalne, w 1903 r. tereny te zostały sprzedane spółce zajmującej się wydobywaniem rud cyny. Jednak nie trwało ono długo, gdyż w 1918 r. – po zakończeniu eksploatacji złóż cyny – właścicielem tych terenów stał się James Barclay Litghgow, makler giełdowy z Johannesburga (na terenach sąsiadujących od południa z obecnym Zevenwacht Wine Estate ostateczne zakończenie wydobywania rud cyny nastąpiło dopiero w 1956 r.). Nowy właściciel wznowił na terenach Langverwacht i Zevenfontein uprawę ziemi oraz hodowlę bydła i owiec. Niedługo potem w produkcji rolnej wyraźną dominację zdobyła uprawa winorośli i wytwarzanie wina i od tego czasu dla określenia obszaru zajmowanego przez *estates* Langverwacht i Zevenfontein zaczęto używać nazwy Zevenwacht Wine Estate. W 1979 r. nowym właścicielem tych terenów stał się Gilbert Colyn, który w 1992 r. sprzedał Zevenwacht Wine Estate małżeństwu, Haroldowi i Denise Johnson.

Heritage

Wspomniany wcześniej Daniel Bosman, po przejęciu w 1793 r. Zevenfontein, przystąpił do budowy domu w miejscu, gdzie obecnie jest „The Manor House”. Kolejny właściciel tych terenów, Pietrus Johannes Hiebner, po zakupieniu farm Langverwacht i Zevenfontein, w 1800 r. powiększył istniejący już budynek, zamieniając go w okazałą rezydencję.

Jak już wspomniano, na początku XX w. Langverwacht i Zevenfontein utraciło dotychczasową funkcję, stając się miejscem eksploatacji górniczej. Ślady wydobywania rud cyny można obecnie dostrzec w północnej części Zevenwacht Wine Estate, gdzie zostały zachowane resztki urządzeń górniczych w miejscu nazwanym „Shaft F”. W tym miejscu

warto wspomnieć, że w kolekcji win oferowanych odwiedzającym *estate* są oferowane wina białe i czerwone pod marką „Zevenwacht The Tine Mine”.

Handicrafts

W 1979 r. potomkowie Jamesa Barclaya Lithgowa i ich wspólnicy biznesowi sprzedali farmy Langverwacht i Zevenfontein (w których dominowała uprawa winorośli) architektowi z Kapsztadu, Gilbertowi Colyn'owi. Nowy właściciel zmienił nazwę posiadłości na Zevenwacht, zaczął odnawiać zabytkowy „The Manor House” oraz zmieniać krzewy winorośli, które zaczęły być coraz mniej wydajne, a wytwarzane z ich winogron win miały coraz słabszą jakość. W wyniku tych działań w 1982 r. ukończona została budowa zakładu produkcji wina (pierwsze wino zostaje wprowadzone do sprzedaży w 1983 r.) z piwnicami o wymiarach 60 m x 30 x 2,5 m oraz pojemność piwnic 800 ton (co odpowiada 60 000 do 100 000 beczek). Jak już wspomniano, w 1992 r. tereny obu farm – Zevenwacht (225 ha) i Langverwacht (125 ha) – kupili Harold i Denise Johnson. W tym czasie w skład posiadłości wchodziło 160 ha winnic, tereny rolne użytkowane głównie jako pastwiska oraz nieużytki. Nowi właściciele postanowili rozszerzyć profil działalności Zevenwacht Wine Estate, wprowadzając w 1996 r. funkcję turystyczną, budując w 1997 r. nowoczesny budynek serowarni, a także kupując w 1998 r. farmę Die Eike (150 ha).

Jak już wspomniano, Harold i Denise Johnson – zachowując tradycje winiarskie posiadłości – niedługo po przejęciu Zevenwacht Wine Estate postanowili zacząć świadczyć szeroko rozumiane usługi turystyczne. Już w sierpniu 1996 r. zaczął działać obiekt noclegowy nazwany „Country Inn” (13 apartamentów, recepcja, bar) oraz sąsiadujące z nim Auditorium Conference Centre, w grudniu 1997 r. oddano do użytku „Vineyard Cottages” (7 apartamentów po 3 pokoje każdy), a w sierpniu 1997 r. obiekt nazwany „Chalet” (przystosowany do pobytu małych grup, np. skautów). Od tego czasu Zevenwacht Wine Estate zaczęło pełnić dwie główne funkcje: produkcyjną (rolnictwo i przetwórstwo rolne) oraz usługową (turystyka i rekreacja). Z wywiadów przeprowadzonych jesienią 2018 r. wynikało, że funkcja usługowa stanowi nawet do 60% całości dochodów, przy czym część usług świadczonych odwiedzającym Zevenwacht Wine Estate stanowi gastronomia, w tym degustacja wina, zwiedzanie piwnic itp.

W działalności turystycznej świadczonej w Zevenwacht Wine Estate można wyróżnić co najmniej kilka form usług związanych z turystyką i wypoczynkiem:

- przyjmowanie grup turystycznych oraz indywidualnych turystów zainteresowanych tradycjami winiarskimi regionu Stellenbosch;
- oferowanie usług gastronomicznych (w „The Manor House” mieści się elegancka restauracja);
- organizowanie spotkań rodzinnych (ślubów i wesel, jubileuszy itp.);
- urządzenie konferencji, szkoleń firmowych itp.;
- organizowanie dla firm spotkań integracyjnych;
- przyjmowanie zorganizowanych grup szkolnych.

Innymi formami turystyki, które – aczkolwiek w o wiele mniejszym stopniu – występują w Zevenwacht Wine Estate, jest turystyka postindustrialna (związana z wydobywaniem rud cyny) i turystyka aktywna (np. rowerowa, wędkarstwo) oraz turystyka kulinarna, gdyż w poza degustacją wina i serów, w jednym z obiektów mieści się działająca w ramach współpracy francusko-południowoafrykańskiej „Le Calabash Cooking School” (rycina 11). Ta zróżnicowana oferta turystyczno-rekreacyjna sprawiła, że sierpniu 2016 r. we wschodniej części posiadłości zaczęło działać centrum odnowy biologicznej „Bakwena Day Spa” (należące do firmy dysponującej dwoma podobnymi ośrodkami w aglomeracji Pretorii), które służy nie tylko osobom korzystającym z noclegów, ale i przyjeżdżającym w ramach wypoczynku jednodniowego.



Rycina 11. Zevenwacht Wine Estate. A – widok na winnice w środkowej części Zevenwacht Wine Estate. Na dalszym planie obiekt mieszczący recepcję, część apartamentów i pomieszczenia konferencyjno-szkoleniowe. B – wzniesiony w 1800 r. „The Manor House”, w którym mieści się restauracja. C – budynek z apartamentami „Country Inn”. D – degustacja wina. E – wytwórnia serów oraz „Le Calabash Cooking School”. F – ośrodek *spa & wellness* „Bakwena Day Spa”.

Źródło: fot. Anna Kowalczyk, 2018

Chociaż można przyjąć, że sytuacja opisana w odniesieniu do Zevenwacht Wine Estate jest jedynie studium przypadku, w rzeczywistości bardzo podobne procesy zachodziły i zachodzą w innych *wine estates* leżących w regionie Stellenbosch, a także w okolicach Paarl i innych miejscowości w tej części prowincji Western Cape, w których tradycje uprawy winogron i wytwarzania wina sięgają XIX w., a czasami nawet okresu wcześniejszego.

Jak już wcześniej wspomniano, zgodnie z założeniem, iż regiony geograficzne można rozpatrywać w kontekście hierarchiczności, Zevenwacht Wine Estate jest doskonałym przykładem mikroregionu, a region Stellenbosch mezoregionu kulturowego, przy czym w obu przypadkach zostały one wydzielone na podstawie kryteriów zgodnych z koncepcją *4Hs*. Idąc dalej, należy przyjąć, że koncepcja ta może być wykorzystywana do delimitacji regionów turystyki kulturowej różnych szczebli, przy czym kryteria wyznaczania regionów powinny w każdym przypadku być adekwatne do zastanej sytuacji.

Kończąc te rozważania, autor przedstawianego tekstu pokusił się o sformułowanie definicji regionu turystyki kulturowej, przyjmując, że może bardziej adekwatnym określeniem byłoby „turystyczny region kulturowy”. Zgodnie

z proponowaną definicją pod pojęciem „region turystyki kulturowej” należy rozumieć region geograficzny wyróżniony na podstawie kryteriów uwzględniających położenie i uwarunkowania środowiskowe (przyrodnicze i pozaprzyrodnicze), historię, zastane dziedzictwo (materialne i niematerialne) oraz zachowane i typowe dla tego regionu tradycje dotyczące rękodzieła, który jest odwiedzany przez turystów zainteresowanych szeroko rozumianą turystyką kulturową. Na podstawie cech wykazywanych przez region turystyki kulturowej można go rozpatrywać w ujęciu regionu formalnego bądź regionu funkcjonalnego. W niektórych przypadkach regiony turystyki kulturowej mogą wykazywać hierarchiczność, jak również otwartość, co oznacza, iż ich granice nie są jednoznaczne (m.in. z powodu przenikania się atrybutów kulturowych).³⁴ Ta ostatnia cecha sprawia, że niekiedy spełniają one kryteria pozwalające uznać je za regiony wernakularne.

Podsumowanie

W przedstawionym artykule starano wykazać się, że zarówno koncepcja regionu, jak i czynniki określana metaforą *4Hs* mogą być użyteczne do prowadzenia badań nad turystyką kulturową. Będący zasadniczym przedmiotem badań obszar, którego centrum stanowi miasto Stellenbosch w Republice Południowej Afryki spełnia zarówno warunki stawiane, aby uznać go za region (geograficzny, kulturowy), jak i pozwalające na zastosowanie ujęcia proponowanego przez amerykańską badaczkę Valene L. Smith, polegającego na jednoczesnym uwzględnianiu w trakcie analizy uwarunkowań wynikających z *habitat*, *history*, *heritage* i *handicrafts*.

W tym miejscu nasuwa się pytanie: co odróżnia region Stellenbosch od innych tego rodzaju obszarów nie tylko w Republice Południowej Afryki, ale i innych częściach świata? Wydaje się, że przede wszystkim pięć kwestii:

1. położenie w sąsiedztwie dużej aglomeracji miejskiej oraz w regionie o wielostronnie rozwiniętej funkcji turystycznej (również w zakresie turystyki zagranicznej przyjazdowej);
2. historia i konsekwentne nawiązywanie do tradycji kulturowych regionu;
3. odpowiednia promocja i marketing;
4. współpraca i wsparcie ze strony instytucji badawczo-naukowych;
5. świadomość ludności zamieszkującej region o znaczeniu turystyki winiarskiej dla rozwoju lokalnego.

³⁴ W literaturze przedmiotu regiony takie są określane mianem „regionów stykowych” [Rykiel 1991].

Na zakończenie jeszcze jedna refleksja. Odnosząc teorię regionu turystycznego (geograficzną) oraz koncepcję *4Hs* (antropologiczną) do innych teorii stosowanych w badaniach nad turystyką, warto dostrzec pewną ich zbieżność z koncepcją klastra turystycznego (*tourism cluster*), która jest szczególnie często stosowana w badaniach nad turystyką w ujęciu nauk ekonomicznych, co nie oznacza, iż nie jest dostrzegana również przez geografów [Derek, Kowalczyk 2009]. Jak twierdzi M. Kachniewska [2013, s. 34], istotą podejścia proponowanego w koncepcji klastra turystycznego powinno być przyjęcie założenia, że miejsca odwiedzane przez turystów są atrakcyjne nie poprzez pojedyncze walory, ale poprzez zestaw, czy zbiór (Autorka używa określenia *set*) urządzeń i usług turystycznych i oddziałują na odwiedzających w wielu płaszczyznach. Zdaniem piszącego te słowa, koncepcja *4Hs* w pełni odpowiada warunkom stawianym przed klastrami turystycznymi, co oznacza, że oba podejścia mogą służyć delimitacji obszarów spójnych wewnątrznie nie tylko poprzez podobieństwo atrybutów, ale i zachodzące w między nimi relacje. Inaczej mówiąc, obie koncepcje mogą być stosowane do wydzielenia regionów turystycznych, w tym regionów turystyki kulturowej.

Bibliografia

- 2021 *Academic Ranking of World Universities*, Shanghai Ranking, <https://www.shanghairanking.com/rankings/arwu/2021> [23.02.2022]
- Appendix 4: *Townscape character units*, http://www.stellenboschheritage.co.za/wp-content/uploads/APPENDIX-4_Stellenbosch-Heritage-Survey-Townscape-Character-Units-02052018.pdf [22.01.2022]
- Barrow J., 1806, *Travels into the interior of Southern Africa. Vol. II*, T. Cadell and W. Davies, London
- Bruwer J., 2003, South African wine routes: some perspectives on the wine tourism industry's structural dimensions and wine tourism product, *Tourism Management*, vol. 24, issue 4, s. 423-431
- Cape Town*, https://en.wikipedia.org/wiki/Cape_Town [20.02.2022]
- Carey V.A., 2005, *The use of viticultural terroir units for demarcation of geographical indications for wine production in Stellenbosch and surrounds*. April 2005, Agricultural and Forestry Sciences, University of Stellenbosch, Stellenbosch, praca PhD, https://scholar.sun.ac.za/bitstream/handle/10019.1/50533/carey_use_2005.pdf?sequence=1&isAllowed=y [12.06.2021]
- Coetsenburg*, <https://en.wikipedia.org/wiki/Coetsenburg> [15.03.2021]
- Čirjak A., 2020, *What is a cultural region in human geography?*, *World Geography*, May 9 2020, <https://www.worldatlas.com/articles/what-is-a-cultural-region-in-human-geography.html> [02.01.2022]
- Derek M., Kowalczyk A., 2009, Turystyka kulturowa w świetle koncepcji klastra turystycznego, [w:] Stasiak A. (red.) *Kultura i turystyka*. Wspólnie zyskać!, Wydawnictwo WSTiH w Łodzi, Łódź, s. 33-49

- Discover Stellenbosch University*, <http://www.sun.ac.za/english/about-us/Why-SU> [22.02.2022]
- Domosh M., Neumann R. P., Price P. L., Jordan-Bychkov T. G., 2010, *The human mosaic. A cultural approach to human geography. Eleventh edition*, W. H. Freeman and Company, New York
- Durydiwka M., Kowalczyk A., 2003, Region turystyczny a procesy globalizacji, *Turyzm*, 13, 1, s. 21-42
- Dziewoński K., 1967, Teoria regionu ekonomicznego, *Przegląd Geograficzny*, XXXIX, 1, s. 33-50
- Ferreira S. L. A., Hunter C. A., 2017, Wine tourism development in South Africa: a geographical analysis, *Tourism Geographies*, vol. 19, no. 5, s. 676-698
- History of Stellenbosch*, <https://showme.co.za/stellenbosch/tourism/history-of-stellenbosch> [15.12.2021]
- Hunter C., 2017, *The development of wine tourism in South Africa*, December 2017, Faculty of Arts and Social Sciences, Stellenbosch University, Stellenbosch, praca MA, https://scholar.sun.ac.za/bitstream/handle/10019.1/102711/hunter_development_2017.pdf?sequence=1&isAllowed=y [12.06.2021]
- Johnson H., Robinson J., 2001, *Atlas win świata*, WIG-Press, Warszawa
- Kachniewska M., 2013, Towards the definition of a tourism cluster, *Journal of Entrepreneurship, Management and Innovation*, vol. 9, issue 1, s. 33-56
- Khoisan rock art*, <https://www.cederberg.co.za/environment/khoisan-rock-art> [02.02.2021]
- Kirkman A., Strydom J., Van Zyl C., 2013, Stellenbosch Wine Route wineries: management's perspective on the advantages and key success factors of wine tourism, *Southern African Business Review*, vol. 17, issue 2, s. 93-112
- Kroeber A. L., 1939, *Cultural and natural areas of native North America*, University of California Publication in Archeology and Ethnology. vol. 38, University of California Press, Berkeley, California
- Kruczek Z., Zmyślony P., 2010, *Regiony turystyczne*, PROKSENIA, Kraków
- Kulis River*, https://en.wikipedia.org/wiki/Kuils_River [22.01.2022]
- Kwaśniewski K., 1987, *Słownik etnologiczny: terminy ogólne*, Państwowe Wydawnictwo Naukowe, Warszawa-Poznań
- Liszewski S., 2002, Przestrzeń turystyczna i osadnictwo turystyczne, w: Gołembski G. (red.) *Kompendium wiedzy o turystyce*, Wydawnictwo Naukowe PWN, Warszawa – Poznań, s. 77-109
- Malan A., 2018, An archeological, archival, oral & spatial history. April 2018. Compiled for Phase 3 of the Stellenbosch Heritage Survey & Management Plan, Cape Winelands Heritage Survey 2016, Stellenbosch Heritage Foundation/Stellenbosch Erfenis Stigting, Stellenbosch, http://www.stellenboschheritage.co.za/wp-content/uploads/APPENDIX-1_Phase-3-Historical-Framework-Malan.pdf [20.12.2021]
- Mazurski K., 2009, *Region turystyczny jako pojęcie*, [w:] Regiony turystyczne, „Folia Turistica”, 21, Akademia Wychowania Fizycznego im. Bronisława Czecha w Krakowie, Kraków, s. 7-15
- Mikos von Rohrscheidt A., 2009, *Region jako cel współczesnej turystyki kulturowej*, [w:] *Regiony turystyczne*, „Folia Turistica”, 21, Akademia Wychowania Fizycznego im. Bronisława Czecha w Krakowie, Kraków, s. 71-94
- Mileska M. I., 1963, *Regiony turystyczne Polski. Stan obecny i potencjalne warunki rozwoju*, Prace Geograficzne, 43, Instytut Geografii i Przestrzennego Zagospodarowania PAN, Warszawa
- Nowers R., de Villiers E., Myburgh A., 2002, *Agricultural theme routes as a diversification strategy: the Western Cape wine routes case study*, „Agrekon”, vol. 41, no. 2, s. 195-209
- Parode N., 2010, *The Stellenbosch Wine Region: the heart of South Africa's wine industry*, IntoWine, April 9, 2010, <https://www.intowine.com/stellenbosch-wine-region-heart-south-africas-wine-industry> [20.12.2021]

- Phase 2a report. Preliminary draft heritage inventory of large-scale landscape areas in the rural domain of the Stellenbosch municipality informing proposed heritage areas. 26 January 2017, being revision (after receiving comments) of the 14 November 2016 original report, Heritage Inventory of, and Management Plan for, the Tangible Resources in the Stellenbosch Municipality Project. Prepared by Cape Winelands Professional Practices in Association, http://www.stellenboschheritage.co.za/wp-content/uploads/PHASE-2a-Report-REVISED-JAN-2017_with-Figures-1485347143901.pdf [20.12.2021]*
- Pinotage*, <https://en.wikipedia.org/wiki/Pinotage> [15.02.2022]
- Randle T., 2004, *Grappling with grapes: wine tourism of the Western Cape*, April 2004, Faculty of Humanities, University of Cape Town, Cape Town, praca MA, http://open.uct.ac.za/bitstream/handle/11427/7987/thesis_hum_2004_randle_t%20%281%29.pdf?sequence=4&isAllowed=y [12.06.2021]
- Region*, <https://sjp.pwn.pl/slowniki/region.html> [05.11.2021]
- Region (geografia)*, [https://pl.wikipedia.org/wiki/Region_\(geografia\)](https://pl.wikipedia.org/wiki/Region_(geografia)) [05.11.2021]
- Region strefowy*, https://pl.wikipedia.org/wiki/Region_strefowy [05.11.2021]
- Region węzłowy*, https://pl.wikipedia.org/wiki/Region_węzłowy [05.11.2021]
- Rykiel Z., 1991, *Rozwój regionów stykowych w teorii i w badaniach empirycznych*, Prace Habilitacyjne IGiPZ PAN, Zakład Narodowy im. Ossolińskich, Wydawnictwo Polskiej Akademii Nauk, Warszawa – Wrocław – Warszawa - Kraków
- Rykiel Z., 2001, *Krytyka teorii regionu społeczno-ekonomicznego*, Wyższa Szkoła Finansów i Zarządzania w Białymstoku, Białystok
- Simon and the Huguenots, Stellenbosch*, Dreyfus Ashby, importers of fine wine, <https://dreyfus-ashby.co.uk/simon-and-the-huguenots-stellenbosch> [20.12.2021]
- Smith V. L., 1996, Indigenous tourism - the 4 H's, [w:] Butler R., Hinch L. (red.) *Tourism and indigenous peoples*, International Thomson Business Press, London, s. 283-307
- Smith V. L., 1997, The four Hs of tribal tourism:Acoma - a Pueblo case study, [w:] Cooper Ch., Wanhill S. (red.) *Tourism development environmental and community issues*, John Wiley & Sons, Chichester - New York - Weinheim - Brisbane - Singapore - Toronto, s. 141-152
- South Africa's Wine Regions*, <https://vinportequoi.com/lunchtime-guides/south-africas-wine-regions> [15.12.2021]
- Stellenbosch*, <https://en.wikipedia.org/wiki/Stellenbosch> [22.01.2022]
- Stellenbosch and its winelands. 2019 official guide*, Stellenbosch 360, Stellenbosch
- Stellenbosch and its wine routes 2008*, Stellenbosch Tourism Information Bureau – Stellenbosch American Express®Wine Routes, Stellenbosch
- Stellenbosch Main Place 167018 from Census 2011*, <https://census2011.adrianfrith.com/place/167018> [22.02.2022]
- Stellenbosch Municipality 2017. SEP – socio-economic profile*, Western Cape Government https://www.westerncape.gov.za/assets/departments/treasury/Documents/Socio-economic-profiles/2017/wc024_stellenbosch_2017_socio-economic_profile_sep-lg_-_22_december_2017.pdf [22.02.2022]
- Stellenbosch SP, Sub Place 167018001 from Census 2011*, <https://census2011.adrianfrith.com/place/167018001> [22.02.2022]
- Stellenbosch University, Shanghai Ranking*, <https://www.shanghairanking.com/institution/stellenbosch-university> [23.02.2022]
- Tassiopoulos D., Nuntsu N., Haydam N., 2004, *Wine tourists in South Africa: a demographic and psychographic study*, "Journal of Wine Research", vol, 15, no. 1, s. 51-63
- The economic value of the South African wine tourism industry 2019*, July 2020, Vinpro, I. and M. Futureneer Advisors Pty. Ltd

- <https://vinpro.co.za/wp-content/uploads/2020/07/Economic-Value-Wine-Tourism-2019-Infographic-Vinpro-Final.pdf> [15.01.2021]
- The Stellenbosch Wine Region: the heart of South Africa's wine industry*, IntoWine, April 9, 2010, <https://www.intowine.com/stellenbosch-wine-region-heart-south-africas-wine-industry> [20.12.2021]
- Timeline*, Stellenbosch University, <http://wwwo.sun.ac.za/100/en/timeline/1859> [22.02.2022]
- Visit the birthplace of Pinotage. Pioneering home to the Cape's flourishing wine industry*, Wine paths. Travel the world of wine & spirits <https://www.winepaths.com/articles/editorial/south-africa/pioneering-home-to-the-cape-s-flourishing-wine-industry> [20.12.2021]
- Warszyńska J., Jackowski A., 1978, *Podstawy geografii turystyki*, Państwowe Wydawnictwo Naukowe, Warszawa
- Western Cape topography labelled*, [https://en.wikipedia.org/wiki/Western_Cape#/media/File:Western_Cape_topography_labelled_\(with_provincial_labels\).svg](https://en.wikipedia.org/wiki/Western_Cape#/media/File:Western_Cape_topography_labelled_(with_provincial_labels).svg) [20.03.2022]
- Whittlesey D., 1954, *The regional concept and the regional method*, [w:] James P. E., Jones C. F. (red.) "American geography: inventory and prospect", University of Syracuse Press, Syracuse, NY, s. 26-37
- Wissler, C., 1906, *Ethnic types and isolation*, "Science", vol. 23, no. 578 (January 26, 1906), 147-149
- Wissler C., 1917, *The American Indian. An introduction to the anthropology of the New World*, Douglas C. McMurtrie, New York
- Wróbel A., 1965, *Pojęcie regionu ekonomicznego a teoria geografii*, „Prace Geograficzne”, 48, Instytut Geografii i Przestrzennego Zagospodarowania PAN, Warszawa
- Zmyślony P., 2003, *Region turystyczny w ujęciu ekonomicznym*, „Turystyka”, 13, 1, s. 105-115

The four *Hs* as a factors shaping the cultural tourism region

Abstract

A cultural region should be seen as one of the forms of a geographic region, and usually takes the form of so-called homogenous region. An example of this type of region are the areas where vineyards, wine production and wine tourism (enotourism) are common. When treating wine tourism in a comprehensive manner, one can use the *4Hs* concept (*habitat, history, heritage, handicrafts*) proposed by Valene L. Smith (though with ethnic tourism in mind), as well as the concept of a tourism cluster.

The cultural region in South Africa, the main center of which is Stellenbosch, was selected as an example in which it was decided to verify the usefulness of both of these concepts. The traditions of viticulture and wine production dating back to the 17th century, the historic nature of Stellenbosch, and the tourist product operating since 1971 under the name Stellenbosch Wine Routes make this area all the criteria to be considered a cultural region as well as a region of cultural tourism.

In the last part of the article, the *4Hs* concept was verified on the example of Zevenwacht Wine Estate. Thanks to the tradition of grape growing and wine production, the *estate* has become an important center not only of cultural tourism, but other forms of tourism and recreation too.

Keywords: region, *4Hs*, tourism, Stellenbosch, wine