

## **Dziedzictwo kulturowe Doliny Pałaców i Ogrodów oraz możliwości jego wykorzystania dla turystyki kulturowej w ocenie turystów, mieszkańców i przedsiębiorców turystycznych**

*Małgorzata Pstrocka-Rak*  
*malgorzata.pstrocka-rak@uwr.edu.pl*  
*Uniwersytet Wrocławski*  
*Instytut Geografii i Rozwoju Regionalnego*  
*ORCID 0000-0002-4616-0291*

*Sylvia Dolzblasz*  
*sylvia.dolzblasz@uwr.edu.pl*  
*Uniwersytet Wrocławski*  
*Instytut Geografii i Rozwoju Regionalnego*  
*ORCID 0000-0002-3206-2690*

*Anna Grochowska*  
*anna.grochowska@uwr.edu.pl*  
*Uniwersytet Wrocławski*  
*Instytut Geografii i Rozwoju Regionalnego*  
*ORCID 0000-0003-2940-6867*

*Krzysztof Janc*  
*krzysztof.janc@uwr.edu.pl*  
*Uniwersytet Wrocławski*  
*Instytut Geografii i Rozwoju Regionalnego*  
*ORCID 0000-0002-1666-2848*

*Andrzej Raczyk*  
*andrzej.raczyk@uwr.edu.pl*  
*Uniwersytet Wrocławski*  
*Instytut Geografii i Rozwoju Regionalnego*  
*ORCID 0000-0002-6400-6087*

### **Abstrakt**

W literaturze przedmiotu wskazuje się szereg czynników warunkujących zrównoważony rozwój turystyki kulturowej, która przynosi korzyści związane z szeroko rozumianym rozwojem społeczno-gospodarczym. Jednym z nich jest pozytywne postrzeganie walorów danego obszaru przez różnych aktorów zainteresowanych rozwojem tej formy turystyki. Celem niniejszego opracowania jest prezentacja wyników badań dotyczących postrzegania rozwoju turystyki kulturowej w Dolinie Pałaców i Ogrodów (w obrębie gmin Mysłakowice i Janowice Wielkie), ze szczególnym uwzględnieniem lokalnego dziedzictwa wielokulturowego, przez trzy grupy respondentów: turystów, mieszkańców niezwiązanych bezpośrednio z branżą turystyczną oraz lokalnych przedsiębiorców, których ważnym źródłem dochodów są szeroko rozumiane usługi turystyczne. Podstawą badania były wywiady przeprowadzone w okresie wrzesień-październik 2020. Wyniki analiz wskazują na podobieństwo opinii wszystkich trzech badanych grup tylko odnośnie wysokiej oceny atrakcyjności głównego waloru kulturowego badanego obszaru, tj. zespołów pałacowo-parkowych. Ocena pozostałych walorów kulturowych, w tym znaczenia niematerialnego dziedzictwa kulturowego, jak również innych aspektów rozwoju turystyki, różniła się już znacząco.

**Słowa kluczowe:** turystyka kulturowa, dziedzictwo kulturowe, Dolina Pałaców i Ogrodów

## Wstęp

Obszar Sudetów Zachodnich charakteryzuje się występowaniem licznych i zróżnicowanych walorów środowiska naturalnego, umożliwiającego rozwój turystyki przyrodniczej, wypoczynkowej, uzdrowiskowej, a także różnych form turystyki aktywnej. W regionie tym występują również bogate zasoby kulturowe, stanowiące podstawę rozwoju turystyki kulturowej. Jest ona jednak na tym obszarze zazwyczaj tylko uzupełnieniem wyżej wspomnianych form turystyki, a w wymiarze przestrzennym ograniczona na ogół do pewnych destynacji – skoncentrowana w wybranych miejscowościach krajoznawczych [Mazurski 2003]. Należy przy tym zauważyć, że w obszarze tym istnieją w dalszym ciągu niewykorzystane zasoby kulturowe, których włączenie w zrównoważony rozwój turystyki daje możliwość dekoncentracji przestrzennej i czasowej ruchu turystycznego w Sudetach Zachodnich. Turystyka kulturowa oparta na wielokulturowym dziedzictwie tego regionu stanowi także potencjalną szansę na poprawę sytuacji społeczno-gospodarczej obszarów peryferyjnych i jednocześnie mniej popularnych wśród turystów. Jednakże ważnym warunkiem realizacji tych działań jest pozytywne postrzeganie walorów kulturowych (w tym dziedzictwa kulturowego) danego obszaru i korzyści, jakie może nieść rozwój turystyki kulturowej, zarówno przez społeczność lokalną, jak i przez samych turystów.

Celem niniejszego badania było określenie, czy społeczność lokalna (mieszkańcy, przedsiębiorcy) oraz sami turyści uważają dziedzictwo kulturowe za ważny czynnik rozwoju turystyki kulturowej. W szczególności poszukiwano odpowiedzi na następujące pytania:

1. Czy mieszkańcy oraz przedsiębiorcy prowadzący działalność turystyczną dostrzegają możliwości rozwoju turystyki kulturowej w oparciu o lokalne dziedzictwo kulturowe?
2. Jakie są motywacje turystów, którzy odwiedzają obszar objęty badaniem i czy turyści ci są zainteresowani lokalnym dziedzictwem kulturowym?
3. Jakie elementy dziedzictwa kulturowego są najbardziej atrakcyjne w opinii trzech badanych grup respondentów?

Badaniem objęto fragment zachodniosudeckiej Doliny Pałaców i Ogrodów, położony w obrębie gmin Mysłakowice i Janowice Wielkie (powiat karkonoski). Badania przeprowadzono wśród mieszkańców, a także przedsiębiorców związanych z branżą turystyczną oraz turystów, odwiedzających obszar badań w okresie wrzesień-październik 2020.

## **Turystyka i dziedzictwo kulturowe w świetle literatury przedmiotu**

Bogate zasoby kulturowe to ważny czynnik, kształtujący atrakcyjność turystyczną miejscowości, regionów, a nawet całych państw [Fedulin i in. 2017, s. 1199]. Według Ngozi Ezenagu i Chinonso Iwuagwu [2016, s. 1] na zasoby te składają się wszystkie wytwory życia kulturalnego człowieka, które można wykorzystać na cele rozwoju turystyki, jak również te wytwory środowiska przyrodniczego, które człowiek wykorzystuje i przetwarza na własne potrzeby. Znajważniejsze uważa się historyczne, architektoniczne, etnograficzne i religijne walory obszaru, jak również rozwój tzw. sztuk wizualnych [Fedulin i in. 2017, s. 1199]. Jednakże istotnym czynnikiem dającym początek rozwojowi turystyki kulturowej jest zdaniem Keitha Dewara [2005, s. 125] tzw. odmienność życia danej społeczności, wyrażająca się m.in. poprzez sztukę, tradycje, kulinaria, literaturę, muzykę, taniec oraz język. To głównie te cechy motywują turystów do odwiedzin miejscowości i regionów, do poznania ich odmiennej kultury bliżej oraz doświadczenia jej osobiście.

We współczesnej literaturze przedmiotu istnieje wiele różniących się od siebie definicji i koncepcji turystyki kulturowej [Małek 2003; Richards 2003; Buczkowska 2008; Jovicic 2016; Mikos v. Rohrscheidt 2008, 2016; Mousavi i in. 2016; Drinic 2017; Frank, Medaric 2018]. Rozbieżność ujęć definicyjnych turystyki kulturowej wynikać może z dwóch następujących czynników: ciągłej ewolucji sposobu rozumienia samej kultury oraz przyjętych kryteriów odróżniania turystyki kulturowej od innych form i rodzajów turystyki [Pleijte i in. 2021, s. 8].

Niektórzy autorzy, biorąc pod uwagę, że kultura jest składnikiem każdego aspektu ludzkiego życia, sugerują, że wszystko co związane z człowiekiem jest kulturowe, a zatem wszelka turystyka jest poniekąd turystyką kulturową [Dewar 2005, s. 125; Mousavi i in. 2016, s. 70]. Takie szerokie ujęcie turystyki kulturowej widoczne było już w latach 80. w opracowaniach Światowej Organizacji Turystyki, w których stwierdzono: „Wszystkie przemieszczenia się ludzi mogą być objęte tą definicją, ponieważ zaspokajają ludzką potrzebę różnorodności, zmierzając do podniesienia poziomu kulturowego jednostki i dając początek nowej wiedzy, doświadczeniom i spotkaniom” („All movements of persons might be included in the definition because they satisfy the human need for diversity, tending to raise the cultural level of the individual and giving rise to new knowledge, experience and encounters”) [tłum. własne: WTO 2018, s. 71].

Współczesna turystyka kulturowa odnosi się więc nie tylko do miejsc i zabytków, ale także do sposobów życia, kreatywności i „kultury codziennej”. Analizując ujęcia definicyjne, można zauważyć przejście od turystyki kulturowej jako produktu do turystyki kulturowej jako procesu; przejście od klasycznego, typowego dla kultury Zachodu, skupiania się głównie na dziedzictwie materialnym do znacznie szerszego i integracyjnego pola różnorodnych praktyk kulturowych we wszystkich zakątkach świata. Odzwierciedla to rozwój organizacji i konsumpcji turystyki kulturowej, a także rozwój badań akademickich w zakresie kultury [Plejte i in. 2021, s. 9].

Podczas XXII Zgromadzenia Ogólnego Światowej Organizacji Turystyki, które miało miejsce we wrześniu 2017 roku w Czengdu w Chinach, zaproponowano następujące ujęcie turystyki kulturowej: „Turystyka kulturowa jest rodzajem aktywności turystycznej, w której podstawową motywacją odwiedzającego jest poznawanie, odkrywanie, doświadczanie i konsumpcja materialnych i niematerialnych atrakcji/produktów danej kultury w destynacji turystycznej” („Cultural tourism is a type of tourism activity in which the visitor's essential motivation is to learn, discover, experience and consume the tangible and intangible cultural attractions/products in a tourism destination”) [tłum. własne: WTO 2018, s. 11]. Według Światowej Organizacji Turystyki powyżej wspomniane atrakcje i produkty odnosić się mogą do bardzo szerokiego zestawu atrybutów: materialnych, intelektualnych, duchowych i emocjonalnych społeczeństwa, które obejmują sztukę i architekturę, dziedzictwo historyczne, dziedzictwo kulinarne, literaturę, muzykę, przemysł kreatywny wraz ze stylem życia, systemami wartości, wierzeniami i tradycjami charakterystycznymi dla tego społeczeństwa.

Przedmiotem dociekań naukowych jest nie tylko sama istota i fenomen wzrastającej popularności turystyki kulturowej na świecie, ale również rozliczne uwarunkowania jej rozwoju, aspekty organizacyjne i marketingowe, a także jej wpływ na środowisko geograficzne. Szczególnie obszerne i bardzo wartościowe omówienie oraz zestawienie publikacji naukowych związanych z turystyką kulturową przedstawili w swoich publikacjach m.in. Armin Mikos von Rohrscheidt [2016, 2021b], Marek Nowacki [2018], Greg Richards [2003, 2018, 2021], Melanie K. Smith [2003], Bob McKercher i Hilary Du Cros [2002]. W niniejszej pracy pragniemy skupić się tylko na wybranych aspektach rozwoju turystyki kulturowej, istotnych z punktu widzenia celu niniejszego opracowania.

Turystyka kulturowa może mieć ogromne znaczenie dla rozwoju lokalnej gospodarki, ale także dla rozwoju samej kultury lokalnej [Jansen-Verbeke, Priestley i Russo 2008]. Jest ona bowiem znacznikiem i katalizatorem kształtowania się tożsamości terytorialnej regionów odwiedzanych przez turystów. Jak dowodzą Ezenagu i Iwuagwu [2016, s. 1] zasoby kulturowe danego regionu są świadectwem jego przeszłości i w większości przypadków są one unikalne. Dlatego też stanowią wyjątkowe medium, za pośrednictwem którego wszyscy ludzie, niezależnie od pochodzenia, mogą wyrazić i odróżnić się od swoich sąsiadów.

Wśród zasobów kulturowych szczególną rolę w rozwoju turystyki kulturowej przypisuje się dziedzictwu kulturowemu [WTO 2018, s. 15-20], które jest odzwierciedleniem interakcji społeczności ludzkiej i środowiska [Fedulin i in 2017, s. 1199]. Długa historia ewolucji znaczenia wielopłaszczyznowego i niezwykle złożonego terminu „dziedzictwo kulturowe” oraz jego postrzegania przez poszczególne narody wpłynęła na docenienie i ochronę dziedzictwa, a także jego rolę w turystyce kulturowej [Pawłowska, Swaryczewska 2002; Nowacki 2012a], wysuwając przez wiele dekad na plan pierwszy przede wszystkim dziedzictwo materialne i jednocześnie pozostawiając dziedzictwo niematerialne zaniedbanym i niezabezpieczonym dla następnych pokoleń [Vecco 2010, s. 321]. Współcześnie przyjmuje się m.in., że dziedzictwo kulturowe to „spuścizna artefaktów materialnych jak i własności niematerialnych należących do konkretnej grupy lub społeczeństwa, które otrzymują je w procesie następowania pokoleń” [Owsianowska, Banaszkiewicz 2015; s. 8]. Nie jest to jednakże tylko sam wytwór przeszłości, ale produkt metakulturowy [Kirshenblatt-Gimblett 2004, s. 58]. Ponadto nie wszystkie odziedziczone elementy materialne i niematerialne są uznawane za dziedzictwo kulturowe. Społeczności wybierają ze swojej przeszłości bowiem tylko te wytwory, „[...] które mają dla nich charakter utylitarny, czy to ze względu na walory społeczno-kulturowe (np. poszukiwanie swoich korzeni, poczucia wspólnoty), czy potencjalne korzyści ekonomiczne (np. wpływające na rozwój turystyki w regionie, stanowiące inspirację dla rozwoju innowacji)” [Góral 2014, s. 4].

Ogromne znaczenie dziedzictwa dla rozwoju turystyki kulturowej spowodowało wyróżnienie jej subkategorii: turystyki dziedzictwa (*heritage tourism*), szczególnie popularnego przedmiotu badań w anglojęzycznej literaturze naukowej. Na ogół rozumie się pod tym pojęciem wyjazdy, których głównym motywem jest poznanie materialnego i niematerialnego dziedzictwa kulturowego danego obszaru, głównie

wyróżniających się obiektów zabytkowych, położonych zarówno na obszarach miejskich, jak i wiejskich [Timothy, Boyd 2006; s. 2], choć warto w tym miejscu zaznaczyć, że niektórzy badacze rozszerzają ten termin także na dziedzictwo przyrodnicze [Thorsell, Sigaty, 2001, s. 85-86]. Co istotne dziedzictwo w turystyce nie jest stałym i statycznym wynikiem przeszłości, jest to bowiem proces posiadający własną dynamikę, odzwierciedlający aktualny stosunek społeczeństwa do świata wartości [Purchla 2012, s. 44], i jak podkreśla Park [2014, s. 1], jest ono nieustannie rekonstruowane i reinterpretowane, starając się sprostać specyficznym wymaganiom turystów i odzwierciedlać przemiany społeczno-kulturowe współczesnego świata. Dziedzictwo kulturowe, poprzez rozwój opartej na nim turystyki, może stać się ważnym czynnikiem rozwoju i specjalizacji danego miejsca lub nawet całego regionu [Legutko-Kobus 2016].

Turystyka dziedzictwa postrzegana jest powszechnie, podobnie jak cała turystyka kulturowa, nie tylko jako ważny czynnik rozwoju społeczno-gospodarczego [Murzyn-Kupisz 2010, s. 21, 24, 27; Hełpa-Liszkowska 2013, s. 10-12], ale również jako środek zmierzający do powstrzymania degradacji dziedzictwa kulturowego obszarów peryferyjnych [Fonseca, Ramos 2012, s. 467]. Niestety, aby dziedzictwo kulturowe stało się produktem turystycznym, dobrze prezentującym tożsamość danego miejsca, musi ono spełnić szereg wymagań. Jednym z nich jest jego pozytywna percepcja wśród społeczności lokalnej i wśród samych turystów [Pawłowska, Swaryczewska 2002, s. 64-65, 69; Małek 2003, s. 32; Poria i in. 2003, s. 247; Romagosa, Russo 2008, s. 60; Tracz i in. 2019, s. 174 ].

W przypadku badań opinii samych turystów bardzo ważną rolę odgrywają motywy, skłaniające ich do odwiedzin danego obszaru czy konkretnej atrakcji kulturowej. Jak zaznacza Nowacki [2012, s. 146], pomimo wielu dekad badań w tym zakresie, nadal nie wypracowano wspólnego stanowiska na temat teoretycznego rozumienia motywacji turystycznej. Krzysztof Kwilecki przyczyn tego stanu upatruje w złożoności problemu, wynikającej z faktu, że „podróże turystyczne mogą być motywowane więcej niż jedną przyczyną, struktura motywacji turystycznych ma charakter dynamiczny, ulega przemianom na skutek zmian w systemie potrzeb, warunków życia, zmian osobowości, doświadczeń i przeżyć zdobytych w poprzednich podróżach” [Kwilecki 2013, s. 4]. Obok czynników przyciągających turystów do danego obszaru przedmiotem badań obejmuje się także znaczenie tzw. czynników wypychających, będących ważną częścią tzw. koncepcji *push and pull factors*

[Tu 2020, s. 2-3]. Jednakże, jak zaznacza Ludwik Mazurkiewicz, w turystyce kulturowej ta pierwsza grupa czynników (przyciągające) warunkujących przyjazd turysty do danego obszaru jest łatwiejsza do zdefiniowania i obejmuje ona wszelkie przeszłe i obecne przejawy kultury materialnej i niematerialnej, zlokalizowane w określonym miejscu lub miejscach (docelowych) [Mazurkiewicz 2008, s. 52]. To właśnie ten rodzaj motywacji stał się jednym z przedmiotów badań w niniejszym artykule, gdyż wiąże się on ściśle z wyborem celów przyjazdu/odwiedzin danego miejsca i jego postrzeganiem przez turystę [Said, Maryono 2017, s. 4].

Znajomość oraz poszanowanie lokalnego i regionalnego dziedzictwa kulturowego przez przedsiębiorców prowadzących działalność turystyczną ma również ogromne znaczenie dla rozwoju turystyki kulturowej [Zdon-Korzeniowska 2009, s. 45-46; Murzyn 2015, s. 78-80], gdyż ich brak, jak dowodzi Katarzyna Czernek [2018, s. 79], skutkować może niezgodnymi z tożsamością jednostki terytorialnej wynikami działań promocyjnych, co z kolei utrudnia budowanie pozytywnej atmosfery w lokalnej społeczności, a nawet prowadzić może do poważnych konfliktów lokalnych. Dlatego też w organizacji turystyki kulturowej, w tym szczególnie jej subkategorii: turystyki dziedzictwa, obok pełnej identyfikacji zasobów kulturowych i obszarów oddziaływania dziedzictwa, ważną rolę pełni także poznanie ich percepcji przez kluczowych aktorów: interesariuszy zewnętrznych i wewnętrznych rozwoju turystyki [Murzyn-Kupisz 2012, s. 185-195; Góral 2014, s. 280; Mikos v. Rohrscheidt 2021a, s. 313].

Pomimo istnienia wielu metod i technik badawczych oceny atrakcji turystycznych, w tym walorów kulturowych [Nowacki 2007], większość badaczy, zdaniem autorów, koncentruje się na poznaniu opinii tylko jednej ze stron – aktorów, współtworzących, oraz odczuwających, różne konsekwencje rozwoju turystyki kulturowej. Grupą najczęściej badaną są osoby odwiedzające daną atrakcję lub dany obszar turystyczny [Kruczek 2011, 65-96; Nowacki 2012b, 63-166].

Autorzy niniejszego opracowania podjęli się zadania jednoczesnego poznania opinii wszystkich trzech kluczowych (dla rozwoju turystyki kulturowej w Dolinie Pałaców i Ogrodów) grup aktorów: samych turystów, mieszkańców badanego obszaru i przedsiębiorców świadczących usługi turystyczne.

## Dolina Pałaców i Ogrodów

Kompleks architektoniczno-krajobrazowy znany pod nazwą Dolina Pałaców i Ogrodów położony jest w Sudetach Zachodnich: w Kotlinie Jeleniogórskiej i w obrębie otaczających ją pasm górskich. Jego cechą charakterystyczną jest połączenie bogatej i wielokulturowej spuścizny materialnej ze zróżnicowanym przyrodniczo krajobrazem górskim. Znajdziemy tu różnorodność rodzajów siedzib rycerskich i szlacheckich, poczynając od średniowiecznych wież mieszkalnych, zamków, renesansowych dworów, barokowych pałaców po XIX-wieczne założenia pałacowo-parkowe. Tu swoje rezydencje zakładały najświetniejsze rody europejskie: Habsburgowie, Hohenzollernowie, Schaffgotschowie, Czartoryscy, Radziwiłłowie, książęta hescy i orańscy [Korzeń 2009, s. 159]. Jest to największy po zamkach nad Renem europejski kompleks pałaców i zamków. Jedenaście z siedzib z założeniami parkowymi, ze względu na wysoki poziom artystyczny oraz ich wartości historyczne, zostało uznanych przez Prezydenta Rzeczypospolitej Polskiej w 2011 roku za pomnik historii<sup>1</sup> [Marcinów 2015, s. 41]. Bliskie koneksje rodzinne właścicieli poszczególnych pałaców i dworów oraz podjęte w ich efekcie działania projektowe i planistyczne (wytyczanie alei między majątkami, osie widokowe łączące sąsiadujące założenia) sprzyjały całościowemu postrzeganiu Kotliny Jeleniogórskiej jako spójnego, jednorodnego założenia krajobrazowego [Napierała 2012, s. 111]. Z inicjatywy Fundacji Doliny Pałaców i Ogrodów Kotliny Jeleniogórskiej podjęto również starania, aby wpisać zabytki i teren na Listę światowego dziedzictwa UNESCO. Gdyby to się udało byłby to pierwszy w Polsce wpis o charakterze przyrodniczym i kulturowym równocześnie [Łuczyński 2015, s. 13].

Wiek XIX był przełomowym okresem w dziejach Kotliny Jeleniogórskiej i można go określić mianem złotego. Fascynacja romantycznymi krajobrazami górskimi spowodowała nie tylko rozwój ruchu turystycznego w Kotlinie, ale również przyczyniła się do nabywania siedzib na jej terenie przez przedstawicieli pruskich elit. Najważniejszymi osobami, które w tym czasie zakupiły rezydencje, byli członkowie rodziny królewskiej oraz ich krewni z arystokratycznych rodów europejskich

---

<sup>1</sup> Wyróżnione zostały zespoły pałacowo-parkowe w Bukowcu, Karpnikach, Kowarach-Ciszycy, Łomnicy, Mysłakowicach, Stanisławowie Górnym, Wojanowie, „Paulinum” w Jeleniej Górze, Schaffgotschów w Jeleniej Górze-Cieplicach oraz zespół pałacowo-gospodarczy w Bobrowie i willa „Pałac Dębowy” z parkiem w Karpnikach (Rozporządzenie Prezydenta Rzeczypospolitej Polskiej z dnia 20 września 2011 r. w sprawie uznania za pomniki historii „Pałace i parki krajobrazowe Kotliny Jeleniogórskiej”, Dz.U. z 2011r., Nr 217, poz. 1283).



[Marcinów 2015, s. 41]. Rezydencje przekształcone zostały wówczas na ich letnie posiadłości, równocześnie ubiegające się o miano ośrodka życia kulturalnego ówczesnego Królestwa Pruskiego [Napierała 2012, s. 111].

Okres pomyślnego rozwoju turystyki został przerwany w 1945 roku, kiedy to Sudety wraz z Dolnym Śląskiem weszły w granice Polski. Dotychczasowi mieszkańcy musieli opuścić te tereny, a na ich miejsce przybyli migranci z innych regionów przedwojennej Polski [Hermansdorfer 2000, s. 6]. Jednak znacznie poważniejszym zagrożeniem dla pozostawionej tu wielowiekowej spuścizny polskiej, czeskiej, austriackiej i pruskiej okazały się względy polityczne i ideologiczne [Łuczyński 2015, s. 13]. Obce kulturowo zabytki, które przetrwały działania wojenne w stanie nienaruszonym, przez całe dziesięciolecia (poza nielicznymi wyjątkami) były pozbawione należytej konserwacji i opieki. Zaowocowało to dekapitalizacją majątku trwałego: infrastruktury turystycznej, a nawet zabytków [Korzeń 2009, s. 160]. Wiele najcenniejszych pałaców i dworów było w stanie katastrofy budowlanej, odarte z detalu, rozgrabione z oryginalnego wyposażenia, otoczone dobudówkami i dzikimi rozbudowami. Podobny los spotkał otaczające je parki romantyczne, które zostały przemienione na pola uprawne, pastwiska, lasy, a nierzadko i wysypiska śmieci. Dopiero w ciągu ostatnich 20 lat pałace i otaczające je rozległe parki zaczęły powracać do świetności. Nowi właściciele, nadający często nowe funkcje dawnym rezydencjom, oraz większa wiedza, docenienie i świadomość rangi historycznej i artystycznej założeń pałacowych, spowodowały zwrócenie uwagi na potrzebę ochrony i rewitalizacji wielokulturowego dziedzictwa kulturowego tego subregionu [Napierała 2012, s. 111].

Na mocy uchwały Zgromadzenia Związku Gmin Karkonoskich powstał 30 października 2008 r. Park Kulturowy Kotliny Jeleniogórskiej<sup>2</sup>. Celem utworzenia Parku były: wzmocnienie skuteczności ochrony krajobrazu kulturowego w zintegrowanym powiązaniu z ochroną obiektów i zespołów zabytkowych oraz ochroną przyrody dla zapewnienia optymalnego, zrównoważonego rozwoju przestrzennego i społeczno-gospodarczego wschodniej części Kotliny Jeleniogórskiej; zachowanie i utrzymywanie cech krajobrazu tych terenów, przede wszystkim położonych tu rezydencji wraz z ich powiązaniem kompozycyjnymi i widokowymi

---

<sup>2</sup> Uchwała nr 48/XVII/09 Zgromadzenia Związku Gmin Karkonoskich z dnia 30 stycznia 2009 roku w sprawie utworzenia parku kulturowego pod nazwą Park Kulturowy Kotliny Jeleniogórskiej.

oraz zharmonizowanie z nimi dalszych, współczesnych i przyszłych zmian zagospodarowania przestrzennego obszaru [Korzeń 2008, s. 23]. Rok później dwadzieścia obiektów, w tym zamki, pałace, dwór i wieża rycerska zostało połączonych szlakiem turystycznym o znaczeniu regionalnym dla województwa dolnośląskiego zwanym Szlakiem Doliny Pałaców i Ogrodów Kotliny Jeleniogórskiej<sup>3</sup>. Samorządy, które były jednymi z inicjatorów utworzenia Parku Kulturowego Kotliny Jeleniogórskiej, wycofały się jednak z pomysłu i tym samym w 2020 r. uchylono dokument powołujący Park<sup>4</sup>. W uzasadnieniu uchwały uchylającej wskazano na brak zatwierdzenia, a nawet zaopiniowania, planu ochrony Parku oraz skargi właścicieli gruntów położonych w granicach Parku, stwierdzające iż naruszane jest ich konstytucyjne prawo do swobodnego dysponowania tymi gruntami, co może skutkować procesami odszkodowawczymi.

Wprawdzie obszar badań słynie z założeń rezydencjonalnych, to jest on również miejscem niezwykłego nagromadzenia obiektów zabytkowych z zakresu budownictwa świeckiego i sakralnego oraz techniki i przemysłu. Pałace sąsiadują z objętymi ochroną układami osadniczymi o zróżnicowanym rodowodzie i układzie przestrzennym. Układy natomiast obejmują zabytkowe zespoły zabudowy mieszkaniowej i mieszkalno-usługowej. Unikalne cechy posiada zespół budynków w Mysłakowicach, tzw. kolonia tyrolska, założona w latach 1838-1839 przez emigrantów z doliny Zillertal [Brzezicki i in. 2006, s. 582]. W krajobrazie każdej wsi, najczęściej w ich wyeksponowanych centrach znajdują się kościoły, dawniej ewangelickie i katolickie, obecnie już tylko rzymsko-katolickie. W Łomnicy zrekonstruowano i odrestaurowano, przeniesiony ze wsi Rząśnik, historyczny ewangeliczny Dom Modlitwy [VSK 2022]. Przy głównych drogach zlokalizowane były karczmy; ten rodzaj zabudowy charakteryzuje się oryginalną konstrukcją szachulcową (Bukowiec, Gruszków, Wojanów), niekiedy również przysłupową (Wojanów). Wyjątkowym obiektem usługowym jest drewniane schronisko górskie Szwajcarka. Wzniesione zostało w 1823 roku jako element założenia pałacowo-parkowego w Karpnikach i kopia budynku stojącego na Wyżynie Berneńskiej w Szwajcarii – stąd

---

<sup>3</sup> Uchwała nr 2445/111/09 Zarządu Województwa Dolnośląskiego z dnia 17 lutego 2009 r. w sprawie przyjęcia listy szlaków turystycznych o znaczeniu regionalnym dla Województwa Dolnośląskiego.

<sup>4</sup> Uchwała nr 41/XII/20 Zgromadzenia Związku Gmin Karkonoskich z dnia 15 grudnia 2020 r. w sprawie uchylenia uchwały nr 48/XVII/09 Zgromadzenia Związku Gmin Karkonoskich z dnia 30 stycznia 2009 roku w sprawie utworzenia parku kulturowego pod nazwą Park Kulturowy Kotliny Jeleniogórskiej.

nazwa i charakterystyczna forma architektoniczna [Staffa 1998, s. 279]. Do zabytków techniki i przemysłu możemy zaliczyć mosty kolejowe (m.in. w Janowicach Wielkich), Zakłady Lniarskie Orzeł w Mysłakowicach oraz stary browar w Miedziance. Uzupełnieniem krajobrazu kulturowego są pamiątki historii w postaci kamiennych krzyży (m.in. w Bukowcu i Miedziance) i pomników poległych w I wojnie światowej (m.in. w Łomnicy i Wojanowie).

## Metody badań

Ocena uwarunkowań rozwoju turystyki kulturowej w Dolinie Pałaców i Ogrodów stanowi element szerszych badań prowadzonych w ramach międzynarodowego projektu badawczego SPOT (Social and innovative Platform On Cultural Tourism and its potential towards deepening Europeanisation) finansowanego ze środków Unii Europejskiej w ramach programu Horyzont2020 (nr grantu 870644). Stąd pewne założenia metodologiczne, w tym metodyka badań i czas badań, wynikają z założeń projektu, realizowanego jednocześnie w 15 krajach (14 krajach europejskich i w Izraelu).

Obszar badań obejmuje tereny gmin: Mysłakowice i Janowice Wielkie, charakteryzujące się wysokim zagęszczeniem obiektów wchodzących w skład szlaku kulturowego Dolny Pałaców i Ogrodów [Fundacja 2022]. To właśnie na obszarze tych dwóch gmin położonych jest aż 7 z 11 zespołów obiektów krajoznawczych uznanych za pomnik historii „Pałace i parki krajobrazowe Kotliny Jeleniogórskiej”.

W celu pozyskania materiału źródłowego przeprowadzono badania jakościowe: pogłębione wywiady skategoryzowane z wykorzystaniem kwestionariusza wywiadu, przeprowadzone w okresie wrzesień-październik 2020, podczas rozwoju tzw. drugiej fali pandemii COVID-19 w Polsce i wprowadzania w tym czasie szeregu ograniczeń i restrykcji w życiu publicznym [Koronawirus 2022]. Fakt ten wpłynął znacząco na dobór technik badawczych. Wywiady przeprowadzono wśród trzech respondentów:

- a) mieszkańców obszaru studium przypadku (n=59), niezwiązanych bezpośrednio z sektorem usług turystycznych – w odniesieniu do tej grupy zastosowano losowy dobór próby z telefonicznej bazy gospodarstw domowych, pozyskanej od komercyjnej firmy specjalizującej się w badaniach sondażowych w Polsce; badanie zostało przeprowadzone techniką CATI (*computer-assisted telephone interviewing*); podczas wywiadu poszukiwano odpowiedzi na pytania dotyczące: znaczenia poszczególnych grup walorów kulturowych dla rozwoju turystyki kulturowej w obszarze badań, ze szczególnym uwzględnieniem roli dziedzictwa materialnego, jak również oceny wpływu turystyki kulturowej na rozwój społeczno-gospodarczy i korzyści dla społeczności lokalnej;

- b) przedsiębiorców (n=62), związanych bezpośrednio z sektorem usług turystycznych – badanie tej grupy zostało oparte o losowy dobór próby z bazy podmiotów gospodarczych zawartych w Centralnej Ewidencji i Informacji o Działalności Gospodarczej (stanowiącej w Polsce oficjalny spis podmiotów gospodarczych prowadzonych przez osoby fizyczne), uzupełnionej w wyniku inwentaryzacji terenowej o podmioty działające na badanym obszarze; podstawą do przeprowadzenia wywiadu było faktyczne prowadzenie działalności gospodarczej na obszarze badań, stąd uwzględniono także jednostki formalnie zarejestrowane w innych miejscach (najczęściej w sąsiednim mieście Jelenia Góra); wywiady zostały zrealizowane techniką CATI; kwestionariusz wywiadu zawierał pytania odnoszące się do: oceny obecnego stopnia rozwoju turystyki kulturowej i wielkości wykorzystanego potencjału zasobów kulturowych (w tym także problemów związanych z jego „transformacją” na cele turystyczne), oceny walorów kulturowych ze szczególnym uwzględnieniem dziedzictwa obszaru, oceny współpracy pomiędzy przedsiębiorcami zajmującymi się turystyką a przedstawicielami instytucji kulturalnych oraz propozycji zmian w zakresie rozwoju turystyki kulturowej w badanym obszarze;
- c) turystów odwiedzających w badanym okresie obszar badań (n=56) – w stosunku do tej grupy przyjęto metodę polegającą na przeprowadzaniu wywiadu z turystami napotkanymi w miejscach lokalizacji głównych obiektów kulturowych położonych na szlaku Doliny Pałaców i Ogrodów; podczas wywiadów zapytywano respondentów przede wszystkim o motyw przyjazdu do obszaru badań, proszono o ocenę jego walorów kulturowych i propozycje zmian w celu lepszego rozwoju turystyki kulturowej.

Należy również zauważyć, że w przypadku badań społecznych nie jest możliwe pozyskanie opinii wszystkich mieszkańców, a nawet ich większości, szczególnie, kiedy celem jest pozyskanie wiedzy o ich opiniach i postawach. W badaniach będących podstawą dla niniejszego artykułu udało się dotrzeć do osób reprezentujących trzy grupy respondentów, o różnej charakterystyce, istotnych z perspektywy przedmiotu badania. Podobnie jak w przypadku innych badań, w których trudno jest o formułowanie uogólnień, wartość poznawcza badań jakościowych pozwala na weryfikację prawidłowości w innych kontekstach [Kotus, Rzeszewski 2020; s. 12]. W tym aspekcie badania te umożliwiają poznanie społecznych konstruktów wpływających na kształtowanie zjawisk życia społeczno-ekonomicznego – m.in. sposobów oraz motywów pojmowania, rozumienia i interpretowania rzeczywistości przez respondentów [Nicpoń, Marzęcki 2010]. Ich wyniki mogą być odnoszone tylko do badanej populacji. W zależności od celów oraz podejścia badawczego próba poddana badaniu w sytuacji wywiadu na ogół powinna obejmować od kilkunastu do kilkudziesięciu wywiadów tak, aby uzyskać tzw. nasycenie teoretyczne wątków w badaniu [Młyniec 2002; Bekele, Ago 2022, s. 48].

Badania sondażowe zostały poprzedzone inwentaryzacją zasobów kulturowych, zarówno potencjalnych, jak i już wykorzystywanych na potrzeby rozwoju turystyki kulturowej. Jednakże warto zauważyć w tym miejscu, że celem artykułu nie jest prezentacja wyników badań inwentaryzacyjnych; w niniejszym opracowaniu zostały

one wykorzystane na potrzeby charakterystyki badanego obszaru oraz dyskusji wyników badań.

### **Charakterystyka respondentów**

W przypadku mieszkańców dominowały osoby w wieku 30-59 lat (41%) oraz powyżej 60 lat (39%). Duża część badanych mieszkańców posiadała wykształcenia wyższe (41%), ale jednocześnie odnotowano bardzo wysoki odsetek osób z niskim poziomem wykształceniem (podstawowym lub zawodowym): 27%. Jedną czwartą ogółu badanych mieszkańców stanowili emeryci.

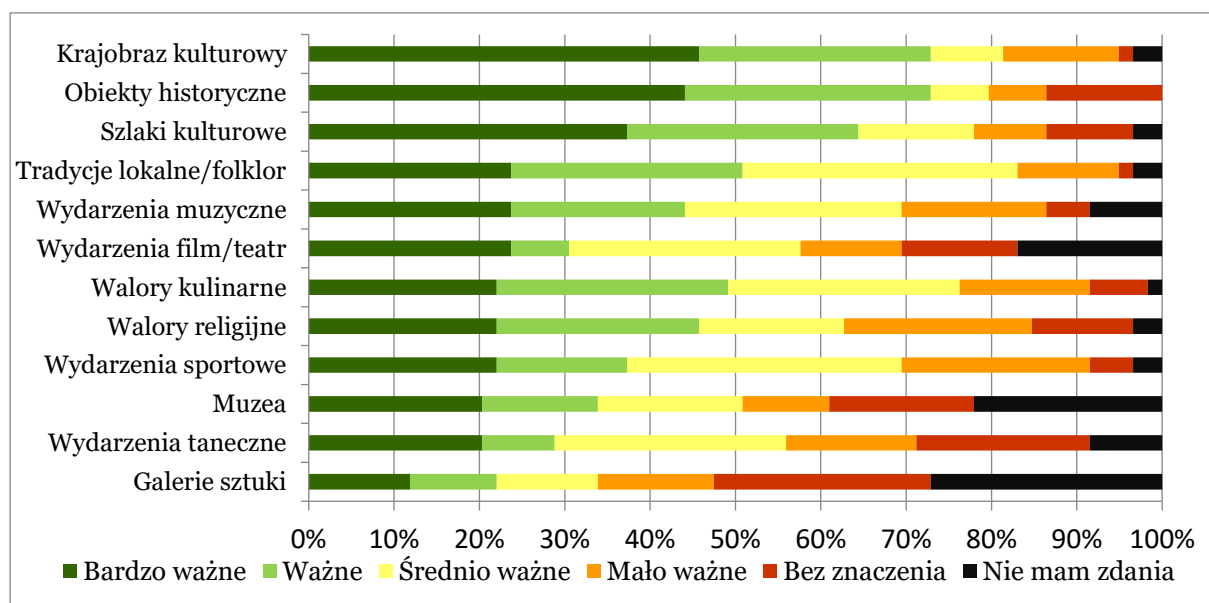
Badani przedsiębiorcy świadczyli głównie usługi noclegowe (59%) (w większości o charakterze agroturystycznym) i gastronomiczne (19%). Co istotne, prowadzona przez nich działalność miała już długoletni charakter: 35% przedsiębiorstw powstało w pierwszej dekadzie XXI wieku, podczas gdy przed rokiem 2000 – 27%. Ankietowani przedsiębiorcy w dużej liczbie prowadzili przedsiębiorstwa rodzinne (39%), zatrudniające w sezonie letnim maksymalnie do 5 osób – w tym członków rodziny (71%).

W przypadku badanych turystów zdecydowanie dominowały osoby powyżej 30 lat (ok. 85%), szczególnie licznie reprezentowana była grupa wiekowa 30-40 lat (niepełna 40% wszystkich respondentów), a tylko ok. 11% stanowili turyści starsi niż 60 lat. Prawie 70% spośród nich posiadało wykształcenie wyższe. Prawie wszyscy turyści pochodzili z Polski (dla ponad 89% Polska była miejscem urodzenia, a dla 85% także miejscem zamieszkania). Niewielki odsetek respondentów w tej badanej grupie stanowili turyści z Niemiec (3,6%) oraz Polacy zamieszkali na stałe w Wielkiej Brytanii (3,6%). Niska liczba odwiedzających z innych krajów mogła wynikać bezpośrednio z faktu przeprowadzenia badań w trakcie trwania pandemii COVID-19 i związanych z nią restrykcji, w tym także dotyczących ruchu granicznego. Należy zwrócić uwagę, że niepełna 60% odwiedzających stanowili turyści pochodzący z Dolnego Śląska, do którego należy obszar badań. Istotne jest także, że turyści odwiedzający Dolinę Pałaców i Ogrodów podróżowali w większości w parach bądź grupach rodzinnych (odpowiednio 18% i 27%) oraz w grupach znajomych/przyjaciół (ponad 48%), natomiast turyści w grupach zorganizowanych stanowili jedynie 3,6% (należy przy tym przypuszczać, iż niewielka liczba grup zorganizowanych wynikała także z sytuacji pandemicznej).

## Turystyka i dziedzictwo kulturowe w opinii mieszkańców

W opinii 95% respondentów, reprezentujących mieszkańców badany obszar odznacza się walorami, które mogą umożliwić rozwój turystyki kulturowej. Za najważniejsze walory kulturowe mieszkańcy uznali krajobraz kulturowy samych miejscowości, a także położone na ich terenie obiekty historyczne i szlaki kulturowe. W tym miejscu warto przytoczyć wypowiedź mieszkanki wsi Łomnica: „Podstawą jest krajobraz. To jest najważniejsze. Bez atrakcyjnego krajobrazu nikt się dobrowolnie nie wybierze tutaj. To jest ten atut tu niezmienny [...]. I drugim głównym atutem jest historia tego regionu, która manifestuje się w architekturze”. Na pytanie, dlaczego krajobraz lokalny ma takie znaczenie dla turystyki kulturowej jeden z mieszkańców wsi Karpniki (z wykształcenia architekt) odpowiedział: „Jego krajobraz z wieloletnią tradycją starannego planowania i pielęgnowania jest jeszcze mało zniekształcony przez współczesne »rozlewanie się« zabudowy podmiejskiej. W większej części dość dobrze się zachował, choć w wielu miejscami jest zaniedbany i narażony na ekspansję zabudowy, lokowanej w otwartych terenach, w miejscach o znacznych walorach krajobrazowych (co też i przyciąga na nie inwestorów)”.

Nieco mniejsze znaczenie zdaniem respondentów mają walory religijne czy kulinarne obszaru. Co ciekawe organizowane w Dolinie Pałaców i Ogrodów wydarzenia kulturalne (muzyczne, taneczne, teatralne czy filmowe) oraz sportowe nie są według nich szczególnie istotne z punktu widzenia rozwoju turystyki kulturowej (Ryc. 1).



Ryc. 1. Znaczenie poszczególnych grup walorów kulturowych dla rozwoju turystyki kulturowej w obszarze badań w opinii mieszkańców

Źródło: opracowanie własne

Dla prawie 70% badanych mieszkańców ważną (lub wręcz bardzo ważną) rolę w rozwoju turystyki kulturowej odgrywa dziedzictwo kulturowe tych ziem. Respondentów poproszono o wskazanie najważniejszych elementów i konkretnych przykładów tego dziedzictwa. W rozkładzie odpowiedzi zdecydowanie dominowało dziedzictwo materialne (dziedzictwo architektury rezydencjonalnej – 64%; dziedzictwo architektury industrialnej – 17%; dziedzictwo architektury sakralnej – 14%, inne elementy dziedzictwa materialnego – 14%), zaś znaczenie tego niematerialnego dostrzegło tylko 13% respondentów, w tym m.in. dostrzegł je mieszkaniec Mysłakowic: „Dziedzictwo kulturowe to jest to, co zostało zostawione po naszych przodkach i tego też mamy tutaj dużo, wszystkie te rezydencje, pałace, a mamy ich tutaj ponad setkę, ale też wszystko to, co zostało po tych naszych twórcach, artystach. Są to opracowania, książki, wiersze, malarstwo”.

Przeważały jednakże wypowiedzi podobne do tej, której udzielił mieszkaniec gminy Mysłakowice (z zawodu przewodnik turystyczny): „Najważniejszy dla turysty kulturowego jest kompleks, sieć zespołów pałacowo-parkowych, historycznie należących do dawnej arystokracji pruskiej, obecnie po części zagospodarowanych jako obiekty hotelarskie, krajoznawcze”. Mieszkaniec Dąbrowicy na pytanie o dziedzictwo niematerialne obszaru badań odpowiedział następująco: „Z tak zwaną kulturą niematerialną tego regionu mamy problem. Bo to, co nazywamy folklorem, takim, z jakim mamy np. do czynienia na Podhalu, w tym regionie raczej nie istnieje”.

Wśród wymienianych przykładów dziedzictwa niematerialnego wskazywano jednakże najczęściej na pielęgnowane przez organizacje pozarządowe (w tym koła gospodyń wiejskich) tradycje przodków – osadników, którzy przybyli na te ziemie po II wojnie światowej. Tak prezentowała znaczenie kół gospodyń wiejskich oraz innych podmiotów uczestniczących w pielęgnowaniu tradycji i sztuki lokalnej mieszkanka Mysłakowic: „[...] np. koła gospodyń wiejskich, realizują różne przedsięwzięcia, spotkania, kiermasze, festyny, gdzie w swoich strojach regionalnych promują kulturę obszarów wiejskich. Dużo jest lokalnych artystów, którzy różne dziedziny realizują, czy to malarstwo, czy też rzeźba, czy jakieś inne formy sztuki, promują i przekazują z pokolenia na pokolenie, wciągają w to dzieci”.

Małe przywiązywanie wagi do dziedzictwa niematerialnego w opinii samych mieszkańców może wynikać z uwarunkowań historycznych tego regionu Polski (głównie zmiany przynależności państwowej i związana z tym wymiana ludności), które uniemożliwiły zaadoptowanie zastanego dziedzictwa niematerialnego na tyle,

aby w świadomości mieszkańców stanowić istotny walor w kontekście turystyki kulturowej. Wyraźny jest jednak brak zakorzenienia szeroko pojętych tradycji lokalnych, które mogłyby stanowić ważną podstawę rozwoju turystyki kulturowej opartej o dziedzictwo niematerialne: „My jesteśmy tutaj od '45 roku, tę niematerialną część dopiero tworzymy” (mieszkanca Bukowca).

Co charakterystyczne, czterech na pięciu respondentów wskazywało generalnie na Dolinę Pałaców i Ogrodów jako najważniejszy składnik dziedzictwa kulturowego badanego obszaru. Mieszkaniec wsi Mysłakowice ocenia badany obszar nawet wyżej niż Dolinę Loary: „Cała Kotlina Jeleniogórska jest porównywana do Doliny Loary, tyle, że u nas na odcinku 100 km<sup>2</sup> mamy ponad 100 rezydencji, [tyle] co tam na obszarze 1000 km<sup>2</sup>”.

Biorąc pod uwagę poszczególne pojedyncze obiekty, mieszkańcy najczęściej wymieniali Pałac Łomnica (25%), Pałac Wojanów (23%), Pałac w Mysłakowicach (23%), a także ruiny Zamku Bolczów (20,5%). Warto w tym miejscu zauważyć, że wyżej wymienione obiekty krajoznawcze w rzeczywistości pełnią różne funkcje. Ruiny Zamku Bolczów pełnią głównie funkcje krajoznawcze, wzbogacając krajobraz Rudaw Janowickich w elementy historyczne. W dawnej rezydencji króla pruskiego Fryderyka Wilhelma III w Mysłakowicach znajduje się obecnie szkoła podstawowa, a jego wnętrza niedostępne są dla turystów. W odremontowanych pałacach w Łomnicy i Wojanowie (a także w Karpnikach) świadczone są usługi noclegowe i gastronomiczne, jak również organizowane są różne imprezy okolicznościowe. Na szczególne podkreślenie zasługuje jednakże współczesna rola całego kompleksu pałacowo-folwarczno-parkowego w Łomnicy – miejsca organizacji wielu różnego rodzaju wydarzeń kulturalnych, w tym tych nawiązujących do dziedzictwa historycznego całego regionu. Jest to także jedyny przykład udostępnienia historycznych wnętrz pałacowych Doliny do zwiedzania dla turystów indywidualnych i zorganizowanych (stała wystawa muzealna „Trzy wieki życia w Pałacu Łomnica”).

Prawie połowa badanych mieszkańców (46%) wskazała także drugi rodzaj walorów ważnych i bardzo ważnych ich zdaniem dla rozwoju turystyki kulturowej w gminach Janowice Wielkie i Mysłakowice: są to walory religijne. Poproszeni o wskazanie z nazwy najważniejszych walorów kulturowych, aż 31% wymieniło właśnie obiekty sakralne, głównie kościoły, ale także cmentarze, a nawet krzyże pokutne.



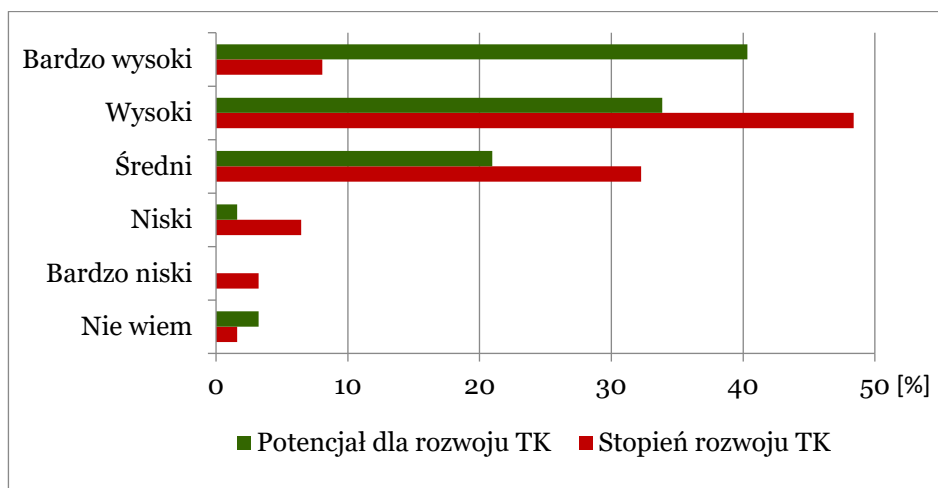
Ważnym elementem gwarantującym zrównoważony rozwój turystyki kulturowej opartej o zasoby dziedzictwa jest postrzeganie przez mieszkańców pozytywnego jej wpływu, związanego z różnego rodzaju korzyściami dla społeczności lokalnej. Zdecydowana większość badanych mieszkańców gmin Janowice Wielkie i Mysłakowice (89%) zgodziła się z opinią, że wpływ turystyki kulturowej na badany obszar jest pozytywny. Jak zauważył to jeden z badanych mieszkańców gminy Janowice Wielkie: „Turystyka kulturowa jest jedną z takich form, która niesie więcej korzyści niż skutków negatywnych”.

W opinii mieszkańców najważniejsze korzyści wynikające z rozwoju turystyki kulturowej dla społeczności lokalnej to rozwój gospodarczy obszaru (49% respondentów), a także większe i różnorodne możliwości zatrudnienia (38%). Należy przy tym podkreślić, że ważnym dla badanego obszaru rodzajem turystyki (z punktu widzenia mieszkańców) jest agroturystyka. Wynika to z faktu, iż większość obiektów noclegowych w badanych gminach zlokalizowana jest w gospodarstwach agroturystycznych. Mieszkańcy są jednakże przekonani, że turystyka kulturowa, oprócz wspomagania rozwoju agroturystyki, może zaoferować różne inne możliwości zatrudnienia i zwiększenia ich dochodów. Jak zaznaczyła to mieszkanka wsi Bukowiec: „Korzyścią, jaką przynosi turystyka kulturowa mieszkańcom jest zarobek. Nie zawsze bezpośredni [...], ale zarabiają mieszkańcy poprzez zatrudnienie w obiektach pałacowych; po prostu, to są bardzo duże zakłady pracy, bo pałace np. Wojanów i Łomnica, to na pewno z 60 osób, jak nie więcej, zatrudniają. Dzięki turystyce kulturowej jest zwiększenie ruchu w sklepach, małych i dużych oraz ruch w agroturystyce”.

Niektórzy mieszkańcy wśród korzyści z rozwoju turystyki kulturowej wskazywali także na poprawę stanu lokalnej infrastruktury i zabytków. Respondenci zauważyli również, że „turystyka kulturowa rozślawia region” oraz „turyści poznają tradycje regionu”. Bardzo ciekawa była też wypowiedź mieszkańca Karpnik (współtwórcy jednej z lokalnych organizacji pozarządowych): „Istotnym, choć trudno mierzalnym rodzajem korzyści wynikających z rozwoju turystyki kulturowej jest uświadomienie mieszkańcom faktu zamieszkiwania na terenach bardzo atrakcyjnych kulturowo i budowanie ich swoistej dumy. Wzbogaca to tożsamość lokalną i regionalną oraz identyfikację z tym, co jest wartościowe, i jest to »pierwsza lekcja szacunku« w stosunku do swego miejsca zamieszkania”.

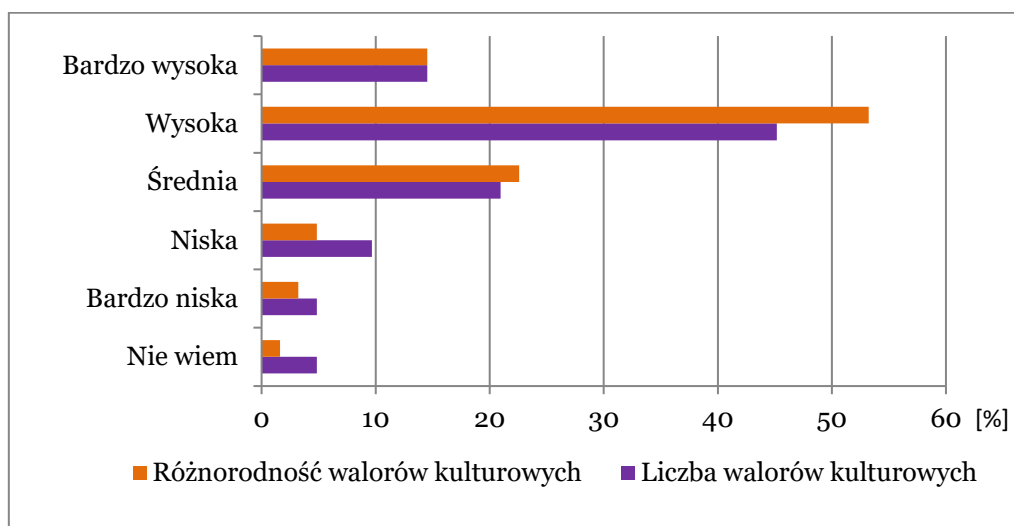
## Turystyka i dziedzictwo kulturowe w opinii przedsiębiorców

W opinii prawie połowy badanych przedsiębiorców związanych z branżą turystyczną, aktualny poziom rozwoju turystyki kulturowej jest stosunkowo wysoki, tylko jedna trzecia uważa go za średni (Ryc. 2). Zbliżony rozkład ocen dotyczy również liczby i różnorodności występujących na badanym terenie walorów kulturowych (Ryc. 3).



Ryc. 2. Ocena potencjału i stopnia rozwoju turystyki kulturowej w opinii przedsiębiorców

Źródło: opracowanie własne



Ryc. 3. Ocena liczby i różnorodności walorów kulturowych w opinii przedsiębiorców

Źródło: opracowanie własne

Za najważniejsze walory kulturowe uznano te związane z wielokulturowym dziedzictwem regionu (53%), w tym obiektami zabytkowymi (41%) i lokalnymi tradycjami (41%). W przeciwieństwie do prezentowanych wcześniej opinii samych mieszkańców, przedsiębiorcy z branży turystycznej są bardziej świadomi możliwości, jakie daje niematerialne dziedzictwo. Jednakże i oni dostrzegają trudności w jego

wykorzystaniu na potrzeby rozwoju turystyki kulturowej dziedzictwa niematerialnego w badanym obszarze. Jeden z przedsiębiorców tłumaczył to następująco: „Łatwiej jest odpowiedzieć na pytanie o wykorzystanie dla turystyki kulturowej dziedzictwa materialnego, trudniej o wykorzystanie niematerialnego, a zwłaszcza tego poniemieckiego. Nowi osadnicy przywieźli tu ze sobą swoją kulturę, obyczaje, swoje pamiątki i by powstało tu nowe, niematerialne dziedzictwo trzeba lat. Po pewnym czasie kolejne pokolenia zaczynają te odziedziczone po poprzednikach, zagospodarowane na nowo miejsca traktować jak swoje, tworzą się zręby nowej kultury, jej świadectwa”.

Sami przedsiębiorcy w swojej działalności starają się wykorzystywać różne elementy niematerialnego dziedzictwa kulturowego: są to głównie tradycje kulinarne (52%), elementy historii regionu (35%) i inne tradycje lokalne (27%). Ten rozkład odpowiedzi nie dziwi, gdy uświadomimy sobie, że aż 79% badanych przedsiębiorców świadczy właśnie usługi gastronomiczne i/lub noclegowe.

Pomimo stosunkowo wysokiej oceny aktualnego poziomu rozwoju turystyki kulturowej w obszarze badań przedsiębiorcy uważają, że istniejący potencjał jej rozwoju jest znacznie wyższy: aż 87% przedsiębiorców twierdzi, że w okolicy nadal istnieją niewykorzystane zasoby kulturowe (Ryc. 4). Co drugi badany wskazał, że nie wykorzystuje się wystarczająco bogatej historii regionu. Uwagi krytyczne odniosły się także do niedostatecznego wykorzystania dziedzictwa architektonicznego (41%) oraz lokalnych tradycji (41%). Przykładem w tym miejscu niech będzie wypowiedź przedsiębiorcy, prowadzącego m.in. czasopismo lokalne, promujące walory turystyczne obszaru Sudetów Zachodnich: „Niewykorzystanym jeszcze zasobem dziedzictwa kulturowego dla rozwoju turystyki kulturowej w tym obszarze jest historycznie ukształtowana jego zabudowa wiejska, wymagająca znacznych środków na jej modernizację i być może wsparcia dla jej przejmowania przez jej nowych użytkowników. Niewykorzystany jest także potencjał budownictwa sakralnego, w tym np. atrakcyjnych dla turystyki krajoznawczej wież kościelnych jako punktów widokowych, czy też opuszczonych, dawnych kościołów protestanckich jako miejsc dla spotkań czy plenerowych ekspozycji”.

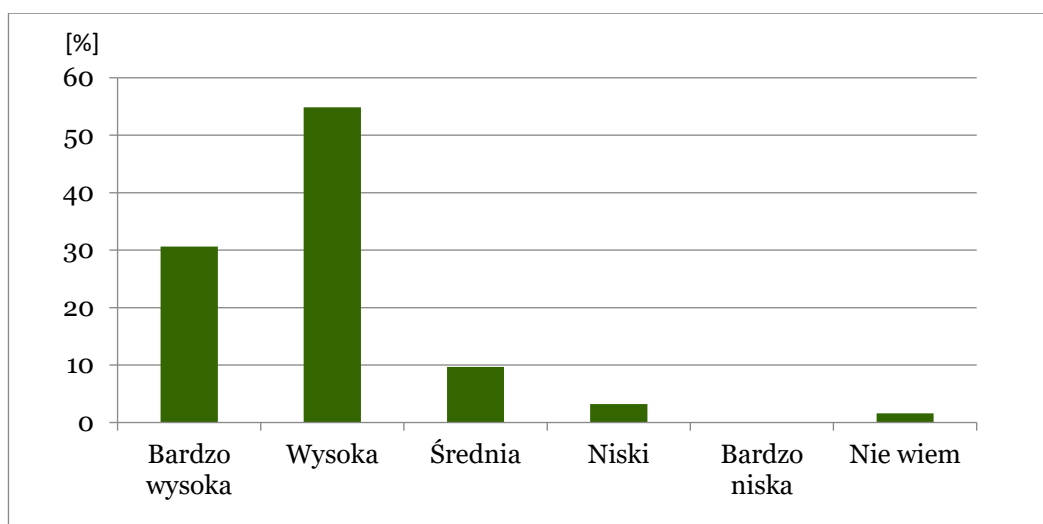
Można także wnioskować, że niektóre z zasobów kulturowych badanego obszaru mimo wysokich ocen ich potencjału, są jednocześnie trudne do wykorzystania, do transformacji w atrakcje turystyczne. Wynika to m.in. z bardzo wysokich kosztów remontu i adaptacji obiektów pałacowych („Pani, gdybym wiedział, ile mnie to

wszystko będzie kosztowało, to bym nigdy tego remontu nie zaczął!” – to wypowiedź właściciela zabytkowego obiektu noclegowego), trudności z wykorzystaniem wielokulturowego dziedzictwa niematerialnego (są one generalnie trudne do komercjalizacji na potrzeby przygotowania produktów turystycznych), a w odniesieniu do obszaru badań – także niewiele zachowanych przedwojennych elementów niematerialnego dziedzictwa kulturowego.

Natomiast potencjał walorów dziedzictwa religijnego wśród badanych przedsiębiorców jest postrzegany jako relatywnie niewielki (ok. 20% wskazań), pomimo występowania licznych obiektów sakralnych, w tym także katolickich i ewangelickich kościołów w obrębie jednej wsi, co jest widocznym świadectwem wielokulturowego dziedzictwa tego obszaru.

Zdaniem przedsiębiorców wykorzystanie potencjału kulturowego uwarunkowane jest w głównej mierze wsparciem administracji rządowej, zarówno na poziomie ogólnych działań w tym kierunku (87% respondentów), jak i konkretnych działań pomocowych skierowanych do samych przedsiębiorców (ponad 90%). Niestety w opinii przedsiębiorców podejmowane przez władze lokalne i regionalne działania na polu rozwoju turystyki kulturowej są nieadekwatne do oczekiwań członków badanej grupy. Ich wypowiedzi odnośnie omawianej kwestii często były wyjątkowo dosadne i silnie nacechowane emocjonalnie. Poniżej kilka przykładów:

- „Działania gminy [Janowice Wielkie] na tym polu są śmiechu warte. Brak jest przepływu informacji, brak współpracy. I na dodatek zamknęli punkt IT na wieży w Radomierzu!” [przedsiębiorca z gminy Janowice Wielkie, świadczący usługi noclegowe];
- „Gmina nie rozumie turystyki. Przykładem jest, że muszę płacić za śmieci nawet jak turystów nie mam!” [przedsiębiorca z gminy Janowice Wielkie, prowadzący obiekt noclegowy i świadczący usługi gastronomiczne];
- „W ogóle brak jest inicjatyw ze strony władz; gmina powinna więcej inwestować i lepiej korzystać z funduszy UE” [właścicielka gospodarstwa agroturystycznego w gminie Janowice Wielkie];
- „Wójt jest OK, ale gmina to generalnie słabe ogniwo, zbyt mało inicjatyw. Władze nie motywują właścicieli obiektów do wspólnego działania, tylko do konkutowania ze sobą” [właścicielka gospodarstwa agroturystycznego w gminie Mysłakowice].



Ryc. 4. Wielkość niewykorzystanego potencjału zasobów kulturowych w opinii przedsiębiorców  
*Źródło: opracowanie własne*

Dla efektywnego wykorzystania potencjału na rzecz turystyki kulturowej bardzo istotna jest współpraca pomiędzy przedsiębiorcami zajmującymi się turystyką a przedstawicielami kultury. W przypadku analizowanego obszaru większość respondentów miała trudności z określeniem potencjału w tym zakresie. Szanse na przyszłą współpracę branży turystycznej z sektorem kultury oceniają jednak wyżej niż współpracę obecną (tylko ok. 20% respondentów zgadzało się z twierdzeniem, że taka współpraca istnieje). Podobną zależność można zaobserwować w odniesieniu do oceny współpracy pomiędzy własną firmą a sektorem kultury (w tym przypadku ok. 30% respondentów potwierdziło taką współpracę).

Przedsiębiorcy bardzo chętnie przedstawili ogólny zarys tego, co należałoby poprawić na badanym obszarze w kontekście rozwoju turystyki kulturowej opartej o dziedzictwo lokalne, zarówno z punktu widzenia turystów, jak i regionalnego biznesu. Ich oczekiwania dotyczące działań były skierowane przede wszystkim do władz gminnych:

- „Brak jest informacji turystycznej i promocji obszaru. Tym powinna zająć się gmina” [właścicielka obiektu noclegowego na terenie gminy Mysłakowice];
- „Potrzeba więcej połączeń komunikacyjnych, ale to zadanie dla gminy” [właściciel gospodarstwa agroturystycznego w gminie Mysłakowice];
- „Za mało jest szlaków pieszych i rowerowych. Brak jest nawet chodników, aby bezpiecznie spacerować. Gmina powinna coś z tym wreszcie zrobić” [właściciel obiektów: noclegowego i gastronomicznego na terenie gminy Mysłakowice].

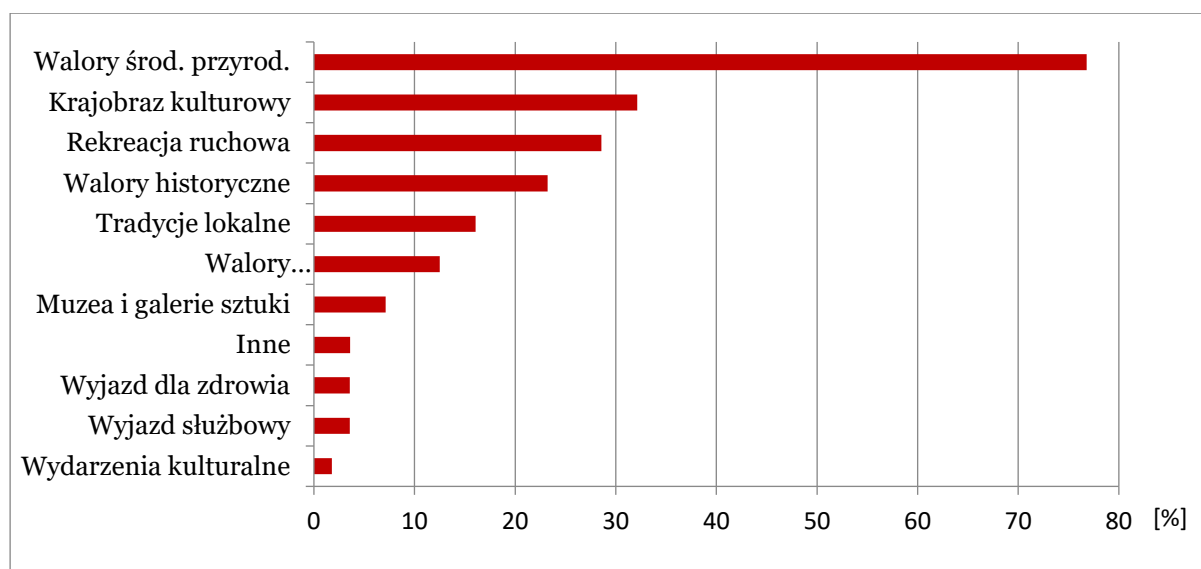
Najważniejsze jednakże z tych oczekiwań odnosiły się do potrzeby poprawy atmosfery współpracy i kontaktów między Urzędem Gminy a społecznością lokalną (mieszkańcami i przedsiębiorcami) oraz działań w zakresie informacji turystycznej, tj. gromadzenia informacji o atrakcjach kulturowych (w tym o wydarzeniach kulturalnych) i obiektach infrastruktury turystycznej oraz ich publiczne udostępnianie za pośrednictwem różnych mediów. Wiązał się z tym także postulat lepszej promocji obszaru. Zwracano także uwagę na potrzebę zwiększenia liczby i długości szlaków turystycznych oraz liczby różnego rodzaju atrakcji turystycznych (w tym opartych o wykorzystanie dziedzictwa kulturowego o materialnym i niematerialnym charakterze, m.in. wydarzeń i imprez kulturalnych). Ponadto silnie podkreślano konieczność usprawnienia transportu publicznego w regionie (zwiększenie liczby tras i połączeń) oraz poprawy infrastruktury drogowej (w tym budowy parkingów i chodników).

### **Turystyka i dziedzictwo kulturowe w opinii turystów**

Głównym motywem przyjazdu do zachodniosudeckiej Doliny Pałaców i Ogrodów badanych turystów jesienią 2020 roku była przede wszystkim chęć skorzystania z walorów środowiska przyrodniczego obszaru („Chcieliśmy spędzić czas w otoczeniu przyrody”), umożliwiającego wypoczynek krótko- i długookresowy (77%). Walory wypoczynkowe w tym wypadku wiążą się ściśle z walorami krajobrazu naturalnego. Obszar badań to tereny górskie o zróżnicowanej rzeźbie, słynące z malowniczej mozaiki form ukształtowania terenu, takich jak góry, wzgórze, kotliny, wąwozy i głębokie doliny rzeczne, a także liczne osobliwe formy skalne.

Tereny te dzięki licznym szlakom pieszym, rowerowym, a w Rudawach Janowickich także trasom wspinaczkowym, stwarzają świetne warunki do uprawy różnych form rekreacji ruchowej, co było głównym motywem przyjazdu dla ponad 1/4 badanych turystów.

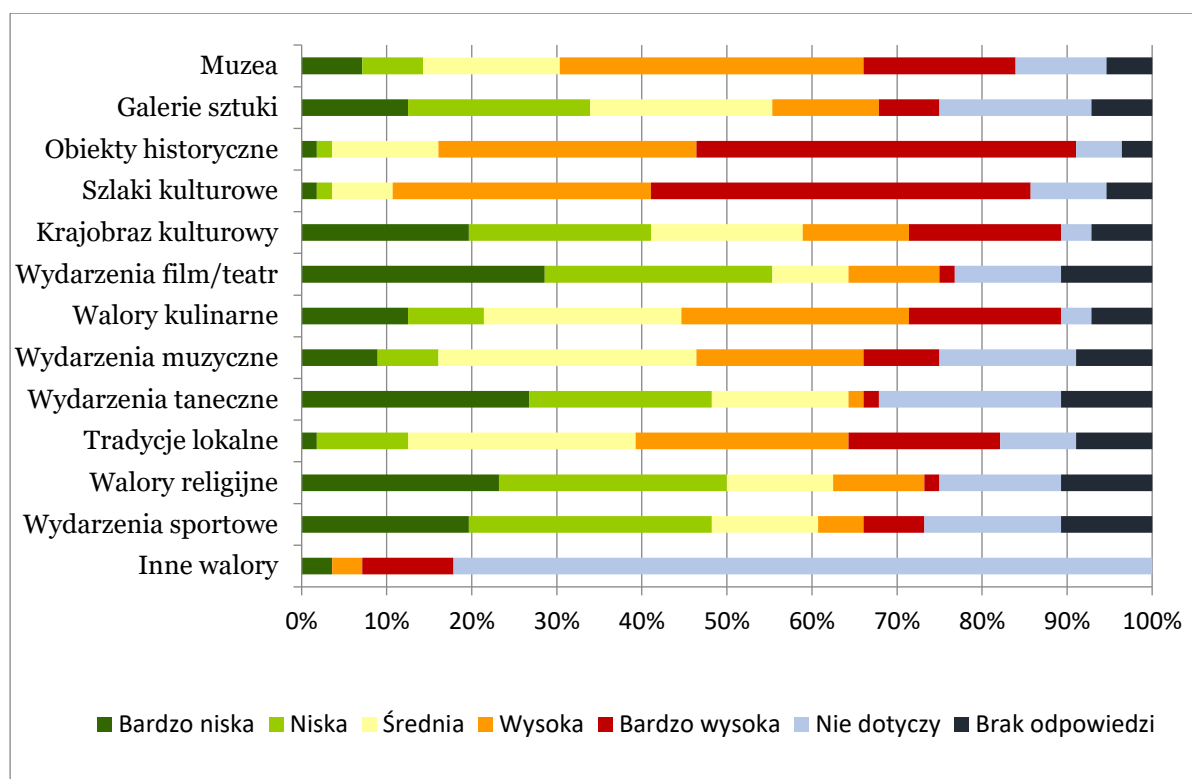
Jednakże ważnym motywem odwiedzin obszaru badań były także atrakcje związane z dziedzictwem kulturowym obszaru: w tym aspekcie turyści wskazywali na duże znaczenie krajobrazu kulturowego (32%) i związanych z nim walorów historycznych (23%) („Chcieliśmy przy okazji [wędrówek po górach] zobaczyć ten piękny pałac”). Dla niewielkiego odsetka turystów motywacją przyjazdu były miejsca i wydarzenia związane ze sztuką oraz cele biznesowe lub zdrowotne (Ryc. 5).



Ryc. 5 . Motywy przyjazdu turystów do obszaru badań

Źródło: opracowanie własne

Biorąc pod uwagę dziedzictwo kulturowe Doliny Pałaców i Ogrodów, jak również jego znaczenie dla turystyki kulturowej, stwierdzono, że turyści wysoko ocenili odwiedzane obiekty i miejsca związane z dziedzictwem historycznym. Zdecydowanie najważniejszą rolę w ich opinii odgrywają pałace i zamki oraz związane z nimi kompleksy parkowe stanowiące główną grupę walorów kulturowych. W skali istotności od 1 do 5 te zespoły zabytkowe uzyskały średnią ocenę 4,4. Ważną funkcję pełnią także szlaki kulturowe, przybliżające dziedzictwo regionu (4,3), w tym przede wszystkim szlak Doliny Pałaców i Ogrodów. Podobnie ważną rolę dla turystów odgrywają walory krajobrazu kulturowego (4,0). Za mało ważne uznano natomiast elementy dziedzictwa religijnego (Ryc. 6).



Ryc. 6. Ocena poszczególnych grup walorów kulturowych w opinii turystów

Źródło: opracowanie własne

Badany obszar znany jest szczególnie z obiektów historycznych, takich jak pałace i zamki. Jak zauważył jeden z respondentów: „Tutaj w jeden dzień można zobaczyć kilka niesamowitych miejsc. Pałace, zamki i parki są warte tego, aby przyjechać nawet z bardzo daleka”. Choć niektórzy spośród badanych turystów nie spodziewali się tak wysokiej klasy zabytków: „Jesteśmy zaskoczeni, że tutaj, w tej okolicy, są takie wspaniałe budowle”. Obiekty te stały się głównym elementem licznych działań promocyjnych i marketingowych (przede wszystkim o zasięgu regionalnym i ogólnokrajowym), świadczy o tym również sama nazwa szlaku kulturowego i związanego z nim obszaru – Dolina Pałaców i Ogrodów. Niestety, w opinii turystów negatywnym aspektem jest fakt, iż większość z nich nie jest otwarta dla zwiedzających. Obiekty te, zdaniem respondentów, powinny pełnić również funkcję muzeów (możliwość zwiedzania obiektów wewnątrz). Znaczny odsetek (około 27%) oczekiwałby lepszej infrastruktury w obiektach dziedzictwa kulturowego (m.in. gastronomicznej, higieniczno-sanitarnej), a 22% turystów zwracało uwagę, że liczba i różnorodność wydarzeń kulturalnych w obiektach historycznych powinna być większa. Dowodem na duże znaczenie organizacji wydarzeń kulturalnych na terenie kompleksów pałacowych niech będzie wypowiedź jednego z badanych turystów: „Zawsze jak jest jakaś impreza w Bukowcu, to przyjeżdżamy”.



Turyści chętnie widzieliby więcej atrakcji dla dzieci i młodzieży, brakuje im też wycieczek z przewodnikiem po okolicy. Generalnie wyraźny był niedostatek oferty związanej z szeroko pojętymi wydarzeniami kulturalnymi, jedynie 13% turystów było zadowolonych z liczby tego rodzaju wydarzeń, a tylko 11% było usatysfakcjonowanych różnorodnością oferty kulturalnej. Wskazywano również mankamenty w zakresie transportu publicznego i infrastruktury rowerowej, a także bazy gastronomicznej i podkreślano konieczność jej poszerzenia („Brakuje miejsc, gdzie można by zjeść dobrze i tanio, no i z noclegami także nie jest najlepiej, mały wybór”).

Pomimo wskazywanych niedostatków zdecydowana większość turystów (76%) była zadowolona z całego pobytu w Dolinie Pałaców i Ogrodów. Chętnie wyrażali oni swoje opinie, w większości pozytywne, na temat bezpieczeństwa na badanym obszarze (pomimo trwającej pandemii COVID-19), jakości oferowanych tam produktów i usług oraz dobrego stosunku jakości do ceny. 97% badanych respondentów poleci innym poznanie Doliny Pałaców i Ogrodów oraz jej dziedzictwa kulturowego.

### **Podsumowanie**

W opinii społeczności lokalnej (zarówno mieszkańców, jak i przedsiębiorców sektora usług turystycznych) oraz odwiedzających Dolinę Pałaców i Ogrodów turystów, obszar ten posiada wiele walorów umożliwiających rozwój turystyki kulturowej, do których zaliczono przede wszystkim kompleksy pałacowo-parkowe, tak wyraźnie wyeksponowane w jego krajobrazie [Łuczak 2020, s. 219-294].

Badania potwierdzają, że społeczność lokalna (zarówno w osobach przedsiębiorców zainteresowanych bezpośrednio rozwojem turystyki, jak i pozostałych mieszkańców) postrzega obecnie dziedzictwo kulturowe obszaru badań jako element pozytywny, wartościowy, współtworzący ich tożsamość regionalną, w przeciwieństwie do okresu socjalistycznego, kiedy to było ono traktowane jako obce, wrogie lub co najmniej niechciane [Murzyn 2008, s. 324, 331-333]. Badania potwierdzają także, że turystyka kulturowa w badanym obszarze jest postrzegana jako nadzieja na poprawę sytuacji ekonomicznej społeczności lokalnej oraz rozwój gospodarczy całego regionu [Murzyn-Kupisz 2013, s. 161].

Odmienne opinie przedsiębiorców (bardziej pozytywne) i turystów (mniej pozytywne) odnośnie różnorodności i liczby walorów kulturowych, szczególnie w aspekcie organizacji wydarzeń kulturalnych w obiektach dziedzictwa, mogą wskazywać, że albo oferta jest jednak niewystarczająca albo niedostosowana

do potrzeb turystów. Niska ocena turystów może także po części wynikać z niewielkiej liczby działań, ograniczonych w tamtym okresie ze względu na restrykcje związane z zagrożeniem epidemicznym. Przy tym sami przedsiębiorcy wskazują, że wykorzystanie tego rodzaju dziedzictwa kulturowego jest niewystarczające, ale mające duży potencjał. Zainteresowanie turystów i dostrzeganie problemu przez przedsiębiorców świadczy o istnieniu pewnej luki w ofercie, której wypełnienie wydaje się relatywnie łatwe, biorąc pod uwagę występowanie popytu na tego rodzaju usługi. Ponadto, niewystarczające wykorzystanie dziedzictwa kulturowego potwierdza wskazany w wynikach badań zbyt niski poziom współpracy między branżą turystyczną a sektorem kultury.

Choć dziedzictwo kulturowe nie jest już definiowane jedynie w oparciu o kryterium materialności [Vecco 2010, s. 323-324], a jego niematerialne aspekty również mogą być bardzo atrakcyjne i możliwe do sprzedania [Timothy 2018, s. 179], to w opinii badanych przedsiębiorców i mieszkańców bardziej atrakcyjne turystycznie są obiekty dziedzictwa materialnego. Bogate dziedzictwo niematerialne badanego obszaru, związane z burzliwą historią całego regionu, licznymi zmianami granic państwowych, przemianami religijnymi, ludnościowymi i kulturowymi, nie jest zdaniem przedstawicieli wszystkich trzech badanych grup istotnym czynnikiem rozwoju turystyki kulturowej. Respondenci uznali ten rodzaj dziedzictwa za zdecydowanie mniej atrakcyjny dla turystów.

Niewielkie znaczenie dziedzictwa niematerialnego dla turystyki kulturowej badanego obszaru może wynikać z małej liczby instytucji publicznych i prywatnych, inicjujących reaktywację tego dziedzictwa oraz małego zainteresowania społeczności lokalnej, dla której to dziedzictwo nie jest (jeszcze) częścią tożsamości i nie znajduje się w kręgu dziedziczenia [Purchla 2013, s. 51-53]. Bardzo istotne w tym aspekcie są także uwarunkowania historyczne, a przede wszystkim fakt, iż mieszkańcy tych terenów (jak i wszystkich tzw. Ziemi Odzyskanych – Ziemi Zachodnich i Północnych) to ludność napływowa (i ich potomkowie), którzy przybyli na Dolny Śląsk po II wojnie światowej z różnych regionów przedwojennej Polski, po opuszczeniu jej przez dotychczasowych niemieckich mieszkańców. Spowodowało to przerwanie ciągłości kulturowej obszaru, a także wymieszanie różnych kultur przyniesionych przez nowych mieszkańców [Kaszuba 2002, s. 448-451, 463].

Wykorzystanie zarówno zasobów materialnych, jak i niematerialnych może mieć jednak duże znaczenie w tworzeniu bardziej zróżnicowanego i bardziej

zrównoważonego produktu turystycznego [Fonseca, Ramos 2012; McKercher, du Cros 2012]. Autorzy niniejszego opracowania dostrzegają już pewne działania, odnoszące się do odtwarzania wybranych elementów niematerialnego dziedzictwa kulturowego tych ziem. Zaliczyć do nich można m.in. powstanie Karkonoskiej Marki Lokalnej (Skarby Ducha Gór), w ramach której turyści zapoznać się mogą z produktami i usługami, charakterystycznymi dla tego obszaru, wzbogacającymi jego obecną tożsamość, wizerunek i zasób kulturowy. Elementy te (np. próby powrotu do dawnych tradycji kulinarnych i browarniczych) niezwiązane są jednakże na ogół z kompleksami pałacowo-parkowymi (wyjątek stanowi kompleks w Łomnicy). Są one dziełem indywidualnych przedsiębiorców, wspieranych często przez Lokalną Grupę Działania „Partnerstwo Ducha Gór”.

Podkreślić należy, że znaczny odsetek turystów przyjeżdża na teren gmin Mysłakowice i Janowice Wielkie motywowany głównie walorami przyrodniczymi, ale jednocześnie dostrzega i docenia elementy dziedzictwa kulturowego (głównie materialnego). Stąd wydaje się, że zarówno władze lokalne, jak i przedsiębiorcy powinni podjąć działania na rzecz zwiększenia wykorzystania istniejącego bez wątpienia potencjału dla rozwoju turystyki kulturowej. Przy tym istotne wydaje się kreowanie zarówno oferty pozwalającej łączyć turystykę wypoczynkową z kulturową, jak i rozwój *stricte* turystyki kulturowej, rozwój w sposób zrównoważony przy wykorzystaniu wielości wartościowych obiektów/miejsc, a także wydarzeń kulturalnych organizowanych w oparciu o nie.

Rosnąca akceptacja i docenienie wielokulturowego charakteru kultury Dolnego Śląska, na którą składają się „stare” lokalne tradycje średniowiecznego piastowskiego Śląska, kultury czeskiej, niemieckiej, a także „nowe” przywiezione z różnych części ziem polskich przez ludność napływową, stanowi wyraźną przesłankę do kształtowania oferty turystyki kulturowej w oparciu o to wielokulturowe dziedzictwo. Przygraniczny charakter obszaru, bliskość Czech i Niemiec, stanowi dodatkowy argument za wykorzystaniem zróżnicowanego dziedzictwa tych ziem w celu przyciągania turystów kulturowych z krajów sąsiednich.

## **Bibliografia**

- Bekele W. B., Ago F. Y., 2022, *Sample Size for Interview in Qualitative Research in Social Sciences: A Guide to Novice Researchers*, „Research in Educational Policy and Management”, Vol. 4, No. 1, s. 42-50
- Brzeziński S., Nielsen Ch., Grajewski G., Popp D., (red.), 2006, *Zabytki Sztuki w Polsce: Śląsk*, Krajowy Ośrodek Badań i Dokumentacji Zabytków, Warszawa

- Buczowska K., 2008, *Turystyka kulturowa: przewodnik metodyczny*, Wydawnictwo Akademii Wychowania Fizycznego w Poznaniu, Poznań
- Czernek K., 2016, *Dziedzictwo kulturowe i jego rola w kształtowaniu tożsamości miejsca oraz relacji wśród lokalnej społeczności*, „Turystyka Kulturowa”, nr 6, s. 78-89
- Dewar K., 2005, *Cultural Tourism*, [w:] J. Jafari (ed.), *Encyclopaedia of Tourism*, Routledge, New York
- Drinic A., 2017, *A review of cultural tourism development planning*, „Tourisma”, Vol. 1, No. 1, s. 3-13
- Ezenagu N., Iwuagwu Ch., 2016, *The role of cultural resources in Tourism development in Awka*, „African Journal of Hospitality, Tourism and Leisure”, Vol. 5, No. 2, s. 1-12
- Fedulin A. A., Zgonnik L. V., Lebedeva O. Y., Dukhovnaya L. L., Ilkevich S. V., 2017, *Methodological Approaches to the Assessment of Historical and Cultural Resources in Tourist Destinations*, „Journal of Environmental Management and Tourism”, Vol. 8, No. 6, s. 1198-1204
- Fonseca F., Ramos R. A. R., 2012, *Heritage Tourism in Peripheral Areas: Development Strategies and Constraints*, „Tourism Geographies”, Vol. 14, No. 3, s. 467-493
- Frank T. O., Medaric Z., 2018, *Cultural Tourism from an Academic Perspective*, „Academica Turistica – Tourism and Innovation Journal”, Vol. 11, No. 2, s. 101-110
- Góral, A. 2014, *Wieloaspektowość dziedzictwa kulturowego. Refleksje nad współczesnym rozumieniem dziedzictwa kulturowego*, [w:] A. Kędziora, Ł. Gawel (red.), *Szalony kto nie chce wyżej jeżeli może. Księga jubileuszowa Profesora Emila Orzechowskiego*, Wydawnictwo Attyka, Kraków, s. 1-10
- Hełpa-Liszkowska K., 2013, *Dziedzictwo kulturowe jako czynnik rozwoju lokalnego*, „Studia Oeconomica Posnaniensia”, Vol. 1, No. 6 (255), s. 5-18
- Hermansdorfer M., 2000, *Wprowadzenie*, [w:] Z. Kłodnicki (red.), *Śląsk, Schlesien, Slezsko: przenikanie kultur*, Muzeum Narodowe, Wrocław, s. 6-7
- Jansen-Verbeke M., Priestley G., Russo A. P., 2008, *Cultural resources for tourism: Patterns, processes and policies*, Nova Science Publishers, New York
- Jovicic D., 2016, *Cultural tourism in the context of relations between mass and alternative tourism*, „Current Issues in Tourism”, Vol. 19, No. 6, s. 605-612
- Kaszuba E., 2002, *Dzieje Śląska po 1945 r.*, [w:] M. Czapliński (red.), *Historia Śląska*, Wydawnictwo Uniwersytetu Wrocławskiego, Wrocław, s. 426-551
- Kirshenblatt-Gimblett B., 2004, *Intangible Heritage as Metacultural Production*, „Museum International”, Vol. 56, No. 1-2, s. 52-65
- Korzeń J., 2008, *Park kulturowy Kotliny Jeleniogórskiej*, „Urbanista”, nr 11, s. 22-25
- Korzeń K., 2009, *Dolina Pałaców i Ogrodów – nowy produkt turystyczny oparty na dziedzictwie kulturowym Kotliny Jeleniogórskiej*, [w:] A. Stasiak (red.), *Kultura i turystyka – wspólnie zyskać!*, Wydawnictwo Wyższej Szkoły Turystyki i Hotelarstwa w Łodzi, Łódź, s. 159-170
- Kotus J., Rzeszewski M., 2020, *Online mapping platforms: between citizen-oriented and research-focused tools of participation?*, „Journal of Planning Education and Research”, <https://doi.org/10.1177/0739456X20903099>
- Kruczek Z., 2012, *Atrakcje turystyczne. Fenomen, typologia, metody badań*, Proksenia, Kraków
- Kwilecki K., 2013, *Funkcje, motywy i potrzeby w turystyce*, Materiały Ogólnopolskiej Konferencji Naukowej pt. „Współczesne trendy w hotelarstwie, gastronomii i turystyce międzynarodowej”, Poznań

- Legutko-Kobus P., 2016, *Dziedzictwo kulturowe jako czynnik rozwoju i specjalizacji regionów*, „Studia Komitetu Przestrzennego Zagospodarowania Kraju”, nr 170, s. 140-157
- Łuczak A., 2020, *Zamki w krajobrazie kulturowym* [w:] J. Piekalski (red.), *Historyczny krajobraz kulturowy zachodnich Sudetów. Wstęp do badań*, Instytut Archeologii Uniwersytetu Wrocławskiego, Wrocław, s. 219-294
- Łuczyński R. M., Migoń P., Napierała P., 2015, *Krajobraz kulturowy regionu Kotliny Jeleniogórskiej*, Fundacja Doliny Pałaców i Ogrodów, Wrocław
- Małek J., 2003, *Turystyka kulturowa jako czynnik rozwoju lokalnego*, „Prace i Studia Geograficzne”, t. 32, s. 13-34
- Marcinów A., 2015, *Konserwacja i odbudowa zamków, pałaców i dworów Kotliny Jeleniogórskiej w XIX i XX wieku. Wybrane zagadnienia*, „Ochrona Zabytków”, t. 68, nr 2 (267), s. 41-63
- Mazurkiewicz L., 2008, *O istocie turystyki kulturowej*, „Turystyka i Rekreacja”, t. 4, nr 2, s. 51-61
- Mazurski K. R., 2003, *Geografia turystyczna Sudetów*, Sudety – Oficyna Wydawnicza Oddziału Wrocławskiego PTTK, Wrocław
- McKercher B., Du Cros H., 2002, *Cultural tourism: the partnership between tourism and cultural heritage management*, Routledge, New York
- Mikos von Rohrscheidt A., 2008, *Cultural tourism – concerning the definition*, „Turystyka Kulturowa”, nr 1, s. 46-62
- Mikos von Rohrscheidt A., 2016, *Turystyka kulturowa. Fenomen, potencjał, perspektywy*, KulTour, Poznań
- Mikos von Rohrscheidt A., 2021a, *Dziedzictwo w turystyce kulturowej – wprowadzenie do kolekcji tematycznej czasopisma naukowego „Turystyka Kulturowa”*, „Turystyka Kulturowa”, nr 3 (120), s. 313-329
- Mikos von Rohrscheidt A., 2021b, *Naukowa refleksja na temat turystyki kulturowej na świecie i w Polsce. Obszary badawcze, kluczowe publikacje, rozwój*, „Turystyka Kulturowa”, nr 4 (121), s. 271-467
- Młyniec E., 2002, *Opinia publiczna. Wstęp do teorii*, Wydawnictwo Forum Naukowe, Poznań – Wrocław
- Mousavi S. S., Doratli N., Mousavi S. N., 2016, *Defining Cultural Tourism*, International Conference on Advances in Agricultural, Biological & Ecological Sciences, Vol. 1(2), s. 70-75
- Murzyn M., 2015, *Wpływ turystyki masowej na dziedzictwo Zakopanego*, „Turystyka Kulturowa”, nr 10, s. 72-85
- Murzyn, 2008, *Heritage transformation in Central and Eastern Europe*, [w:] B. Graham, P. Howard (eds.), *The Ashgate research companion to heritage and identity*, Ashgate, Aldershot, s. 315-346.
- Murzyn-Kupisz M., 2010, *Barbarzyńca w ogrodzie? Dziedzictwo kulturowe widziane z perspektywy ekonomii*, „Zarządzanie Publiczne”, nr 3(13), s. 19-32
- Murzyn-Kupisz M., 2012, *Dziedzictwo kulturowe a rozwój lokalny*, Wydawnictwo Uniwersytetu Ekonomicznego w Krakowie, Kraków
- Murzyn-Kupisz M., 2013, *The socio-economic impact of built heritage projects conducted by private investors*, „Journal of Cultural Heritage” vol. 14, s. 156-162
- Napierała P., 2012, *Rezydencje pałacowe Kotliny Jeleniogórskiej na liście pomników historii*, „Wiadomości Konserwatorskie”, nr 31, s. 110-119

- Nicpoń M., Marzęcki R., 2010, *Pogłębiony wywiad indywidualny w badaniach politologicznych* [w:] D. Mikucka-Wójtowicz (red.), *Przeszłość – teraźniejszość – przyszłość: problemy badawcze młodych politologów*, Libron, Kraków, s. 245-252
- Nowacki M., 2007, *Metody i kierunki badań atrakcji turystycznych*, „Problemy Turystyki”, nr 1-4, 59-72
- Nowacki M., 2012a, *Dziedzictwo i turystyka: relacje i ewolucja koncepcji*, [w:] B. Włodarczyk, B. Krakowiak (red.), *Kultura i turystyka. Wspólne korzenie*, Regionalna Organizacja Turystyczna Województwa Łódzkiego, Łódź, s. 35-49
- Nowacki M., 2012b, *Atrakcje turystyczne: koncepcje, stan, determinanty zadowolenia osób odwiedzających*, Akademia Wychowania Fizycznego w Poznaniu, Poznań
- Nowacki M., 2018, *Badania nad turystyką kulturową na świecie: krytyczny przegląd publikacji z lat 2008-2018*, „Turystyka Kulturowa”, nr 5, s. 52-79
- Owsianowska S., Banaszekiewicz M., 2015, *Trudne dziedzictwo a turystyka. O dysonansie dziedzictwa kulturowego*, „Turystyka Kulturowa”, nr 11, s. 6-24
- Park H. Y., 2014, *Heritage Tourism*, Routledge, New York
- Pawłowska K., Swaryczewska M., 2002, *Ochrona dziedzictwa kulturowego. Zarządzanie i partycypacja społeczna*, Wydawnictwo Uniwersytetu Jagiellońskiego, Kraków
- Pleijte M., Rümke T., Pedrolu B., 2021, *D1.2 Common Report of cultural tourism as developed in the project*, Zenodo, <https://doi.org/10.5281/zenodo.6514242>
- Poria Y., Butler R., Airey D., 2003, *The core of heritage tourism*, „Annals of Tourism Research”, Vol. 30, No. 1, s. 238-254
- Purchla J., 2013, *Dziedzictwo kulturowe*, [w:] J. Hausner, A. Karwińska, J. Purchla (red.), *Kultura, a rozwój*, Narodowe Centrum Kultury, Warszawa, s. 39-56
- Richards G., 2003, *What is cultural tourism?*, [w:] A. Van Maaren (ed.), *Erfgoed voor Toerisme*, Nationaal Contact Monumenten, Weesp, s. 1-15
- Richards G., 2018, *Cultural Tourism: A review of recent research and trends*, „Journal of Hospitality and Tourism Management”, Vol. 36, s. 12-21
- Richards G., 2021, *Rethinking Cultural Tourism*, Edward Elgar Publishing Limited, Cheltenham (UK) –Northampton (MA, USA)
- Romagosa F., Russo A. P., 2008, *The advantages of sharing: a case study of the Jewish heritage network in Spain*, [w:] M. Jansen-Verbeke, G. Priestley, A. P. Russo (ed.), *Cultural resources for tourism: Patterns, processes and policies*, Nova Science Publishers, New York, s. 59-78
- Rozporządzenie Prezydenta Rzeczypospolitej Polskiej z dnia 20 września 2011 r. w sprawie uznania za pomnik historii „Pałace i parki krajobrazowe Kotliny Jeleniogórskiej”, Dz.U. z 2011r., Nr 217, poz. 1283
- Said J., Maryono M., 2018, *Motivation and Perception of Tourists as Push and Pull Factors to Visit National Park*, E3S Web of Conferences, Vol. 31, s.1-5
- Smith M. K., 2003, *Issues in Cultural Tourism Studies*, Routledge, London
- Staffa M. (red.), 1998, *Słownik geografii turystycznej Sudetów: Rudawy Janowickie*, t. 5, Wydawnictwo I-Bis, Wrocław
- Thorsell, J., Sigaty, T., 2001, *Human use in world heritage natural sites: A global inventory*, „Tourism Recreation Research”, Vol. 26, No. 1, s. 85-101
- Timothy D. J., 2018, *Making sense of heritage tourism: Research trends in a maturing field of study*, „Tourism Management Perspectives”, Vol. 25, s. 177-180
- Timothy D. J., Boyd, S. W., 2006, *Heritage tourism in the 21st century: Valued traditions and new perspectives*, „Journal of Heritage Tourism”, Vol. 1, No. 1, s. 1-16

- Tracz M., Bajgier-Kowalska M., Wójtowicz B., 2019, *Przemiany w sferze usług turystycznych Krakowa i ich wpływ na percepcję turystyki przez mieszkańców*, „Prace Komisji Geografii Przemysłu Polskiego Towarzystwa Geograficznego”, t. 33, nr 1, s. 164-177
- Tu H.M., 2020, *Sustainable heritage management: exploring dimensions of pull and push factors*, „Sustainability”, No. 12, 8219, <https://doi.org/10.3390/su12198219>
- Uchwała nr 2445/111/09 Zarządu Województwa Dolnośląskiego z dnia 17 lutego 2009 r. w sprawie przyjęcia listy szlaków turystycznych o znaczeniu regionalnym dla Województwa Dolnośląskiego.
- Uchwała nr 41/XII/20 Zgromadzenia Związku Gmin Karkonoskich z dnia 15 grudnia 2020 r. w sprawie uchylenia uchwały nr 48/XVII/09 Zgromadzenia Związku Gmin Karkonoskich z dnia 30 stycznia 2009 roku w sprawie utworzenia parku kulturowego pod nazwą Park Kulturowy Kotliny Jeleniogórskiej
- Uchwała nr 48/XVII/09 Zgromadzenia Związku Gmin Karkonoskich z dnia 30 stycznia 2009 r. w sprawie utworzenia parku kulturowego pod nazwą Park Kulturowy Kotliny Jeleniogórskiej
- Vecco M., 2010, *A definition of cultural heritage: From the tangible to the intangible*, „Journal of Cultural Heritage”, vol. 11, s. 321-324
- WTO 2018, *Tourism and Culture Synergies*, World Tourism Organization, Madrid
- Zdon-Korzeniowska M., 2009, *Jak kształtować regionalne produkty turystyczne? Teoria i praktyka*, Wydawnictwo Uniwersytetu Jagiellońskiego, Kraków

### **Źródła internetowe**

- Fundacja 2022, *Lokalizacja*, [w:] Fundacja Dolina Pałaców i Ogrodów, [online:] <http://dolinapalacow.pl/lokalizacja.html> [23.06.2022]
- Koronawirus 2022, *Informacje i zalecenia*, [w:] Serwis Rzeczypospolitej Polskiej, [online:] <https://www.gov.pl/web/koronawirus> [23.06.2022]
- VSK 2022, *Rządnicki Dom Modlitwy*, Verein zur Pflege schlesischer Kunst und Kultur e.V., [online:] <https://vskschlesien.de/pl/projekty/rzasnicki-dom-modlitwy> [23.06.2022]

## **Cultural heritage of the Valley of Palaces and Gardens and the possibilities of its use for cultural tourism in the opinion of tourists, residents and tourist entrepreneurs**

### **Abstract**

The scientific literature indicates a number of factors conditioning the sustainable development of cultural tourism, which brings benefits related to the broadly understood socio-economic development. One of them is the positive perception of the assets of a given area by various actors interested in the development of this form of tourism. The purpose of this study is to present the results of research on the perception of cultural tourism development in the Valley of Palaces and Gardens (within the municipalities of Mysłakowice and Janowice Wielkie), with particular emphasis on the local multicultural heritage, by three groups of respondents conditioning its sustainable development: tourists, residents not directly related to the tourism industry, and local entrepreneurs, whose important source of income is the widely understood tourism services. The research was based on interviews conducted in September-October 2020. The results of the analyzes indicate a similarity in the assessments of all three studied groups only with regard to the high attractiveness of the main cultural asset of the studied area, i.e. palace and park complexes. The assessment of other cultural assets, including the importance of intangible cultural heritage as well as other aspects of tourism development, has already differed significantly.

**Keywords:** cultural tourism, cultural heritage, Valley of Palaces and Gardens