

Rola młynów i wiatraków drewnianych w rozwoju turystyki dziedzictwa kulturowego na Litwie

Słowa kluczowe: młyny wodne, wiatraki, turystyka dziedzictwa kulturowego, Litwa

Streszczenie

Celem niniejszego artykułu jest ukazanie roli drewnianych młynów wodnych oraz wiatraków w rozwoju turystyki dziedzictwa kulturowego na Litwie. Drewniana architektura jest ciekawym rodzajem dziedzictwa, które przekazuje odbiorcom wiele ważnych informacji historycznych. Natomiast młyny są interesującym elementem dziedzictwa technicznego dającym możliwość zapoznania się z procesem produkcji mąki oraz codzienną egzystencją młynarza.

Do realizacji założonego celu posłużyła analiza obecnego stanu zachowania drewnianych wiatraków i młynów wodnych. Zostały wyeksponowane przykłady wyróżniające się pod względem dobrego zagospodarowania na potrzeby turystyki. Ponadto przeprowadzono badania, które ukazały możliwości dostosowania młynów do potrzeb turystyki dziedzictwa kulturowego. Eksperti pomogli określić profil najczęściej przyjeżdżających turystów krajowych i zagranicznych zainteresowanych omawianymi obiektami. Przedstawiono proces renowacji drewnianych młynów wodnych oraz wiatraków. Omówiono typy usług świadczonych w badanych obiektach, a także sposoby przekazu informacji na ich temat. Zostały przybliżone plany inwestycyjne właścicieli, związane z zagospodarowaniem młynów. Badania ukazały główne problemy, z jakimi zmagają się właściciele opisywanych w tekście obiektów. Na podstawie uzyskanych informacji, zostały wytyczone perspektywy związane z przyszłym funkcjonowaniem wiatraków i młynów wodnych na terenie Litwy.

Wstęp

Architektura drewniana jest ważną częścią dziedzictwa kulturowego Litwy. Jest ona odzwierciedleniem litewskiej kultury ludowej, specyfiki narodowej oraz stylu życia mieszkańców wsi. Jest to jednak rodzaj dziedzictwa kulturowego, który zasługuje na szczególną ochronę.

Jedną z większych, zachowanych grup architektury drewnianej na Litwie stanowią młyny wodne i wiatraki. Jest to rodzaj obiektów, który dostarcza dla współczesnego badacza wiele interesujących informacji o życiu codziennym w młynie, o ówczesnej przedsiębiorczości oraz tradycjach.

Obecnie na Litwie pozostało – 55 drewnianych wiatraków i młynów wodnych. W zależności od geograficznego uwarunkowania, dotychczas najwięcej młynów wodnych pozostało w regionie etnograficznym – Auksztota, natomiast wiatraków - na Żmudzi. Część z nich dostosowano do potrzeb turystyki (urządzono w nich muzea, restauracje oraz hotele), inne powoli niszczeją.

Celem niniejszego artykułu jest ukazanie roli młynów drewnianych w rozwoju turystyki dziedzictwa kulturowego na Litwie. Do osiągnięcia celu posłużyła analiza literatury przedmiotu, obecnie istniejącej sytuacji oraz informacji uzyskanej w trakcie badań.

1. Metodologia badań

Do osiągnięcia celu została wybrana metoda jakościowa – klasyczny wywiad pogłębiony. Badania przeprowadzono za pomocą kwestionariusza (zamieszczono w nim 12 pytań), który został skonstruowany po analizie literatury przedmiotu, dokumentów i planów

strategicznych oraz obecnej sytuacji architektury drewnianej na Litwie. Kwestionariusz był przeznaczony dla osób zarządzających drewnianymi młynami wodnymi oraz wiatrakami. Ekspertów wybrano wedle następujących kryteriów:

- doświadczenie ekspertów,
- dostosowanie obiektu do potrzeb turystyki,
- popularność obiektu wśród turystów.

W tabeli 1 przedstawiona została grupa osób, która uczestniczyła w badaniu.

Tab. 1. Grupa badanych osób

Kod eksperta	Młyn wodny / wiatrak	Funkcje pełnione w młynie
E1	Stultiškių wiatrak	Muzeum lnu – pracowniczka muzeum
E2	Kleboniškių wiatrak	Daugyvenės muzeum – rezerwat historii kultury - dyrektor
E3	Stačiūnų wiatrak	Dom kultury wsi Stačiūnų - dyrektorka
E4	Žaliūkių wiatrak	Muzeum „Aušra“ – specjalista
E5	Šlyninkos młyn wodny	Właścicielka
E6	Ginučių młyn wodny	Auksztocki narodowy park – specjalista

Źródło: opracowanie własne

Badania były realizowane w następujących etapach:

- pierwszy etap – badania zrealizowane w styczniu i lutym 2012 roku. Wywiady przeprowadzono z 6 ekspertami. D. Stankevičiūtė osobiście skontaktowała się z określonymi osobami. W trakcie badań niestety nie udało się spotkać z właścicielem Paežerių wiatraka.
- drugi etap – uzyskana informacja została poddana szczegółowej analizie, która zostanie zaprezentowana w tym artykule.

2. Turystyka dziedzictwa kulturowego na Litwie

Dosyć trudno wyznaczyć granicę pomiędzy turystyką kulturową (ang. *cultural tourism*) a turystyką dziedzictwa kulturowego (ang. *cultural heritage tourism*). E. Christou odnotowuje, że to rodzaj turystyki, który obejmuje atrakcje kulturowe oraz dziedzictwo, a także może przybliżyć współczesnemu odbiorcy przeszłość [Christou 2005, p. 8]. Dla odbiorców tego rodzaju turystyki szczególne znaczenie ma autentyczność odwiedzanego miejsca [Surebankar, Hadli 2010, s. 116].

Jak wskazuje A. Mikos von Rohrscheidt, w ostatnich latach wzrasta zainteresowanie tym rodzajem turystyki [Mikos v. Rohrscheidt 2008, s. 54.]. Najczęściej odwiedzanymi obiektami stają się zabytki, zespoły architektoniczne oraz miejsca zabytkowe [Lipińska, 2011, nr. 3, s. 15]. Także turysta zwiedza miejsca historyczne i archeologiczne, poznaje lokalne tradycje i zwyczaje, jak i obiekty dziedzictwa przemysłowego (np.: stare kanały, linie kolejowe, fabryki oraz inne) [Turystyka dziedzictwa...]. Jak widać, drewniane młyny i wiatraki są dla turystów ciekawym obiektem poznawczym.

Na Litwie turystyka dziedzictwa kulturowego najczęściej jest utożsamiana z turystyką kulturową. Nie poświęca się jej zbyt wiele uwagi w planach strategicznych jak i innych dokumentach. Jednak mając znaczny potencjał, który można z powodzeniem wykorzystać do rozwoju turystyki dziedzictwa kulturowego, powinno się go szerzej uwzględnić w badaniach naukowych, także w planach rozwoju turystycznego.

3. Analiza tras turystycznych dotyczących architektury drewnianej

Jednym ze sposobów najczęściej wykorzystywanych do promowania architektury drewnianej na Litwie są trasy turystyczne. Jeden z takich szlaków zapoznaje turystów z drewnianą architekturą na Suwalszczyźnie. Ukazuje on drewniane kaplice, kościoły a także autentyczne chaty. Innym ciekawym szlakiem turystycznym jest też trasa miejska „Wileńska architektura drewniana”. Zapoznaje turystów z odrestaurowanymi drewnianymi domami, które zachowały się na terenie Wilna. Funkcjonuje też szlak – „Sakralnej architektury drewnianej”, który prowadzi do Jeziorosy. W trakcie wycieczki można zobaczyć 16 obiektów sakralnej architektury drewnianej.

Brakuje natomiast sieci szlaków prezentujących drewniane młyny wodne i wiatraków.

Istnieje jedynie w rejonie pokrojskim „Szlak wiatraków”. Łączy on zachowane wiatraki (murowane i drewniane): Bačiūnų, Diržių, Guostaglio, Kalpokų, Stačiūnų, Starkonių, Vaišvydžių Kalpokų i Vaišvydžių. Jak dotąd jest to jedyny przypadek, choć pozostał niemały potencjał tego rodzaju architektury drewnianej, godny promocji i lepszego wyeksponowania. Odpowiednio uporządkowane oraz połączone obiekty mogą stać się ciekawym produktem turystycznym regionu.

4. Ochrona architektury drewnianej na Litwie

Architektura drewniana wymaga szczególnej ochrony ze strony państwa oraz właścicieli obiektów. W ostatnich latach przyjęto wiele uchwał dotyczących ochrony drewnianej architektury [*Dėl Lietuvos respublikos...*]. Wiele miejsca poświęca się jej także w planach rozwoju (np. rejonowych). Na Litwie największa uwaga skupia się wokół ochrony drewnianych budynków znajdujących się w etnograficznych wsiach [*Dėl etnografinių kaimų...*, 2007, s. 169-172]. Także większą ochroną objęte jest urbanistyczne dziedzictwo drewniane [*Dėl urbanistinio...*, 2010]. Natomiast komisja dziedzictwa kulturowego akcentuje, że tego rodzaju architektura jest zagrożona i istnieje potrzeba ochrony nie tylko ze strony instytucji państwowych, ale także i na poziomie lokalnym. Komisja w tym celu sporządziła zalecenia dla samorządów [*Dėl Lietuvos medinio...*].

W niniejszym artykule większa uwaga poświęcona jest zatwierdzonemu „Programowi zachowania architektury drewnianej (na okres 2008 – 2010)” (dotychczas nie został przyjęty nowy program). Obejmował on ochronę i zachowanie tego rodzaju dziedzictwa. Także w nim zostały wyznaczone sposoby, które miały przyczynić się do popularyzacji istniejącego potencjału. Akcentowano w nim znaczenie innowacyjnych technologii oraz potrzebę szkoleń dla zasobów ludzkich. Również w jednym z punktów była podkreślona potrzeba badań i przygotowania literatury metodologicznej [*Medinės architektūros...*]. Określono, czym jest dziedzictwo architektury drewnianej na Litwie. A mianowicie wyróżniono następujące grupy:

- wsie etnograficzne oraz pojedyncze domy,
- dwory, folwarki oraz poszczególne budowle,
- drewniane budynki znajdujące się w mniejszych miastach oraz miasteczkach,
- budynki sakralne,
- mała architektura (np. krzyże, przydrożne kapliczki itd.),
- inne obiekty [*Medinės architektūros...*].

W programie zalecano ustalenie liczby takich obiektów istniejących na terytorium Litwy oraz sporządzenie inwentarzy. Akcentowano, iż należy wzmocnić ich ochronę, jak i kontrolować zarządzanie nimi. Uwzględniono także możliwości dostosowania ich do potrzeb turystyki, gdyż architektura drewniana ma znaczący wpływ na promocję Litwy wśród turystów. W programie nie została wyróżniona ochrona drewnianych młynów wodnych oraz wiatraków. Jednak propozycje dotyczące ochrony i zachowania architektury drewnianej z powodzeniem można odnieść także i do młynów.

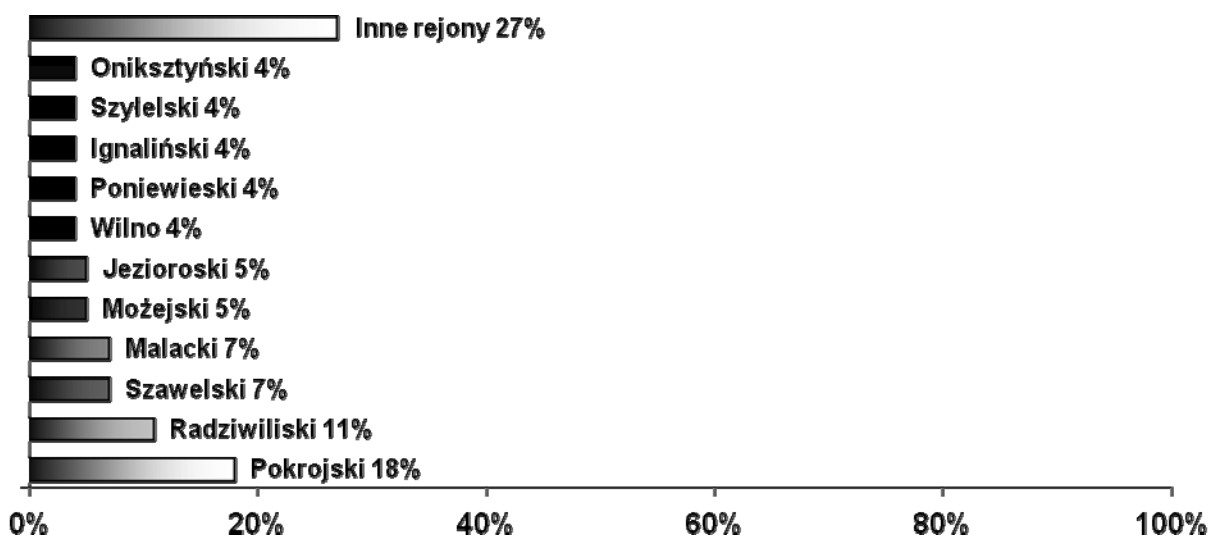
5. Młyny drewniane oraz wiatraki w planach strategicznych rejonów

Również w odniesieniu do drewnianej architektury sporo miejsca poświęca się w planach strategicznych i rozwojowych. Jak wskazała analiza szczególnie akcentuje się obecny zły stan architektury drewnianej. Na szczególną uwagę zasługują plany strategiczne: Telszów, Święcian, Szyłokarczmy i Szawel. Warto zaakcentować także, że Wilno posiada własną strategię dotyczącą ochrony architektury drewnianej [*Vilniaus miesto...*].

Natomiast rejon Radwiliszek wspólnie z łotewskim miastem Jekabpiliu opracowały wspólną strategię rozwoju, której celem jest na przykładzie architektury drewnianej, sztuki stosowanej i dziedzictwa historycznego, przygotować projekt jak zachęcić turystów do przybycia do tego regionu turystycznego [*Jakbpilio-Rokiškio turistinio...*].

Zaś w stosunku do drewnianych młynów wodnych i wiatraków najwięcej uwagi poświęca się w planach strategicznych rejonów: Radwiliszek, Szawel oraz Pokrojskiego, ze względu na największą zachowaną tutaj liczbę tego typu obiektów (wyk. 1). Także tu najwięcej z nich jest odrestaurowanych i dostosowanych do potrzeb turystycznych.

Wyk.1. Ilość młynów w zależności od rejonu



Źródło: opracowała D. Stankevičiūtė

Jeden z takich przykładów jest w rejonie Szawelskim, gdzie w 2009 roku został zrekonstruowany Żaliūkų młyn, obok wybudowano dom młynarza oraz przygotowano specjalne programy edukacyjne. Także zostało utworzone centrum tradycyjnych rzemiosł [*Šiaulių strateginis...*].

W planie strategicznym rejonu szkudzkiego młyny są wskazane, jako obiekty, które z powodzeniem można dostosować do potrzeb turystyki. Istniejące w tym rejonie młyny (Lyksūdės młyn i Mosėdžio młyn) planuje się przekształcić w centra dawnych rzemiosł oraz wprowadzić ofertę edukacyjną [*Skuodo strateginis..*].

Jeden z ciekawszych planów dotyczących dostosowania drewnianych młynów wodnych i wiatraków do potrzeb turystyki możemy znaleźć w planie strategicznym rejonu Radwiliszek. W 2013 roku Baisiogalos młynie planowane jest otwarcie muzeum. Także w tymże roku Kleboniškių młyn (rej. Radwiliszki.) ma być dostosowany do potrzeb turystyki.

W planie strategicznym rejonu pokrojskiego dość dużo miejsca poświęcone jest architekturze drewnianej [*Pakruojo strateginis...*]. Turystom rekomendowane jest dziedzictwo architektury drewnianej. Także w planie wspomina się o wiatrakach, jako unikatowych obiektach architektonicznych.

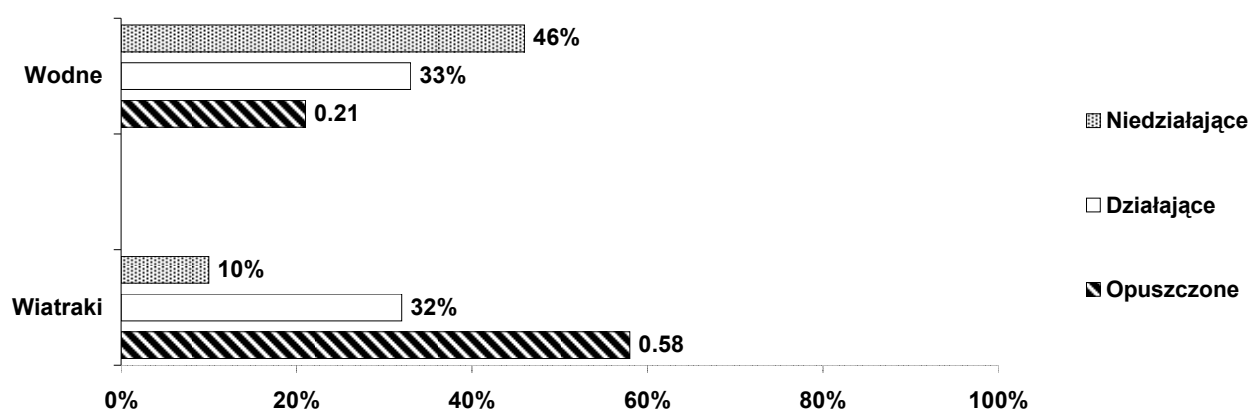
W planie strategicznym rejonu mażejskiego także wymienione są młyny, jako obiekty, które cieszą się powodzeniem wśród turystów. Wyróżniono następujące młyny: Vieksnių, Purplių wiatraki oraz Gudų, Stulpino i Bugenių młyny wodne [*Mažeikių strateginis...*].

Z powyższych ustaleń wynika, że rejon, który na swym terytorium posiada znaczny potencjał tego typu obiektów, więcej poświęca im miejsca w swych planach strategicznych. Wszyscy akcentują potrzebę ich ochrony oraz plany zagospodarowania na cele turystyczne.

6. Potencjał młynów wodnych i wiatraków drewnianych na Litwie

W XIX wieku na Litwie było 54 % wiatraków (około 200) i około 43 % młynów wodnych (około 160) i tylko 3 % młynów parowych (około 12) [Morkūnas, s. 3]. Współcześnie na Litwie zachowało się 76 wiatraków i młynów wodnych (murowanych i drewnianych). Natomiast obiektów drewnianych zachowało się 55 (wyk. 2). Niestety większość z nich jest opuszczonych lub niedziałających.

Wyk. 2. Sytuacja młynów drewnianych na Litwie



Źródło: opracowała D. Stankevičiūtė

W II połowie XIX wieku było około 200 wiatraków [Morkūnas, s. 3], obecnie drewnianych pozostało tylko 31 (tabl. 2). Jednak większość z nich jest niedostosowana do potrzeb turystycznych, część z nich (18 wiatraków) niszczeje lub zachowała się w szątkowym stanie. Należy podkreślić, że wiatraki o wiele trudniej aniżeli młyny wodne dostosować do wymogów turystycznych. Są one bowiem często oddalone od większych centrów turystycznych, na obszarze o słabo rozwiniętej infrastrukturze turystycznej. Współcześnie podejmowane są inicjatywy urzędowania w wiatrakach ekspozycji muzealnych i realizowania programów edukacyjnych.

Tab. 2. Wiatraki drewniane na Litwie

Nazwa wiatraków	Miejscowość	Stan obecny	Przeznaczony do celów turystycznych
Pilaitė	Wilno (rejon miejski)	Restaurowany	Dostosowany
Paežeriu	Rejon radziwiliski	Uporządkowany	Dostosowany
Voskonių	Rejon radziwiliski	Zaniedbany	Niedostosowany
Kleboniškių	Rejon radziwiliski	Restaurowany	Dostosowany
Baltosios	Rejon radziwiliski	Zaniedbany	Niedostosowany
Giedraičių	Rejon radziwiliski	Uporządkowany	Dostosowany
Alksniupių	Rejon radziwiliski	Restaurowany	Niedostosowany
Purpliu	Rejon możejski	Restaurowany	Dostosowany
Lazdininkų	Rejon kretyngański	Restaurowany (planowana ekspozycja)	Niedostosowany
Vištyčio lauko	Rejon wyłkowyski	Zaniedbany (nadaje się do restaurowania)	Niedostosowany
Vencavų	Rejon jezioroski	Restaurowany	Dostosowany
Ažuolinių	Rejon olicki	Zaniedbany	Niedostosowany
Žaliūkių	Rejon szawelski	Restauruotas	Dostosowany
Meškuičių	Rejon szawelski	Porządkowany	Dostosowany
Žarėnų	Rejon szawelski	Zaniedbany	Niedostosowany
Staciūnų	Rejon pokrojski	Porządkowany	Dostosowany
Steigvilių	Rejon pokrojski	Zaniedbany	Niedostosowany
Bačiūnų	Rejon pokrojski	Zaniedbany	Niedostosowany
Diržių	Rejon pokrojski	Zaniedbany	Niedostosowany
Gelčių	Rejon pokrojski	Niszczęce	Niedostosowany
Meldinių	Rejon pokrojski	Niszczęce	Niedostosowany
Sakalų	Rejon pokrojski	Niszczęce.	Niedostosowany
Ūdekų	Rejon pokrojski	Opuszczony	Niedostosowany
Sosdvario	Rejon pokrojski	Ruiny	Niedostosowany
Moniūnų	Rejon pokrojski	Ruiny	Niedostosowany
Papiškių	Rejon malacki	Zaniedbany	Niedostosowany
Stultiškių	Rejon poniewieski	Restaurowany	Dostosowany
Mikėnų	Rejon poniewieski	Dogładany	Niedostosowany
Plikiškių	Rejon janiski	Zaniedbany	Niedostosowany
Puškonių	Rejon poswolski	Zaniedbany	Niedostosowany
Gikonių	Rejon birżański	Ruiny	Niedostosowany

Źródło: opracowała D. Stankevičiūtė

Mniej, aniżeli wiatraków, funkcjonuje dziś na terenie Litwy, drewnianych młynów wodnych. Obecnie jest ich 24, z których większość jest zaniedbanych lub w stanie ruiny (tabl. 3). Natomiast 8 jest odrestaurowanych i właściwie chronionych. Warto zaznaczyć, że młyny wodne, z powodu swego położenia oraz atrakcyjności, są znacznie częściej dostosowywane do potrzeb turystycznych (fot. 2).

Tab. 3. Młyny wodne drewniane na Litwie

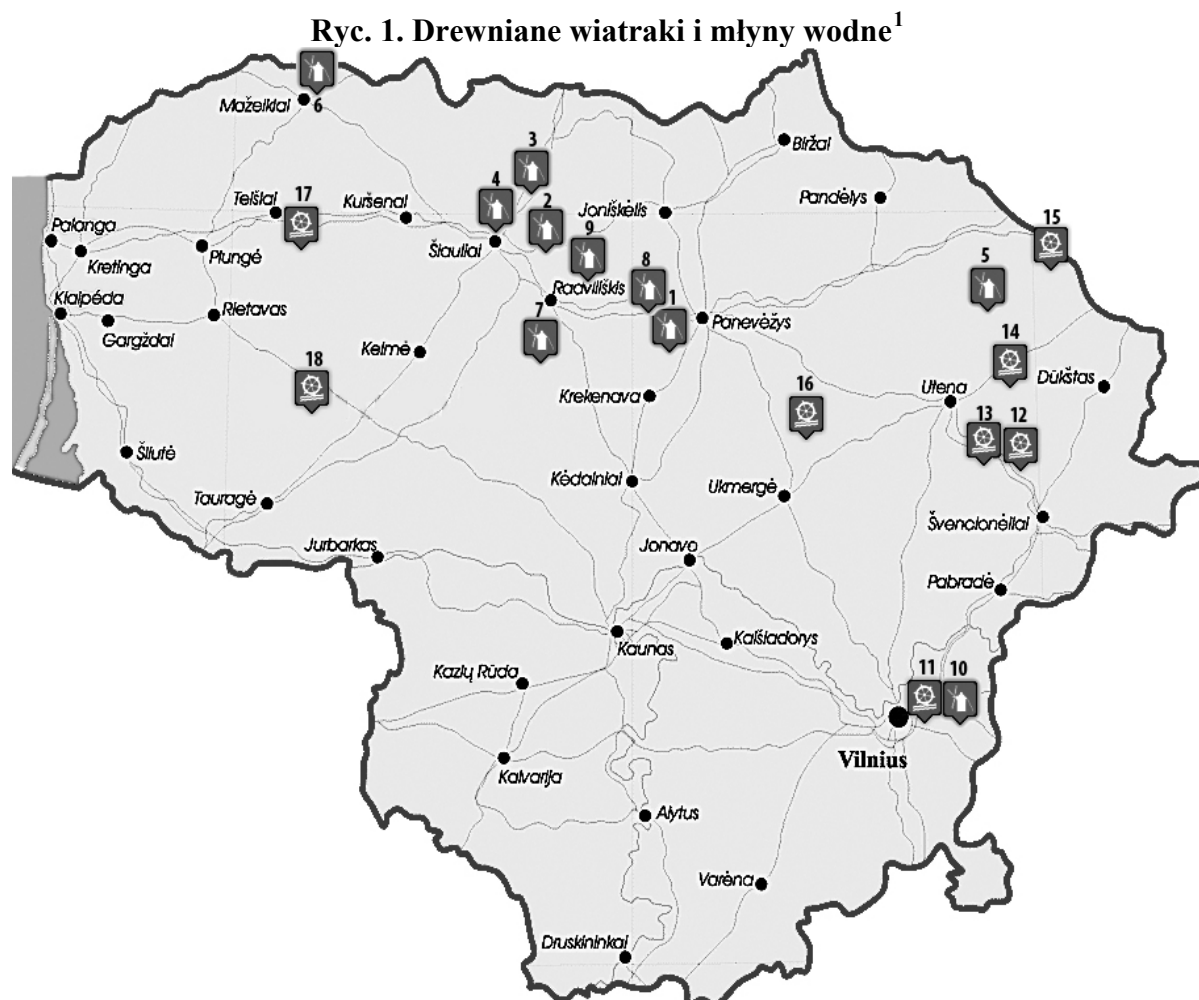
Nazwa młyna	Miejscowość	Stan obecny	Przeznaczony do celów turystycznych
Papartynės	Rejon możejski	Uporządkowany (planuje się dostosować do potrzeb turystów)	Niedostosowany
Gudų	Rejon możejski	Uporządkowany	Niedostosowany
Pilaitės	Wilno (rejon miejski)	Restaurowany	Dostosowany
Gaveikėnų	Rejon ignaliński	Porządkowany	Dostosowany
Ginučių	Rejon ignaliński	Restaurowany	Dostosowany
Minčios	Rejon uciański	Restaurowany	Dostosowany
Mizarų	Rejon druskienicki	Rekonstruowany	Niedostosowany
Šlyninkos	Rejon jezioroski	Restaurowany	Dostosowany
Zirnajų	Rejon jezioroski	Restaurowany	Niedostosowany
Kurklių	Rejon onikszyński	Uporządkowany	Dostosowany
Vyliųdiškio	Rejon onikszyński	Zaniedbany	Niedostosowany
Rudikių	Rejon okmiański	Sunykęs	Niedostosowany
Borovkos (Bruknynės)	Rejon święciański	Uporządkowany	Niedostosowany
Kūlio Daubos	Rejon telszański	Restaurowany	Dostosowany
Kijėlių	Rejon malacki	Ruiny	Niedostosowany
Čiulėnų	Rejon malacki	Zaniedbany	Niedostosowany
Maišiakulės	Rejon malacki	Zaniedbany	Niedostosowany
Padubysio	Rejon jurborski	Porządkowany (właściciel chce odtworzyć autentyczny młyn oraz proces jego pracy)	Niedostosowany
Vyskupiškių	Rejon kiejdański	Porządkowany	Niedostosowany
Dengtilčio	Rejon szawelski	Porządkowany	Niedostosowany
Bijotų	Rejon szyłelski	Restaurowany	Dostosowany
Vaičių	Rejon szyłelski	Porządkowany (w planach muzeum oraz dostosować do potrzeb turystów)	Niedostosowany
Degučių	Rejon szyłokarczemski	Restaurowany	Niedostosowany
Šateikių	Rejon pługiański	Zaniedbany	Niedostosowany

Źródło: opracowała D. Stankevičiūtė

Jak wynika z analizy istniejącego stanu, mimo, że zachowała się liczna grupa tych obiektów, jednak tylko niewielka ich część jest dostosowana do potrzeb turystyki. Także jeszcze istnieje wielka grupa młynów wodnych i wiatraków, które niestety nikną z krajobrazu kulturowego. Nie podejmuje się żadnych działań w kierunku ich zabezpieczenia i należytej ochrony.

7. Drewniane młyny wodne i wiatraki dostosowane do potrzeb turystyki

Na Litwie możemy wyróżnić 8 młynów wodnych oraz 10 wiatraków drewnianych, które mogą służyć za przykład dobrego zagospodarowania (ryc. 1.).



Źródło: opracowała D. Stankevičiūtė

Jak widać, najlepiej zachowane, zrekonstruowane młyny wodne i wiatraki są głównie ulokowane na Żmudzi oraz Aukstocie. Co stwarza możliwość połączenia ich w szlak turystyczny by w ten sposób zwiększyć konkurencyjność tych regionów Litwy oraz popularyzować je wśród turystów zagranicznych.

Jeden z wybranych wiatraków to Stultiškių (nr 1, ryc. 1), wybudowany w 1880 roku, obecnie dostosowany został do potrzeb turystyki edukacyjnej. Można zwiedzić istniejącą w nim ekspozycję dotyczącą procesu obróbki lnu (Muzeum lnu) (fot. 1). Jeszcze jeden wiatrak to wybudowany w 1890 roku Stačiūnų (nr 2, ryc. 1), gdzie obecnie mieści się wystawa dotycząca mielenia mąki (pierwsze piętro). Na drugim i trzecim piętrze można natomiast zapoznać się z ekspozycją, która ukazuje życie mieszkańców tej miejscowości.

¹ 1 Stultiškių wiatrak (rej. poniewieski), 2 Stačiūnų wiatrak (rej. pokrojski), 3 Meškuičių wiatrak (rej. szawelski), 4 Žaliūkių wiatrak (Szawle), 5 Vencavų wiatrak (rej. jezioroski), 6 Purplių wiatrak (rej. możejki), 7 Giedraičių wiatrak (rej. radviliski), 8 Kleboniškių wiatrak (rej. radviliski), 9 Paežerių wiatrak (rej. radviliski), 10 Pilaitės wiatrak (Wilno), 11 Pilaitės młyn wodny (Wilno), 12 Gaveikėnų młyn wodny (rej. ignaliński), 13 Ginučių młyn wodny (rej. ignaliński), 14 Minčios młyn wodny (rej. uciański), 15 Šlyninkos młyn wodny (rej. jezioroski), 16 Kurklių młyn wodny (rej. oniksztyński), 17 Kūlio Daubos młyn wodny (rej. telszański.), 18 Bijotų młyn wodny (rej. szyłelski).

Fot. 1. Stultiškių wiatrak – muzeum lnu (rej. poniewieski)

Źródło: pobrano ze strony <http://www.mytrips.lt/Idomybes/Stultiskiu-vejo-malunas-linu-muziejus/749>

Jako najlepszy przykład dostosowania wiatraków do potrzeb turystyki można wyróżnić Żaliūkių (nr 4, ryc.1.). Wiatrak powstał w latach 1875-1880. W 2009 roku był odrestaurowany oraz dostosowany do celów turystycznych i edukacyjnych. Obecnie jest tam wybudowany dom młynarza, gdzie są organizowane inicjatywy edukacyjne².

Jeszcze jeden wiatrak zasługujący na uwagę turystów to pochodzący z 1937 roku Vencavų wiatrak (nr 5, ryc. 1). Obecnie obiekt został odrestaurowany, ma nowe skrzydła oraz na pierwszym i drugim piętrze urządzone pokoje gościnne. Także Kleboniškių wiatrak (nr 8, ryc. 1) wybudowany w 1884 roku, został zagospodarowany na cele muzealne.

Warto wspomnieć, że Paežerių wiatrak (nr 9, ryc. 1), wybudowany 1890 roku, jest obiektem nadal czynnym. Jego właściciel P. Liepa oprowadza zainteresowanych turystów zapoznając ich z procesem mielenia mąki. Przygotowane zostały też specjalne programy edukacyjne dotyczące młynarstwa.

Jeszcze jeden wiatrak, który dobrze zachował się do naszych czasów to Meškuičių (nr 3, ryc. 1) wybudowany w XIX wieku. Choć niestety teraz pozbawiony skrzydeł, jednak jego konstrukcja będąca w dobrym stanie pozwala na zapoznanie się z wnętrzem i ekspozycją. Na uwagę zasługuje także wybudowany w 1898 roku Purplių wiatrak (nr. 6, ryc. 1). W połowie XX wieku odrestaurowany. Obecnie odbywają się w nim imprezy kulturalne oraz konferencje. Wyróżnić można też Giedraičių wiatrak w rejonie wileńskim, w którym znajduje się godna obejrzenia ekspozycja.

W Wilnie, w mikrorejonie Pilaite jest młyn wodny (pierwsze wzmianki o nim pochodzą z XVI wieku) (nr 11, ryc. 1) oraz wiatrak (nr 10, ryc. 1). Niestety można go oglądać jedynie z zewnątrz. Natomiast w młynie jest wystawa, która ukazuje historię młynów wodnych. Obiekt oferuje noclegi.

Na uwagę zasługuje też Ginučių młyn wodny (nr. 13, ryc. 1), w którym zachowały się XIX-wieczne urządzenia. Obecnie pełni on funkcję hotelową.

Jeszcze jeden drewniany młyn wodny to – Gaveikėnų (nr 12, ryc. 1), który został wybudowany w XIX wieku. Zachowały się w nim autentyczne urządzenia, które mogą zainteresować zwiedzających.

² Więcej informacji o wiatranku na stronie internetowej: <http://ausrosmuziejus.lt/eng/Expositions2/Zaliukiu-Village-Miller-s-Farmstead/Education>

Za przykład dobrego zagospodarowania może służyć Minčios młyn wodny³ (nr 14, ryc. 1) wybudowany w 1792 roku. Obecnie jest w nim hotel, restauracja oraz sale konferencyjne. W młynie także można zobaczyć dawne urządzenia.

Także Šlyninkos młyn wodny⁴ (nr 15, ryc. 1) jest dostosowany do potrzeb turystycznych. Podczas zwiedzania przewodnik przybliży historię obiektu. W młynie jest także centrum dawnych rzemiosł, gdzie można zapoznać się z dziedzictwem kulinarnym Litwy (pieczeniem chleba). Turyści mają możliwość skorzystania z noclegu.

Fot. 2. Šlyninkos młyn wodny (rej. jezioroski)



Źródło: pobrano ze strony <http://www.slyninkosmalunas.lt/nuotrauku-galerija/slyninkos-vandens-malunas>

Jeszcze jeden obiekt zasługujący na uwagę to Kūlio Daubos (nr 17, ryc. 1) – młyn Aniołów⁵. Wybudowano go w 1851 roku. W 2010 roku został odrestaurowany oraz dostosowany do potrzeb turystycznych (założono w nim muzeum oraz uporządkowano infrastrukturę). Podczas renowacji zachowano jego autentyczny wystrój. W młynie obecnie jest hotel oraz sale bankietowo-konferencyjne. Ponadto są świadczone usługi z zakresu turystyki wodnej.

Natomiast młyny wodne Kurklių (nr. 16, ryc. 1) i Bijotų (nr. 18, ryc. 1) można obejrzeć jedynie z zewnątrz. Są przy nich miejsca przeznaczone na obozowiska, na których turyści mogą pozostać na noc.

Jak wskazała analiza nie wszystkie młyny są odpowiednio dostosowane do potrzeb odwiedzających. Nie wszędzie istnieją parkingi oraz miejsca na odpoczynek. Również, aby do nich trafić należy umawiać się wcześniej z właścicielem lub odpowiedzialną za nie osobą. Problem dotyczy także właściwego oznakowania. Jednak z każdym rokiem podejmowane są próby zmierzające do zagospodarowania turystycznego kolejnej grupy obiektów, które poddawane są remontom.

³ Więcej informacji na stronie internetowej: <http://minciosmalunas.lt/>

⁴ Więcej informacji: <http://www.slyninkosmalunas.lt/malunas/>

⁵ Informacja o młynie – na stronie internetowej: <http://www.angelu-malunas.lt/>

8. Charakterystyka turystów odwiedzających drewniane młyny wodne oraz wiatraki

Podczas rozmowy z ekspertami jedno z pytań dotyczyło turystów przybywających do tego typu obiektów. Odpowiedzi nie były jednoznaczne. Najczęściej eksperci akcentowali, że są to turyści krajowi, którzy interesują się przeszłością swego kraju, tradycjami oraz dziedzictwem (E3). Do młynów przybywa też wiele grup zorganizowanych (E4). Spora grupa turystów to wycieczki szkolne oraz studenci i wykładowcy (E4, E1).

Jeden z ekspertów scharakteryzował turystów przyjeżdżających do młynów, że są to osoby, dla których ważna jest edukacja oraz proces poznania (E2). Inny ekspert natomiast zaznaczył, że są to osoby, które potrafią poczuć „ducha przeszłości” i pozostają pod urokiem baśni oraz legend (E5).

Natomiast w młynach gdzie są świadczone usługi hotelowe sytuacja jest nieco inna. A mianowicie, tutaj najczęściej przybywają osoby, które chcą spędzić wakacje w ciekawej przestrzeni (E6). Tacy sami turyści przybywają i do młynów, w których są restauracje.

Jeszcze jedno pytanie, dotyczyło zagranicznych turystów przybywających do drewnianych młynów wodnych i wiatraków. Wszyscy badani eksperci potwierdzili, że część z odwiedzających stanowią goście z zagranicy. Eksperci (E4, E2, E5) akcentowali, że tego typu turystów szczególnie ciekawi autentyczność odwiedzanego miejsca. Także jeszcze jeden ekspert zaznaczył (E2), że zagraniczni turyści w trakcie swej podróży chcą zapoznać się z: wsią litewską, kulturą ludową oraz dworską. Również oni pragną zapoznać się z zachowanym wyposażeniem młynów, ekspozycjami dotyczącymi ich pracy oraz ich przeszłością (np.: ekspozycje zdjęć) (E3). Także jeszcze jednym z powodów staje się ich lokalizacja oraz piękny otaczający krajobraz (E6). Dodatkowym motywem odwiedzania młynów staje się możliwość pozostania w nich na noc.

Eksperci zaznaczyli, że w zależności od narodowości, przybywający turyści kierują się różnymi motywami. Europejczyków (wyróżnieni zostali Holendrzy, Niemcy, Francuzi), bardziej ciekawi architektura, oryginalne elementy młynów oraz sposoby ich utrzymania i restaurowania. Natomiast inne narodowości bardziej interesuje ekspozycja (np.: len i jego obróbka) oraz odmienność kultury litewskiej (E1). Tenże ekspert zaznacza, że Holendrów, którzy u siebie w kraju mają wiele młynów, dziwi, że w nich na Litwie są urządzone muzea (E1).

Jak widać drewniane młyny wodne i wiatraki są przedmiotem zainteresowań różnego typu turystów. Rodzaj odwiedzających zależy od oferty turystycznej świadczonej w danym obiekcie. Największą popularnością cieszą się zabytki oryginalne, w których zostały zachowane czołowe elementy ich wyposażenia i funkcjonowania, a także obiekty, w których są czynne restauracje lub hotele.

9. Renowacja drewnianych młynów wodnych i wiatraków

Jeszcze jedna grupa pytań zadawanych ekspertom dotyczyła zagadnienia: jakie mieli cele dostosowując młyny do potrzeb turystyki? Część ekspertów (E3, E2) zaznaczyło, że głównym motywem podjęcia się tego typu działań była chęć zachowania i przekazania dziedzictwa przodków. W tym celu były organizowane krajoznawcze wyjazdy, skupowano i zbierano eksponaty, tworzone ekspozycje (E2, E3). Także ekspert (E6) zaznaczył, że jednym z jego motywów była chęć „ożywienia” i podtrzymania muzealnej działalności w regionie.

Ponadto eksperci akcentowali edukacyjny motyw. A mianowicie zachowania autentyczności młyna dla przyszłych pokoleń, aby można było odtworzyć poszczególne etapy procesu produkcji mąki (E5).

Jeszcze jedna grupa ekspertów zaznaczyła, że dla nich zależało na zachowaniu mechanizmu młyna oraz dostosowania go do potrzeb prezentacji (E1, E2) (np. zapoznanie turystów z procesem obróbki lnu). Także eksperci akcentowali chęć zachowania dziedzictwa ludowego, jak i „ożywienie” dawnych świąt kalendarzowych (E4).

Jak pokazała analiza, autentyczność była głównym kryterium renowacji młynów. Zachowywano oryginalne urządzenia oraz wystrój (E2, E3, E5). Wykorzystywano zachowane materiały i pozostałe elementy (E6).

Także jeden z ekspertów (E1) podkreślał, że zachowanie autentyczności szczególnie ważne jest w starszych młynach wodnych i wiatrakach. Eksperci dodawali, że aby zachować autentyczność, przeglądano oraz analizowano dawne fotografie, źródła historyczne, rysunki oraz stare plany i mapy. Także do pracy zatrudniano najlepszych specjalistów, którzy mieli odpowiednie kompetencje w zakresie konserwacji podobnych obiektów dziedzictwa kulturowego (E4.)

Ekspertów także pytano o wykorzystywanie zagranicznego doświadczenia podczas dostosowywania drewnianych młynów wodnych i wiatraków do celów turystyki. Jednak jak wynika z badań właściciele remontując obiekty nie korzystali z zagranicznych przykładów. Eksperci akcentowali, że w trakcie prac korzystali jedynie z własnych doświadczeń i wiedzy (E2, E3, E5, E6).

Eksperci restaurując młyny oraz dostosowując je do potrzeb turystyki, starali się zachować autentyczność wewnątrz. Przyświecający im główny cel związany był z dążeniem do ochrony obiektu oraz jego historii dla przyszłych pokoleń.

10. Usługi świadczone w młynach

Ekspertom zadano pytania dotyczące usług świadczonych w młynach oraz sposobach reklamy wykorzystywanej przez właścicieli.

Twierdzili, że szczególnie istotną rolę odgrywają programy edukacyjne, bo żywy i dynamiczny sposób zapoznawania się z dziejami młynów stanowi niewątpliwą atrakcję dla turystów (E2). Ekspert (E4) podkreślał, że stałe ekspozycje nie przyciągają turystów. Natomiast programy edukacyjne stwarzają możliwość w „żywy” sposób zapoznać się z funkcjonowaniem młynów (E5). Współcześni turyści cenią sobie możliwość własnoręcznego wypróbowania urządzeń. Najlepsze przykłady oferty edukacyjnej w młynach stanowią „Wypiekanie chleba” oraz „Droga lnu”.

Eksperci także wskazywali, że organizowane święta, są dobrym sposobem zapoznawania z dziedzictwem kulinarnym oraz promowaniem młynów (E1). Inny ekspert podkreślał, znaczenie lokalnych świąt, takich jak Zapusty, święto św. Jerzego, które stają się motywacją do przyjazdu (E3).

W funkcjonowaniu młynów także bardzo ważna jest infrastruktura turystyczna. Gastronomia, noclegi i dojazd są istotnymi czynnikami, które wpływają na popularność młynów wodnych i wiatraków wśród turystów. Zdaniem eksperta (E6) szczególnie znaczenie mają świadczenia usług noclegowych jako dobry sposób poznania funkcjonowania młyna. Niewątpliwą atrakcją jest nocleg w historycznym obiekcie. Natomiast ekspert (E1) podkreślił, że możliwość zamieszkania w młynach z pewnością zatrzyma turystów w danej miejscowości na dłużej (E2, E5, E6). Generalnie świadczone usługi noclegowe i gastronomiczne są czynnikiem przyciągającym turystów.

Jak wskazała analiza w wielu drewnianych młynach i wiatrakach nadal jeszcze brakuje usług hotelowych, niewiele jest także restauracji. Obecnie największy nacisk kładzie się natomiast na ekspozycje oraz programy edukacyjne.

11. Sposoby przekazywania informacji o młynach

Jeszcze jeden czynnik pozytywnie wpływający na liczbę turystów przybywających do obiektów to – dostępność informacji. Internet staje się głównym źródłem wiedzy dla turystów. Eksperci (E2, E6, E3) zaznaczają, że informacje o drewnianych młynach wodnych i wiatrakach zamieszczane w Internecie są niewątpliwie szczególnie istotne. Jednak eksperci wspomnieli i o innych sposobach informowania klientów. Poprzez m.in. ulotki, foldery, także informację przekazywaną przez pracowników (E6). Także akcentowali informację ukazującą

się w mediach oraz prasie (E4). Wciąż jeszcze bardzo ważnym sposobem przekazywania informacji są rekomendacje „z ust do ust”. (E4, E5).

Niemniej jednak ważna jest nie tylko treść informacji, ale i jej jakość (E4). Jednak, jak wskazała analiza stron internetowych oraz innych źródeł, obecnie informacji o drewnianych młynach, nawet w zakresie podstawowym, szczególnie w języku obcym, jest wciąż za mało i trudno ją znaleźć. Takie zadanie wyraził i ekspert (E1), który zaznaczył, że przybywający turyści mają zastrzeżenie, co do dostępności informacji o obiektach.

Jeszcze jeden problem istnieje z oznakowaniem obiektów. Nie na wszystkich stronach są zamieszczane mapy ułatwiające dojazd. Tenże problem podkreślali eksperci, twierdząc, że w funkcjonowaniu obiektu bardzo ważne jest dobre oznakowanie jak i dobry dojazd (E4, E3).

Jak widzimy wciąż za mało poświęca się uwagi i środków na reklamowanie i promocję drewnianych młynów wodnych i wiatraków, jako ciekawego regionalnego produktu turystycznego. Do tych celów są wykorzystywane tradycyjne sposoby, które nie są zbyt efektywne. Właściciele tych obiektów z powodów braku pieniędzy oraz kompetencji, jak dotychczas nie znaleźli najlepszego sposobu dotarcia do turystów.

12. Główne problemy i plany właścicieli drewnianych młynów wodnych i wiatraków

W trakcie badań pytano ekspertów o główne problemy, z jakimi się spotykają dostosowując młyny do potrzeb turystyki.

Eksperci zaznaczyli, że obecny stan większości młynów drewnianych jest bardzo zły (E2, E4, E5). Sytuacja drewnianych młynów wodnych jest nieco lepsza. Szczególnie tragiczna jest kondycja drewnianych wiatraków, które nie są odnawiane, część z nich już ma zniszczone wnętrza (E3). Działających wiatraków prawie nie ma, część z nich aktualnie pełni funkcję pomieszczeń muzealnych lub konferencyjno-bankietowych (E5). Natomiast inny ekspert podkreślił, że nieraz przekształcenie wnętrza w restauracje i hotele, jak i muzea stało się głównym sposobem zachowania obiektu (E4).

Eksperci prawie jednogłośnie przyznali, że czołowym problemem jest brak środków na remont i utrzymanie młynów wodnych i wiatraków (E1, E2, E3, E4, E5). Większość prac wykonują miejscowi entuzjaści własnymi siłami (E1). Jeden z ekspertów (E3) podkreślił, nikłe zaangażowanie ze strony władz lokalnych oraz instytucji państwowych. Instytucje nie doceniają zagrożenia obiektów (E1). Jeszcze jedna bariera to biurokracja, dużo czasu traci się na załatwianie formalności i wypełnianie odpowiednich kwestionariuszy jak i zbieranie podpisów (E1). Także akcentuje się brak kompetencji odpowiednich urzędników (E6). Jeszcze jeden mankament to brak zaangażowania mieszkańców, większość z nich nie widzi potrzeby ochrony obiektów oraz podjęcia jakiegokolwiek inicjatywy (E6).

Jednak jak wskazały badania, większość ekspertów nie żałuje swej decyzji oraz twierdzi, że inwestycja była korzystna (E1, E2, E3, E4, E5). Po renowacji i remoncie młynów zaczęło do nich przybywać więcej turystów. Również i miejscowości stały się bardziej znane, częściej na ich temat ukazują się informacje w mediach i prasie (E3). Także przybywający do młynów turyści odwiedzają i inne obiekty dziedzictwa kulturowego znajdujące się w danej miejscowości (E1, E4).

Mimo istniejących problemów osoby odpowiedzialne za młyny wodne i wiatraki nie rezygnują ze swej działalności. Poszukują środków na ich utrzymanie, a także odnawianie ekspozycji, organizowanie programów edukacyjnych oraz wdrażanie nowości.

Ekspertów pytano też o dalsze plany działania i rozwoju na najbliższą przyszłość. Jeden z ekspertów zaznaczył, że zamierza postawić tablice, gdzie będzie eksponować dokumenty historyczne, fotografie oraz inne materiały (E2). Kolejny badany zaznaczył, że planuje odnowić ekspozycję, a także zadbać o komfort turystów, postawić altanę, ławki oraz stoły (E1). Tenże ekspert zaznaczył, że zależy mu na „ożywieniu” młyna, aby turyści mogli zobaczyć jak on działał.

Jeden z ekspertów stwierdził, że głównym jego celem jest zachowanie tego, co zostało już zrobione oraz przekazać to dziedzictwo przyszłym pokoleniom (E3). Podobną odpowiedź dał inny ekspert (E5), zaznaczając, że główny jego cel to odbudowa zniszczonej części młyna.

Czy brakuje pieniędzy na większe zmiany w młynach? Osoby starają się za posiadane środki robić minimalne zmiany, aby w jak najlepszy możliwy sposób zaspokoić potrzeby turystów, aby umożliwić im odpoczynek podczas zwiedzania obiektu. Także eksperci zaznaczyli, że nadal będą dbali o autentyczność zabytków, odbudowując zniszczone elementy i rekonstruując pozostałe.

13. Perspektywy wykorzystania drewnianych młynów w rozwoju turystyki

Ekspertom zadano także pytanie o możliwości i perspektywy dostosowania drewnianych młynów do potrzeb turystyki. Zdania ekspertów były podzielone.

Bardziej optymistycznie nastawieni eksperci twierdzili, że odremontowane młyny, znów otworzą drzwi dla odwiedzających i będą świetnym sposobem poznania historii (E5). W większości będzie to zależało od inicjatywy miejscowej społeczności, jak i odpowiedniego działania ze strony instytucji państwowych i lokalnych. Także dalsze losy młynów drewnianych zależą od środków, jakie będą przeznaczone na ochronę tego typu obiektów dziedzictwa technicznego (E2). Jeden z ekspertów twierdzi, że część młynów nadal będzie funkcjonować co umożliwi prezentację procesu produkcji jak i wypróbowanie własnych sił (E3).

Natomiast inna część ekspertów nie była nastawiona tak optymistycznie. Wskazywali, że w młynach zostanie zachowany autentyczny wystrój, jednak one same stracą na swym przeznaczeniu. Będą w nich kawiarnie, restauracje, a niektóre z nich zostaną przekształcone w hotele. Natomiast muzea będą zakładane jedynie przez miejscowych entuzjastów (E1).

Sytuacja drewnianych młynów wodnych jak i wiatraków nie różni się od innej architektury drewnianej. Mimo, że jest to największe bogactwo Litwy, to nadal jego przyszłość jest dość „rozmyta”. Jeden z ekspertów (E4) zaznaczył, że aby nastąpiły pozytywne zmiany należy wykorzystać pomoc Unii Europejskiej, innych funduszy zagranicznych, przygotować projekty. Także on podkreślił, że powinno się polepszyć obecny stan infrastruktury, by ułatwić przybycie szczególnie zagranicznym turystom do omawianych obiektów (E4).

Jeszcze jedno zagrożenie, które zaznaczył ekspert (E6), to zanikanie autentyczności w młynach. Kiczowate wnętrza nie będą zbyt ciekawe dla turystów kulturowych, jedynie staną się atrakcją dla masowego odbiorcy i spowodują zanikanie dawnych tradycji.

Jak wskazała analiza idei oraz chętnych do ich realizacji nie brakuje, problemem jest deficyt środków oraz odpowiedniej organizacji. Innym bardzo istotnym problemem jest brak kompetencji u osób odpowiedzialnych za ochronę omawianego dziedzictwa. Nie można ominąć faktu, że nieraz chęć zarobienia staje się ważniejsza aniżeli zachowanie autentyczności obiektu.

Podsumowanie

Drewniana architektura jest wyjątkowym dziedzictwem kulturowym Litwy, przekazującym cenną wiedzę o życiu i działalności naszych przodków, o ich pracy i stosowanych urządzeniach. Jest także niewątpliwym źródłem dla ludzi interesujących się architekturą, w tym także obiektami technicznymi. Drewniane młyny wodne jak i wiatraki stwarzają turyście możliwość poznania nietłowej pracy młynarza, o technice budowy oraz urządzeniach i konstrukcjach młynów. Te obiekty są aktualnie szczególnie zagrożone. Jak wskazała analiza, część z nich, w szczególności wiatraki, nie są remontowane i popadają w ruinę. Na taki stan wpływa nieraz nie tylko brak inicjatywy lokalnej i ochrony ze strony państwa i władz lokalnych, ale także problemy budżetowe.

Część młynów i wiatraków, mimo trudności, na jakie napotyka ich właściciele i osoby za nie odpowiedzialne, została dostosowana do potrzeb turystyki i wykorzystywana w turystyce dziedzictwa kulturowego i edukacyjnej. W ich wnętrzach są zamieszczane ekspozycje muzealne przybliżające ich ciekawą przeszłość. Wprowadzana jest oferta programów edukacyjnych. Natomiast młyny wodne najczęściej są przekształcane na potrzeby hotelarsko-gastronomiczne. Turystów przyciąga autentyczność zachowanych wnętrz.

Na popularność tego typu obiektów także wpływa ich lokalizacja. Wiatraki i młyny wodne są wkomponowane w malownicze, mało zurbanizowane krajobrazy.

Jednak, aby tego typu obiekty pozostały i nie utraciły swej autentyczności oraz były wykorzystywane do rozwoju turystyki dziedzictwa kulturowego, należy włożyć wiele pracy jak i inwestycji. Bardzo ważna w tym miejscu staje się współpraca oraz odpowiednie kompetencje do podjęcia tego rodzaju działalności. Nie mniej ważne jest zrozumienie i pozytywne nastawienie ze strony miejscowej społeczności.

Bibliografia:

- Christou E., 2005, *Heritage and cultural tourism: a marketing focused approach* [w:] *International Cultural Tourism: management, implications and cases*, Oxford.
- Dėl etnografinių kaimų išsaugojimo*, 2007 [w:] Lietuvos Respublikos Seimui atskaitingos Valstybinės kultūros paveldo komisijos 2003-2007 metų veiklos apžvalga, Vilnius.
- Dėl Lietuvos medinio kultūros paveldo išsaugojimo*, 2007 [w:] Lietuvos Respublikos Seimui atskaitingos Valstybinės kultūros paveldo komisijos 2003-2007 metų veiklos apžvalga, Vilnius.
- Dėl Lietuvos respublikos architektūros politikos kryptių įgyvendinimo 2006-2010 priemonių* http://www.am.lt/VI/article.php3?article_id=5554 (dostęp z dnia 06.03.2012)
- Dėl urbanistinio paveldo apsaugos* www2.lrs.lt/kt_inst/pamink/dokumentai/2010.../4_klausimas.doc (dostęp z dnia 06.03.2012)
- Jakbilio-Rokiškio turistinio regiono plėtros strategija iki 2010 metų* www.tourism.lt/.../311_turizmas_rokiskio_jekabpilio_turistinio_regiono (dostęp z dnia 06.03.2012)
- Lipińska I., 2011, *Turystyka dziedzictwa kulturowego – wybrane aspekty ochrony prawnej parku kulturowego*, „Turystyka kulturowa” Nr 3
- Mažeikių strateginis planas* http://www.mazeikiai.lt/go.php/lit/MAZEIKIU_RAJONO_2008_2013_M_STRATEGI_N/189 (dostęp z dnia 06.03.2012)
- Medinės architektūros išsaugojimo programa.* <http://www.kpd.lt/lt/node/472> (dostęp z dnia 06.03.2012)
- Mikos von Rohrscheidt A., 2008, *Turystyka kulturowa. Fenomen, potencjał, perspektywy. Podręcznik akademicki*, Wyd. GWSHM Milenium, Gniezno.
- Morkūnas E. J., *Lietuvos vėjo malūnai*, <http://www.scribd.com/doc/35366934/Lietuvos-v%C4%97jomal%C5%ABnai> (dostęp z dnia 09.05.2012)
- Pakruojo strateginis planas* <http://www.pakruojis.lt/files/taryba/2008/TS20081229430.pdf> (dostęp z dnia 06.03.2012)
- Šiaulių strateginis planas* http://www.vrm.lt/nrp/assets/files/Siauliai/SRPP/SAVA_SRPP_1dalis_2dalis2010593351_2.pdf (dostęp z dnia 06.03.2012)
- Skuodo strateginis planas* <http://www.skuodas.lt/index.php?par=25&g=100&iras=67> (dostęp z dnia 06.03.2012)
- Surebankar S., Hadli M., 2010, *Heritage tourism in Information Age: need of historians active participation*, „South Asian journal of tourism and heritage” Nr 2.
- Turystyka dziedzictwa*, <http://www.greenways.pl/pl/turystyka-dziedzictwa> (dostęp z dnia 09.05.2012)
- Vilniaus miesto medinės architektūros paveldo apsaugos strategija*, 2006. <http://www.vilnius.lt/vaktai/Default.aspx? Id=3&DocId=30130626> (dostęp z dnia 06.03.2012)

Źródła internetowe

<http://ausrosmuziejus.lt/eng/Expositions2/Zaliukiu-Village-Miller-s-Farmstead/Education>

<http://minciosmalunas.lt/> (dostęp z dnia 10.05.2012) (dostęp z dnia 10.05.2012)

<http://www.angelu-malunas.lt/> (dostęp z dnia 10.05.2012)

<http://www.mytrips.lt/Idomybes/Stultiskiu-vejo-malunas-linu-muziejus/749> (dostęp z dnia 10.05.2012)

<http://www.slyninkosmalunas.lt/malunas/> (dostęp z dnia 10.05.2012)

<http://www.slyninkosmalunas.lt/nuotrauku-galerija/slyninkos-vandens-malunas> (dostęp z dnia 10.05.2012)

The role of wooden water and wind mills in heritage tourism development in Lithuania

Key words: wooden water mills, wind mills, heritage tourism, Lithuania

Abstract:

The aim of this article is to show the role of wooden water and wind mills in the heritage tourism development in Lithuania. It should be emphasized that the wooden architecture is an interesting type of Lithuanian heritage which provides tourists with a lot of historical information, whereas wooden water and wind mills are a noteworthy element of technical heritage giving an insight into the operation of mills and into millers' lives.

In order to achieve the set up aim the analysis of preservation of wooden water and wind mills was carried out. The examples of good management of the mills were distinguished. These examples show us how the best mills are adapted for tourism. A qualitative study revealed how wooden mills can be adapted for the needs of heritage tourism development in Lithuania. Experts helped to define the type of foreign and domestic tourists visiting these sites.

The article presented also the process of renovation of the mills and restoration of the equipment. Moreover, it presented the types of services offered in the mills and the forms of publicizing the offer, as well as the investment plans of the owners. The carried out research revealed main problems which the mills' owners encounter. On the basis of the gathered information, considerable attention was given to further plans and prospects of adapting mills for heritage tourism purposes.