

Możliwości uprawiania turystyki kulturowej na rowerze na przykładzie Szklarskiej Poręby

Słowa kluczowe: turystyka rowerowa, turystyka kulturowa

Streszczenie

Celem artykułu jest przedstawienie możliwości uprawiania turystyki rowerowej, w tym turystyki kulturowej na trasach rowerowych w Szklarskiej Porębie. W artykule przedstawione zostały informacje na temat walorów turystycznych, inicjatyw wpływających na rozwój turystyki rowerowej, jak również zaprezentowane zostały przeprowadzone przez autorkę badania turystów rowerowych oraz przedsiębiorców.

Wprowadzenie

Przypadający na początek lat dziewięćdziesiątych ubiegłego wieku gwałtowny wzrost zainteresowania turystyką rowerową w Polsce sprawił, że rejony posiadające odpowiednie walory naturalne przeżyły nagły „najazd” rowerzystów. Znany od lat jako ośrodek turystyki pieszej region Karkonoszy i Gór Izerskich stanowił dobry punkt wyjścia do rozpoczęcia przygody z rowerem górskim. W połowie lat dziewięćdziesiątych stało się jasne zarówno dla władz Szklarskiej Poręby jak i dla turystów, że spontaniczne zjawisko zasługuje na pewne ramy organizacyjne a troska o turystę rowerowego może przynieść wymierne korzyści materialne.

Moje osobiste przekonanie o dużym potencjale tkwiącym w regionie Szklarskiej Poręby jako miejscu optymalnym do uprawiania turystyki rowerowej zostało ugruntowane przeprowadzonymi w stosunkowo szerokim zakresie badaniami.

Położenie i walory turystyczne Szklarskiej Poręby

Miasto Szklarska Poręba jest położone w południowo-zachodniej Polsce i posiada wyjątkowe walory przyrodnicze. Część gminy stanowi obszar Karkonoskiego Parku Narodowego wraz z enklawą „Wodospad Szklarki”. Obszar, na którym położona jest Szklarska Poręba jest kompleksem przyrodniczo-krajobrazowym o znaczeniu międzynarodowym objętym systemem ochrony Natura 2000 oraz znajduje się na obszarze Chronionego Krajobrazu Karkonosze - Góry Izerskie, utworzonego w celu ochrony i prowadzenia niezbędnych działań rehabilitacyjno - rekultywacyjnych na rzecz odbudowy szczególnych wartości przyrodniczych, krajobrazowych i kulturowych.

Szklarska Poręba nie posiada dobrych połączeń komunikacyjnych. Podstawową drogą prowadzącą do Szklarskiej Poręby jest tzw. „autostrada słońca” łącząca od wschodu z Jelenią Górą i prowadząca - jako trasa tranzytowa - do przejścia granicznego Jakuszyce – Harrachow. Znacznie mniejsze znaczenie odgrywa droga ze Szklarskiej Poręby przez Świeradów Zdrój i Mirsk, łącząca się z drogą krajową do Zgorzelca (przejście drogowe Jędrzychowice – Ludwigsdorf). Szklarska Poręba posiada połączenia liniami autobusowymi PKS m.in. z Jelenią Górą, Wrocławiem, Warszawą, Łodzią, a także Libercem po stronie czeskiej. Do Szklarskiej Poręby można również dojechać komunikacją kolejową PKP.

Szklarska Poręba położona jest w Sudetach, a dokładniej - ich najwyższej części, tj. Karkonoszach. Najwyższy punkt leży na zboczach Łabskiego Szczytu (1.420 m n.p.m.). Nad miastem dominują od południa: Szrenica, Łabski Szczyt i Wielki Szyszak, od zachodu i północy położone już w Górach Izerskich: Wysoka Kopa, Wysoki Kamień i Czarna Góra. Złożoność budowy geologicznej i różnorodność form krajobrazowych terenów Szklarskiej Poręby przyciąga wielu turystów, geologów, kolekcjonerów skał i minerałów.

Przez centrum miasta przepływa rzeka Kamienna, której główną atrakcją są znajdujące się na prawobrzeżnych dopływach tj. Kamieńczyku i Szklarce piękne wodospady.

W okolicach Szklarskiej Poręby grunty leśne stanowią, aż ok. 80% ogółu powierzchni gminy, głównie bór świerkowy, sporadycznie mieszany drzewostanem liściastym. Szczególną rzadkość w skali światowej stanowią rośliny występujące wyłącznie w Karkonoszach, tj. biedrzeniec skalny, dzwonek karkonoski. Istotne znaczenie posiadają tu zwarte zbiorowiska kosodrzewiny, wierzby lapońskiej, torfowiska, itp. Spośród licznych zwierząt występujących na tym terenie warto wymienić jelenie, sarny, głuszce i cietrzewie [*Strategia Zrównowazonego...2001, Strategia...2011, ss.12-13*].

Góry Izerskie leżą w zachodniej części Sudetów, na wschód od tzw. Worka Turowskiego. Przed 35 latami obszary te pokryte były głównie lasami świerkowymi z domieszką buka, jodły, dębu. Ekologiczna katastrofa lasów w Sudetach, jaka miała miejsce w latach 1978-1989 w znacznym stopniu związana była z zanieczyszczeniem powietrza. Proces, który do tego doprowadził rozpoczął się już XVIII wieku a nasilił się po 1950 roku. Do dzisiaj skutki katastrofy możemy oglądać jadąc trasami rowerowymi po terenach zniszczonych, oglądając „księżycowy” krajobraz [www.interklasa.pl].

Szklarska Poręba należy do najatrakcyjniejszych obszarów turystycznych w Polsce, ma wyjątkowe bogactwo cech naturalnych oraz cech powstałych w wyniku działalności i aktywności człowieka umożliwiających uprawianie turystyki. Ma bogate walory widokowe i zajmuje drugie miejsce (po Karpaczu) jeśli chodzi o współczynnik atrakcyjności gmin powiatu jeleniogórskiego oraz pierwsze miejsce uwzględniając walory turystyczne [*Strategia rozwoju turystyki...2003, s. 35*].

Ze Szklarskiej Poręby zbudowano w 1962 r. wyciąg na Szrenicę (1362 m n.p.m.), mający duże znaczenie dla narciarzy (Hala Szrenicka, trasy zjazdowe do Szklarskiej Poręby) oraz dla ruchu turystycznego w zachodniej części Karkonoszy (Śnieżne Kotły, Łabski Szczyt). Występujące walory wypoczynkowe pozwalają uczestniczyć turystom w ruchu turystycznym w okresie letnim (za optymalny uznano okres od pełni wiosny do wczesnej jesieni) i zimowym (okres trwania pokrywy śnieżnej).

Do podstawowych walorów krajoznawczych środowiska przyrodniczego zaliczamy fragmenty pierwotnego środowiska przyrodniczego, rzadkie zwierzęta i rośliny, obiekty przyrody nieożywionej. Obecny krajobraz Sudetów, zwany górskim regla górnego (Sudety bez Karkonoszy) oraz alpejskim, regla dolnego (Karkonosze) uległ długotrwałym i skomplikowanym przeobrażeniom, które doprowadziły do powstania charakterystycznych form rzeźby glacialnej, jak: kotły polodowcowe, nisze niwalne, moreny, jeziora (np. Śnieżne Kotły, Kocioł Małego i Dużego Stawu). Najciekawsze z nich występują w Karkonoszach, które w pełni zachowały najbardziej charakterystyczne cechy starych gór Europy Środkowej.

Najbardziej wyróżniającym się elementem rzeźby terenu, widocznym ze znacznej odległości, są kotły polodowcowe tzw. kary polodowcowe, formy charakterystyczne dla wysokich gór. Patrząc od zachodu wyróżnia się Mały i Wielki Śnieżny Kocioł, Czarny Kocioł zwany Jagniątkowskim, Kotły Wielkiego i Małego Stawu oraz Kocioł Łomniczki. Ściany kotłów są przepaściste o wysokości dochodzącej do 200-300 m i poprzecinane zlebami. Na dnie niektórych znajdują się malownicze stawy.

Walory krajoznawcze wiążą się także z wodami powierzchniowymi. Strome nachylenie zboczy Sudetów powodują znaczną szybkość przepływu wody. Koryta cieków usiane są różnej wielkości odłamami skalnymi, tworząc szereg siklaw oraz wodospadów i przełomów. Najlepiej zachowanymi są przełomy Szklarki i Kamiennej oraz jar Kamieńczyka. Największe wodospady tworzą Kamieńczyk (27 m), Szklarka (13,3 m), które swym pięknem przyciągają turystów [*Strategia rozwoju turystyki ...1997, ss. 17-18*].

W Szklarskiej Porębie znajduje się wiele ciekawych atrakcji turystycznych zaliczanych do walorów antropogenicznych:

- muzeum w pochodzącym z końca XIX wieku Domu Braci Hauptmannów (niemieccy pisarze z przełomu XIX i XX w.), w którym znajduje się ekspozycja twórczości tych pisarzy oraz ekspozycja śląskich mebli ludowych i szkła huty Józefina,
- Dom Vlastimila Hofmana, malarza pochodzenia czeskiego, ucznia Jacka Malczewskiego,
- Muzeum Ziemi (skały, minerały świata),
- Muzeum Mineralogiczne,
- Muzeum Energetyki [www.szklarskaporeba.pl, www.sudety.info.pl].

Dzięki bogatym złożom kwarcu i dużej ilości niezbędnego drzewa w podkarkonoskich lasach Szklarska Poręba była związana ze szklarstwem. Pierwsza huta powstała w dzisiejszej Szklarskiej Porębie Dolnej, nad Szklarskim Potokiem w połowie XIV wieku. Obecnie tradycję hutnictwa w Szklarskiej Porębie podtrzymuje mistrz Henryk Łubkowski, który wraz z rodziną prowadzi Leśną Hutę. W hucie na oczach widzów wykonuje się ręcznie formowane szkła barwione w masie. Można obserwować wytop różnych form szklanych od ozdób po wazony i naczynia. Hutnicy używają przy tym dawnych narzędzi i form kuglarskich, co przydaje produkowanym przedmiotom dodatkowego waloru rzemieślniczej perfekcji. Przy hucie znajduje się sklep firmowy, w którym prezentowane wyroby mogą zakupić turyści. W muzeum domu braci Hauptmannów można zobaczyć niewielką wystawę kryształowych dzieł sztuki, które kiedyś wytworzono w Szklarskiej Porębie. Większa kolekcja tych szkieł jest wystawiona w Muzeum Karkonoskim w Jeleniej Górze. Tradycje szklarskie podtrzymuje również Tomasz Gonddek, który stworzył manufakturę Art Glass. W Szklarskiej Porębie organizowane są festyny i plenery artystyczne związane z hutnictwem szkła [www.lesnahuta.pl].

Walory specjalistyczne są bardzo ważnym elementem przy uprawianiu określonej formy turystyki, np. piesza, rowerowa, kajakarstwo, narciarstwo. W Szklarskiej Porębie dzięki walorom specjalistycznym można uprawiać wiele form turystyki. W okresie zimowym głównie narciarstwo zjazdowe i biegowe. W okresie letnim turystyka piesza, rowerowa, speleologiczna, taternicza.

Trasy rowerowe

16 czerwca 2001 Urząd Miejski w Szklarskiej Porębie we współpracy z Stowarzyszeniem Cyklistów „Szklarska Poręba na dwóch kółkach” i Towarzystwem Izerskim dokonał uroczystego otwarcia 12 tras rowerowych wokół Szklarskiej Poręby. Łączna ich długość wynosi blisko 300 km. Trasy przygotowane zostały dla rowerzystów o różnych umiejętnościach. Aby ułatwić jazdę wybrane zostały ścieżki biegnące najczęściej poza drogami kołowymi. Wszystkie trasy oznakowane są w dwóch kierunkach, można dzięki temu wybrać wariant w którym są krótsze lub dłuższe podjazdy. Znaki umieszczone są w większości na drzewach, kamieniach, murach, gdy nie było możliwości oznakowania na elementach stałych ustawiono słupki drewniane z tabliczkami o wymiarach 30x20 cm. Miejsca niebezpieczne (wyjazdy na drogi publiczne, ostre zjazdy, korzenie itp.) oznakowane zostały dodatkowo trzema, dwoma lub jednym wykrzyknikiem w zależności od stopnia niebezpieczeństwa. Zastosowana została pięciostopniowa skala trudności gdzie 5 oznacza odcinek bardzo trudny. Na terenie miasta rozmieszczonych zostało 5 tablic, na których znajduje się mapa tras, zasady poruszania się po terenach leśnych oraz ważne wskazówki dla rowerzystów. Dla ułatwienia jazdy turystom przygotowano przewodnik i mapy tras rowerowych.

Trasy rowerowe w Szklarskiej Porębie:

- Mała Szklarska Pętla – 13,1 km,
- Trasa Kogeneracji – 57,4 km,
- Trasa Radiowej Trójki – 19,8 km,
- Łącznik Trzech Dzielnic – 8,9 km,
- Karkonoski Express „Pod Regłami” – 19,3 km,

- Pętla „Trzy Jawory” – 7,6 km,
- Pętla Dwóch Rzek – 31,2 km,
- Izerska Pętla – 38,5 km
- U Podnóża Wysokiego Grzbietu – 35,2 km,
- Trasa Towarzystwa Izerskiego – 18,5 km,
- Trasa Interferii – 47,6 km,
- Trasa Gazety Wyborczej 13,8 km,
- Artystyczna – 12 km

Trasy rowerowe łączące się z systemem tras Szklarskiej Poręby:

- Świeradów Zdrój (nr 21 - MTB Lang, nr 22 – Dookoła Kwisy)
- Piechowice (nr 41 i 42)
- Stara Kamienica (nr 31 i 32)

Są to typowe górskie szlaki rowerowe, które z węzłowych punktów na terenie miasta kierują użytkownika na leśne drogi, głównie szutrowe. Trasy rowerowe stanowią pętle, które krzyżując się ze sobą dają możliwość dowolnego ich łączenia. Oferta rowerowa Szklarskiej Poręby sprawdziła się na tyle, że sąsiednie gminy zdecydowały się na wykorzystanie tych doświadczeń i oznakowanie na swoim obszarze tras łączących się z trasami Gminy Szklarska Poręba są to: Świeradów Zdrój, Piechowice i Stara Kamienica. Obecnie system obejmuje 19 szlaków rowerowych o łącznej długości prawie 500 km.

Przez Szklarską Porębę przebiega Euroregionalny długodystansowy szlak rowerowy „Liczyrzepa” ER-2 biegnący przez całe Sudety – z Zittau do Mioszowa.

Dodatkowo na terenie Karkonoskiego Parku Narodowego dopuszczono ruch rowerów po istniejących szlakach turystycznych pieszych przekształcając je w szlaki pieszo-rowerowe: Szklarska Poręba – Hala Szrenicka, Szklarska Poręba – Hala Pod Łabskim Szczytem¹.

Turystyka kulturowa realizowana na trasach rowerowych

Trasa Artystyczna. Na prawie każdej z proponowanych tras znajdują się zabytki, muzea lub inne obiekty o charakterze kulturalnym, natomiast najlepiej przygotowaną trasą w Szklarskiej Porębie do uprawiania turystyki kulturowej na rowerze jest trasa nr 12 - Trasa Artystyczna. Jest to trasa o długości 12 km, oprowadzająca po muzeach, galeriach i innych miejscach związanych z życiem kulturalnym Szklarskiej Poręby. Początek i koniec trasy znajduje się przy Informacji Turystycznej w centrum Szklarskiej Poręby, prowadzi do Esplanady, gdzie znajduje się autorska Galeria państwa Beaty i Janusza Koneckich „Kokon”, następnie turyści mogą zatrzymać się przy cmentarzu, na którym znajduje się grób Vlastimila Hofmana oraz udać się do kościoła, gdzie znajdują się oryginalne obrazy mistrza. Kolejne polecane do odwiedzenia miejsce to Muzeum w Szklarskiej Porębie, w którym znajdują się pamiątki po braciach Gerhardzie i Carlu Hauptmannach, zbiory historycznych wyrobów z huty szkła kryształowego „Julia” oraz bogata kolekcja obrazów Vlastimila Hofmana. Następnie turyści kierowani są w kierunku Szklarskiej Poręby Dolnej do domu Hofmana, gdzie po drodze zaleca się zatrzymać przy Grobie Karkonosza oraz przy Złotym Widoku. Leśną drogą turyści rowerowi dojeżdżają do Wodospadu Szklarki. Następnie kierują się w stronę tablicy, gdzie stał dom w którym mieszkał Jan Sztudyngier (ul. 1 Maja), dalej do ul. Kilińskiego, gdzie znajduje się dom Zbigniewa Frączkiewicza i jego plenerowa galeria „Kamienny Krąg” z wystawą Ludzi z Żelaza. Małymi uliczkami zalecane jest dojechanie do nieczynnej Huty „Julia” oraz powrót drogą E-65 [www.szklarskaporeba.pl].

¹ Opracowanie własne na podstawie informacji udostępnionych przez IT Szklarska Poręba oraz wydawnictw: „Szklarska Poręba na dwóch kółkach. Mapa rowerowa 1:30 000. 12 tras po Karkonoszach i Górach Izerskich”; „Szklarska Poręba na dwóch kółkach. Przewodnik rowerowy. 12 tras po Karkonoszach i Górach Izerskich”, wyd. Libra, Szklarska Poręba; oraz Program Rozwoju Turystyki dla Województwa Dolnośląskiego Wrocław 2005, s.134-136.

Trasa „Szlakiem zamków i pałaców”. Z tras wiodących ze Szklarskiej Poręby można zorganizować wyprawy rowerowe po okolicach. Jedną z interesujących jest trasa wiodąca po okolicznych zamkach i pałacach. Pierwszym miejscem na trasie jest pałac Schaffgotschów w Cieplicach znajdujący się w centrum uzdrowiska. Rezydencja reprezentuje styl dojrzałego baroku w połączeniu z formami wczesnoklasycystycznymi. W latach 1949-51 przeprowadzono remont pałacu. Od roku 1975 w pałacowym budynku znajduje się filia Politechniki Wrocławskiej. Z Cieplic turysta może udać się do Pałacu Paulinum znajdującego się w Jeleniej Górze. Rezydencja jest utrzymana w całości w panującej stylistyce niemieckiej architektury magnackiej. Przeprowadzono gruntowną renowację w pałacowych wnętrzach, dzięki czemu sale i apartamenty nie tylko zachowały dawną świetność, ale też uzyskały wyjątkowy styl. Dzisiejszy pałac Paulinum to ekskluzywny obiekt hotelowy. Najbardziej reprezentacyjna Sala Gdańska, pełniąca funkcję restauracji, Sala Szmaragdowa czy przepiękna oranżeria - to tylko niektóre z wnętrz, do których gospodarze Paulinum zapraszają swoich gości. Każde z pomieszczeń zostało zaprojektowane tak, by klimat XIX-wiecznego majątku został zachowany we wszystkich detalach. Z Jeleniej Góry turysta wyjeżdża szlakiem rowerowym w stronę Grabarowa. Po przekroczeniu skrzyżowania mija się folwark i przez las u stóp Kozińca, gdzie można zobaczyć pozostałości wieży widokowej turysta dociera do Dąbrowicy. Jadąc przez wieś można zobaczyć zakłady papiernicze, w których podczas wojny Niemcy drukowali fałszywe dolary, a za wiaduktem duży akwen wodny (zalana zwirownia). Przed Wojanowem należy odbić ze szlaku przez most na Bobrze i obejrzeć folwark i pałac w Łomnicy, gdzie znajduje się wystawa poświęcona zamkom pałacom i ogrodom Kotliny Jeleniogórskiej, skansen, hotel i restauracja. Następny postój czeka turystę przed bramą kompleksu dworskiego Wojanów. Przed pałacem znajduje się dziedziniec okolony dawnymi stajniami i oficynami. Całość po gruntownym remoncie tworzy centrum hotelowo-konferencyjne. Kościół z zachowanymi gotyckimi elementami architektonicznymi. Domy o konstrukcji przysłupowo-zrębowej. Następnie trasa wiedzie przez wieś wzdłuż Bobru. Mijając kościół turysta po lewej stronie może zobaczyć starą karczmę (dziś bar i biblioteka). Czarnym szlakiem rowerowym można udać się do Karpnik. Zjeżdżając w kierunku wsi turysta trafia na otoczony parkiem dawny pałacyk myśliwski (dziś luksusowy hotel). Pałac zbudowany jest ponoć na miejscu zamku templariuszy. Dzisiejszy neorenesansowy kształt obiekt otrzymał po ostatniej przebudowie w latach 1838-46. Całość otacza park w stylu angielskim. Następnym miejscem do obejrzenia na trasie jest dawny pałac królewski w Mysłakowicach, który w latach 1842-44 został gruntownie przebudowany i zyskał dzisiejszy neogotycki wygląd. Architekt K. Schinkel dodał pałacowi trzydziestometrową, ośmiokątną wieżę i dobudował jadalnię, której dach stał się tarasem widokowym na przyległy park. Obecnie w pałacu znajduje się szkoła. Turysta może jeszcze zobaczyć neromoański kościół ufundowany przez Fryderyka Wilhelma III zbudowany w 1840 r. według projektu K. F. Schinkla, którego otwarty przedsionek wsparty został na 2 antycznych kolumnach pochodzących z Pompei oraz domy tyrolskie zbudowane w I poł. XIX wieku przez emigrantów z austriackiego Tyrolu, które charakteryzują się wypłaszczonej dwuspadowymi dachami i balkonami ze zdobieniami w kształcie tulipana, lilii serca lub gwiazdy. W jednym z nich mieści się stylowa restauracja i Muzeum Tyrolskie. Następnie wracamy do Szklarskiej Poręby przez Miłków odwiedzając miejscowy pałac. Dla bardziej zaawansowanych turystów rowerowych można polecić w drodze powrotnej zwiedzenie zamku Chojnik, który otoczony jest fortyfikacjami. Po stronie północnej wznosi się cylindryczna wieża, a w północno-wschodnim narożniku baszta łupionowa. Wzdłuż murów kurtynowych znajdują się budynki mieszkalne i gospodarcze. Brama łączy go z zamkiem średnim. W jego centrum znajduje się pręgierz o wysokości 3,9 m. Widoczne są pozostałości budynku mieszkalnego załogi, kuchnia, cysterny na wodę. Kolejna brama łączy zamek średni z zamkiem górnym. Na nim widoczne są pozostałości późnogotyckiej kaplicy zamkowej pałacu oraz wejście na wieżę. Od 1991 roku na zamku odbywa się jeden

z największych w Polsce turniejów kuszniczych „O Złoty Bełt Zamku Chojnik”. W 1993 roku zamek stał się siedzibą Bractwa Rycerskiego Zamku Chojnik, które przejęło organizację turnieju. W latach 1993-1994 wykonano metalowe schody na wieżę i zrekonstruowano ganek straży. [www.polskanarowery.pl, www.paulinum.pl, www.dolinapalacow.pl].

Działalność lokalnych organizacji pozarządowych

Siłą napędową rozwoju turystyki rowerowej w Szklarskiej Porębie jest Stowarzyszenie Cyklistów „Szklarska Poręba na dwóch kółkach”. Historia Stowarzyszenia Cyklistów sięga początku lat 90 tych. Pierwsze inicjatywy to imprezy na rowerach, organizowane dla dzieci w rejonie gór Izerskich. W pierwszych pracach brali udział m.in. Arek Wichniak, Jurek Zawadzki oraz Maciej Abramowicz. Były to jednocześnie pierwsze próby wyznaczania tras, pojawiły się pierwsze tabliczki ze znakami. Pierwszy przewodnik przygotował Jerzy Kwaśniewski, gdzie znalazły się obszerne opisy, mapki oraz profile wysokościowe poszczególnych tras. Pierwsze spotkania Stowarzyszenia odbywały się w gronie znajomych rowerzystów. W trakcie rozmów zgłaszano nowe pomysły oraz dostrzegano wady istniejącego dotychczas zaplecza związanego z infrastrukturą potrzebną do uprawiania turystyki rowerowej. Zauważono wzrostową tendencję przyjazdu do Szklarskiej Poręby turystów z rowerami, którzy zgłaszali potrzebę istnienia tras rowerowych, przewodników oraz map.

Po czterech latach od powstania pomysłu, gdzie w trakcie tego czasu został opracowany projekt tras, który musiał być zatwierdzony przez Wojewódzkiego Konserwatora Przyrody oraz nadleśnictwo Stowarzyszenie mogło przystąpić do znakowania, stawiania tablic, stojaków rowerowych oraz do wydania mapy i przewodnika. W tym okresie powstał pomysł „Kwatera dla rowera”, który uwzględniał potrzeby turystów rowerowych związanych z noclegiem i przechowywaniem roweru.

Pojawił się kolejny problem – brak pieniędzy na realizację przedsięwzięcia. Przy współpracy z pracownikami Informacji Turystycznej w Szklarskiej Porębie pozyskano partnerów: Interferie i Kogeneracja, później dołączyła do nich Jelfa. Partnerem medialnym została Radiowa Trójka i Gazeta Wyborcza. Przewodnik i poręczna mapa wydane zostały ze środków księgarni Libry.

Przy znakowaniu tras przyjęto założenie, że ze względu na koszty, oraz skłonność ludności polskiej do niszczenia tabliczek, oznakowanie będzie malowane na elementach takich jak drzewa, słupy i ewentualnie tam gdzie nie ma takiej możliwości na tabliczkach. Do znakowania przyjęto zasadę wzorując się na standardach europejskich, czyli znakowania numerycznego, respektując zasadę, że znakowanie musi być czytelne i zrozumiałe dla użytkowników.

Celem Stowarzyszenia jest:

- stała modyfikacja i rozbudowa tras,
- kreowanie Szklarskiej Poręby i okolic na region, który będzie rowerową krainą Polski, terenem przyjaznym rowerzyście za sprawą kwater rowerowych, stojaków i tablic z mapami,
- dbanie o regularne konserwowanie i utrzymywanie w należytym stanie tras,
- organizowanie corocznych imprez rowerowych, w ciągu roku organizowanych jest kilka imprez, adresowanych do dzieci i młodzieży, oraz rodzin: wyścigi Power Bike, wyścigi terenowe, rajdy rodzinne,
- współpraca przy organizacji imprez: Family Cup, Mistrzostwa Polski Farmaceutów, oraz największej imprezy rowerowej w Polsce, czyli Festiwalu Rowerowego Bike Action,
- konsekwentne dążenie do tworzenia w Szklarskiej Porębie Centrum Rowerowego.

Marzeniem Stowarzyszenia jest, aby prowadzić trasy różnego rodzaju, trasy dla wszystkich, gdzie każdy znajdzie coś dla siebie. Sprzyja w tym unikalny charakter Szklarskiej Poręby i okolic. Umożliwia on budowę zarówno ekstremalnych odcinków do jazdy freeride

bądź downhill jak i prowadzenie tras z przeznaczeniem do rekreacji i czynnego odpoczynku całej rodziny.

W 2004 roku pod skrzydła Stowarzyszenia trafiła grupa młodych rowerzystów. Trenują oni nowy, bardzo widowiskowy i mocno urazowy odłam kolarstwa nazywany Freestyle².

Stowarzyszenie Cyklistów „Szklarska Poręba na dwóch kółkach” stworzyło inicjatywę powstania „Kwatery dla rowera”. Nie każdy obiekt może być zakwalifikowany jako sprzyjający rowerzycie, aby wejść do grona rekomendowanych domów wczasowych, pensjonatów, czy hoteli, należy spełnić następujące warunki:

- posiadać bezpieczne miejsce na rower, tzn. obiekt musi dysponować zamykanym pomieszczeniem na rowery lub wyrazić zgodę na przechowywanie roweru w pokoju,
- musi posiadać miejsce, gdzie można umyć rower, tzn. do dyspozycji rowerzysty w obiekcie jest stojak na rower oraz wąż z bieżącą wodą,
- posiadać miejsce do wykonania drobnych napraw, tzn. zadaszone miejsce wyposażone w stojak na rower oraz podstawowe narzędzia (klucze imbusowe, uniwersalny klucz płaski, śrubokręt krzyżak, kombinerki, pompka),
- znajomość atrakcji turystycznych oraz tras rowerowych w okolicy przez obsługę, wystarczającą do zaproponowania minimum 3 wycieczek półdniowych i 3 wycieczek całodniowych,
- posiadać apteczkę wyposażoną w środki dezynfekujące oraz opatrunkowe,
- prowadzić sprzedaż map i przewodników turystycznych (dotyczy dużych obiektów) [www.bike.superhost.pl].

Godne uwagi jest to, że akcja prowadzona przez Stowarzyszenie została dostrzeżona przez Polską Organizację Turystyczną i nabrała szerszego znaczenia „...popularyzacja i trzymanie standardu ogólnopolskiej akcji „Kwatera dla Rowera” zapoczątkowanej na Dolnym Śląsku w Szklarskiej Porębie” [*Program Rozwoju Turystyki...2005*, s.186].

Masowe imprezy rowerowe jako przykład eventów kulturalnych

Rycina 1. Festiwal Rowerowy w Szklarskiej Porębie



Zródło: fotografia własna

roku na rok coraz więcej uczestników.

Karkonosze i Góry Izerskie ze swoimi walorami krajobrazowymi a przede wszystkim ukształtowaniem terenu i siecią dróg leśnych szybko stały się ulubionym terenem do uprawiania kolarstwa górskiego. Tutaj też rozpoczęto organizować pierwsze w Polsce maratony. Pierwsze z nich towarzyszyły Festiwalowi Rowerowemu w Szklarskiej Porębie od 1997 roku. W 2001 roku ruszyła seria nastawionych na masowy udział amatorów maratonów. Pierwszy z nich rozegrany w Górzeńcu zgromadził na starcie ok. 500 uczestników. Od tej pory co roku w Górzeńcu, Szklarskiej Porębie, Świeradowie Zdroju i Przesieccu rozgrywano maratony gromadzące z

² Opracowanie własne na podstawie rozmów z prezesem Stowarzyszenia Cyklistów „Szklarska Poręba na dwóch kółkach” Grzegorzem Sokolińskim (obecnie burmistrzem miasta Szklarska Poręba) oraz informacji zawartych na stronach Internetowych: Stowarzyszenia www.bike.superhost.pl oraz Urzędu Miasta www.szklarskaporeba.pl

W 2012 r. już szesnasty raz Szklarska Poręba organizowała Festiwal Rowerowy, który przygotowany jest od 1997 roku, przez redakcję magazynu rowerowego Bike Action³. Pierwsza impreza miała być w zamyśle kameralnym spotkaniem integrującym polskich fanów kolarstwa MTB. Ze spontanicznego, pierwszego zlotu grupy zapaleńców już kolejny Festiwal, w 1998 roku, dzięki wsparciu firmy Browary Żywiec S.A, przekształcił się w wielkie rowerowe święto.

Nowoczesne trendy w jeździe na rowerze wymagają opisanie charakterystyki imprez odbywających się w czasie Festiwalu Rowerowego w Szklarskiej Porębie:

- maraton – w trakcie Festiwalu Rowerowego główną atrakcją imprezy jest Maraton, który jest podzielony ze względu na długość trasy na Maraton Grande i Maraton Piccolo. Celem imprezy jest propagowanie kolarstwa górskiego jako zdrowego stylu życia, zapewnienie uczestnikom doskonałej zabawy, zachęcenia młodzieży miast i wsi do czynnego uprawiania kolarstwa, kontaktu z przyrodą.
- downhill dla wszystkich - na Festiwalu w Szklarskiej Porębie po raz pierwszy w naszym kraju rozegrano zawody w zjeździe rowerowym w 1998 roku. Zawody "Downhill dla wszystkich" kultywują tę tradycję niezobowiązującej rywalizacji sportowej połączonej z dobrą zabawą. Konkurencja polega na jak najszybszym przejechaniu wyznaczonej trasy zjazdowej. W zawodach mogą brać udział zawodnicy z licencją i amatorzy, warunkiem jest posiadanie odpowiednich zabezpieczeń przed wypadkami (kask, zbroja).
- rowerowe skoki do wody - to konkurencja z której Festiwal Rowerowy jest chyba najbardziej znany. Ze specjalnie skonstruowanej kilkumetrowej rampy najwięksi rowerowi śmiałkowie skaczą do wody. Skoki rozgrywane są dwa razy: pierwszy konkurs to skoki nad poprzeczką, drugi konkurs to skoki „artystyczne” czyli pokaz różnych trików.
- skok nad poprzeczką - konkurencja ta polega na przeskoczeniu jak najwyższej na rowerze nad ustawioną tyczką. Zawody odbywają się na scenie z udziałem dopingującej publiczności, każdy z zawodników ma trzy próby na danej wysokości. Najlepiej w tej rywalizacji czują się trialowcy, ponieważ ich rowery są dostosowane do takich prób i zawodnicy mogą dokonywać na nich nieprawdopodobnych wyczynów.
- efektowny skok na dircie - na specjalnie stworzonym torze ziemnym [dircie] ze skoczniami, rozpędzeni rajderzy robią obroty, salta, wymyki i setki innych trików. Udział biorą zarówno zawodnicy na BMX-ach, jak i na rowerach z dużymi kołami. Uczestnicy oceniani są przez specjalistyczne jury, wygrywa ten, który uzyska najwięcej punktów.
- dmuchanie dętki – konkurs ten polega na jak najszybszym ręcznym napompowaniu dętki rowerowej, wygrywa ten z zawodników, którego dętka najszybciej pęknie.
- ciągnięcie kłody - konkurencja przeznaczona jest dla tych, którzy mają dużo mocy w nogach, każdy z uczestników musi w jak najkrótszym czasie pokonać pewien dystans a do roweru doczepiona jest ogromna kłoda,
- long jump (najdłuższy skok) – konkurs dla tych, którzy lubią oglądać fruujących rowerzystów. Zasada jest prosta - trzeba oddać na swoim bicyle jak najdłuższy skok i wylądować z ustaniem na maszynie.

W trakcie trwania imprezy odbywają się:

- pokazy BMX - najlepsi polscy zawodnicy BMX wykonują ekwilibrystyczne sztuczki na rowerach,
- pokazy cyklotrialu - najlepsi polscy trialowcy na przeszkodach sztucznych i naturalnych,

³ Bike Action jest najstarszym pismem rowerowym w Polsce. Ukazuje się od 1996 roku. Magazyn adresowany jest dla ludzi związanych z szeroko pojętymi sportami rowerowymi od początku istnienia zajmuje się wszelkimi zagadnieniami związanymi z branżą rowerową.

- targi rowerowe – wystawiają się przedstawiciele największych rowerowych potęg, np. Shimano czy SRAM, a także polscy producenci rowerów, osprzętu czy innych akcesoriów rowerowych,
- znakowanie rowerów – w celu zabezpieczenia i ochrony przed kradzieżą roweru (inicjatywa Komisariatu Policji w Szklarskiej Porębie),
- zawody mechaników rowerowych,
- Pasta Party – makaronowa przegryzka dla wszystkich uczestników festiwalu,
- zawody dla dzieci - dorośli mogą męczyć się na trasie maratonu, a ich pociechy mają szansę rywalizować w rowerowych „ścigankach”,
- Festiwal Filmów Rowerowych⁴.

Bogata oferta Festiwalu i rodzaj przeprowadzanych imprez wskazuje na nowoczesne podejście organizatorów do jazdy na rowerze, na obserwacji nowych trendów i wyjściu naprzeciw zapotrzebowaniu młodzieży.

Rycina 2. Festiwal Rowerowy w Szklarskiej Porębie



Źródło: fotografia własna

Promocja turystyki rowerowej

Bardzo istotnym czynnikiem rozwoju turystyki rowerowej w Szklarskiej Porębie jest współpraca z Radiową Trójką.

Zacząło się od nart i obecności dziennikarzy Trójki na nartostradach Ski Areny Szrenica, którzy docenili walory Szklarskiej Poręby, jako ośrodka sportów zimowych. W 1999 roku Szklarska Poręba zostaje oficjalnie ogłoszona STOLICĄ PROGRAMU III POLSKIEGO RADIA.

⁴ Opracowanie własne na podstawie pobytów w trakcie trwania Festiwalu Rowerowego oraz na podstawie strony Internetowej Bike Acton <http://bikeaction.pl/>

W 1999 roku bezimienny plac otrzymał oficjalną nazwę „Skweru Radiowej Trójki”. Piotr Kaczkowski odsłonił w alejce płytę z odciskiem swoich ust, wszystko to można było usłyszeć w radiu oraz zobaczyć i usłyszeć w Szklarskiej Porębie.

W 2000 roku skwer obchodził swoje pierwsze urodziny, w związku z tym przygotowano bardzo atrakcyjny program. Wśród bogatej oferty imprez odbyły się pierwsze zawody „Pod górkę i z górki” o Puchar Trójki. Zawody rowerowe dla amatorów prowadził Henryk Sytner.

W roku 2001 pod patronatem Trójki rozpoczyna się akcja „Szklarska Poręba na dwóch kółkach”. W jej ramach oznakowane zostały pierwsze trasy, a jedna z nich start i metę ma na Skwerze Radiowej Trójki. „Szklarska Poręba na dwóch kółkach” to nawiązanie do realizowanych przez Henryka Sytnera „Wakacji na dwóch kółkach”.

Aby uhonorować tych, którzy najsilniej wpływają na wizerunek Trójki, jedna z alejek na skwerze nosi nazwę: „Alejka Trójkowych Gwiazd”. W alejce podziwiać można wykonane z mosiądzu odlewy ust m.in. Piotra Kaczkowskiego, Marka Niedźwieckiego, Moniki Olejnik, Kuby Strzyczkowskiego oraz Henryka Sytnera. „Alejka Trójkowych Gwiazd” stała się miejscem chętnie odwiedzanym przez turystów, a kolejne usta jeszcze bardziej podnoszą atrakcyjność tego miejsca. Henryk Sytner otrzymał uroczystie tytuł Honorowego Obywatela Miasta, a Trójka na drugie urodziny skweru otrzymała własną trasę rowerową⁵.

Problemy metodyczno-organizacyjne badań

Badania miały za zadanie:

- Umożliwić ocenę aktualnego stanu turystyki rowerowej w rejonie Szklarskiej Poręby;
- Dostarczyć informacji pozwalających scharakteryzować bliżej adresata oferty turystycznej w zakresie turystyki rowerowej oraz poznać jego potrzeby, preferencje i dotychczasowe formy wyjazdów.

Wobec braku sprawdzonego wzorca opracowano program badań, który miał dostarczyć odpowiedzi na następujące zasadnicze pytania:

1. Jaka jest atrakcyjność turystyczna regionu Karkonoszy i Gór Izerskich w zestawieniu z najbardziej znanymi europejskimi ośrodkami górskiej turystyki rowerowej?
2. Jakie jest zaangażowanie przedsiębiorstw turystycznych w Szklarskiej Porębie i okolicach w lokalny program rozwoju górskiej turystyki rowerowej?
3. Jakie są potrzeby i preferencje najbardziej aktywnej grupy górskich turystów rowerowych?
4. Jaka jest ocena Szklarskiej Poręby i okolic przez entuzjastów turystyki rowerowej w zakresie walorów naturalnych i infrastruktury turystycznej?

Jako podstawowe narzędzie badawcze przewidziano ankietę, zakładając osobiste prowadzenie badań z możliwością udzielenia wyjaśnień przy wypełnianiu kwestionariusza i zadbanie o kompletność wypełnienia. Istotną częścią badań okazały się rozmowy z ankietowanymi, które pozwoliły na pełniejszą ocenę zagadnień będących przedmiotem badań.

Ocena porównawcza atrakcyjności turystycznej rejonu Szklarskiej Poręby

Atrakcyjność turystyczna jest zjawiskiem złożonym i w dużym stopniu subiektywnym. Definiowana jest jako siła, z jaką dane miejsce, obiekt lub zjawisko przyciąga odwiedzających lub jako stopień nasycenia wydzielonych układów przestrzennych czynnikami, które zgrupowano [Jedlińska 1999, s. 68].

⁵ Opracowane na podstawie informacji otrzymanych w IT w Szklarskiej Porębie od Stowarzyszenia Cyklistów „Szklarska Poręba na dwóch kółkach” oraz strony Internetowej Urzędu Miasta w Szklarskiej Porębie www.szklarskaporeba.pl

Cel badań:

- ocena porównawcza atrakcyjności turystycznej Karkonoszy i Gór Izerskich,
- ocena porównawcza jakości tras rowerowych w rejonie Karkonoszy i Gór Izerskich.

Metody badań:

- analityczna ocena atrakcyjności poprzez miarę syntetyczną przeprowadzona w oparciu o dane zawarte w oficjalnych regionalnych stronach internetowych oraz portalach pogodowych i klimatycznych opracowane programem specjalistycznym,
- ocena ekspercka przeprowadzona w oparciu o dane z wizji lokalnej przeprowadzonej w badanych regionach.

Do pomiaru atrakcyjności turystycznej okolic Szklarskiej Poręby rozumianych jako obszar Karkonoszy i Gór Izerskich wykorzystano miarę syntetyczną zaproponowaną przez D. Strahl [1984].

Do oceny porównawczej przyjęto ośrodki turystyki rowerowej posiadające następujące cechy:

- bardzo wysokie walory krajobrazowe – praktycznie najwyższe w swoich krajach,
- wieloletnią tradycję w zakresie budowy bazy turystycznej pod kątem turystyki rowerowej,
- wysoką rangę w swoich krajach jako najbardziej znaczące ośrodki turystyki rowerowej uznane za najbardziej „kultowe” obszary w tej dziedzinie,
- bogatą bazę noclegową z różnorodną ofertą z zakresu świadczonych usług.

Spośród kilku europejskich regionów wybrano stosunkowo blisko położone w odniesieniu do Polski regiony chętnie odwiedzane również przez polskich turystów:

1. Salzkammergut – położony w Alpach w północnej Austrii obszar turystyczny z pięknymi krajobrazami, licznymi jeziorami oraz niezwykle bogatą ofertą turystyczną. Obszar ten nastawiony jest na różne formy turystyki: piesze wyprawy w wysokie góry, rekreacyjny wypoczynek nad jeziorami, turystykę rowerową oraz wszelkie formy sportów zimowych.
2. Garda – Trentino – położony w północnej części największego we Włoszech jeziora Garda górzysty obszar sięgający od wysokości 65 do 2000 m n.p.m. Z racji wspaniałego mikroklimatu oraz warunków krajobrazowych jest to bardzo popularny obszar uprawiania turystyki aktywnej – windsurfingu, turystyki pieszej oraz turystyki rowerowej na najwyższym poziomie (Riva del Garda jest określana jako stolica europejskiego kolarstwa górskiego).

W celu obiektywizacji oceny wyodrębniono charakterystyczne cechy regionów brane pod uwagę przez turystów rowerowych w ocenie walorów turystycznych danego obszaru. Jako cechę podstawową dla turystyki rowerowej przyjęto długość specjalnie przygotowanych i oznakowanych tras rowerowych w dużej mierze biegnących poza istniejącą siecią dróg samochodowych. Trasy te w poszczególnych regionach różnią się dość znacznie. W Salzkammergut występują zarówno rekreacyjne trasy o dobrej nawierzchni przydatne dla turystyki rodzinnej i wędrowniej jak i trudne trasy górskie (rozgrywany jest tutaj jeden z najtrudniejszych na świecie maratonów). W Garda – Trentino przygotowano niemal wyłącznie trudne technicznie trasy dla uprawiania kolarstwa górskiego. Cieszą się one ogromną popularnością w całej Europie. W rejonie Karkonosze – Góry Izerskie przygotowano sieć tras rowerowych o różnym stopniu trudności zaspakajające potrzeby kolarzy górskich, natomiast na przedgórzu wyznaczono łatwiejsze szlaki rekreacyjne.

Bazę noclegową scharakteryzowano z uwzględnieniem podziału na dwie grupy: obiekty stałe – hotele, pensjonaty, kwatery prywatne i schroniska oraz pola namiotowe, kempingi. Podział taki odzwierciedla z jednej strony upodobania różnych grup turystów rowerowych z drugiej zaś określa preferencje związane ze stopniem zamożności. Jako miarę cechy charakterystycznej przyjęto liczbę obiektów danego typu w regionie. Ujmuje to dobrze korzystne dla turystyki rowerowej rozproszenie obiektów w terenie. W zakresie bazy noclegowej pomiędzy poszczególnymi regionami występują duże różnice w strukturze.

W Salzkammergut obok hoteli istnieje ogromna liczba pensjonatów i kwater prywatnych rozproszonych po całym obszarze. W Garda – Trentino dominują hotele położone w małych miasteczkach turystycznych. Rejon Karkonoszy posiada ciągle rosnącą ofertę noclegową o coraz lepszej strukturze – obok istniejących ośrodków wczasowych i hoteli pojawiło się szereg nowych pensjonatów, z których wiele nastawionych jest na turystę rowerowego oferując dodatkowe możliwości w tym zakresie. Pola namiotowe we wszystkich regionach stanowią poboczną ofertę noclegową o zróżnicowanym standardzie. W Salzkammergut są równomiernie rozmieszczone natomiast w Garda – Trentino i w rejonie Karkonoszy koncentrują się w pobliżu miast.

Warunki klimatyczne regionu z punktu widzenia turysty rowerowego stanowią bardzo ważną cechę w ocenie atrakcyjności. Niska temperatura i opady są tu o wiele bardziej dokuczliwe niż w przypadku, np. turystyki pieszej. Przyjęto jako miarę tej cechy średni opad miesięczny w miesiącach przydatnych do uprawiania turystyki rowerowej a więc o średniej temperaturze powyżej 10°C. Liczba miesięcy w roku o takiej temperaturze jest zróżnicowana, przy czym bezkonkurencyjna jest tu Garda – Trentino. W połączeniu z relatywnie niskimi opadami w miesiącach ciepłych daje to bardzo dobre warunki dla turystyki rowerowej. Z kolei rejon Salzkammergut słynie z intensywnych opadów w miesiącach letnich. W rejonie Karkonoszy występuje bardzo duże zróżnicowanie opadów w zależności od wysokości (600 – 1400 mm). Dla celów niniejszego porównania przyjęto opad odpowiadający wysokości ok. 600 m n.p.m.

Do badania przyjęto następujące cechy:

- długość tras rowerowych / km²,
- liczba obiektów noclegowych / km²,
- liczba kempingów / km²,
- średnia opadów w miesiącach z temp. powyżej 10°C.

Tabela 1. Dane do oceny atrakcyjności turystycznej poszczególnych regionów

Region	Powierzchnia [km ²]	Długość tras rowerowych [km]	Liczba obiektów noclegowych	Liczba kempingów	Miesiące z temp. powyżej 10°C	Suma opadów w miesiącach z temp. powyżej 10°C
Salzkammergut	4200	1045	3752	51	5	759
Garda-Trentino	340	257	295	18	7	535
Karkonosze i Góry Izerskie	640	342	455	9	4	560

Źródło: Opracowanie własne na podstawie oficjalnych stron internetowych: www.salzkammergut.at, www.gardatrentino.com, www.gardatrentinoonline.it, www.szklarska.ig.pl, www.karpacz.ig.pl, www.szklarskaporeba.pl, www.stadtklima.de, www.wetteronline.de, www.euroclima.com

Tabela 2. Miary atrakcyjności turystyki rowerowej w miejscowościach turystycznych

Region	Miara ogólna	Miara dla długości tras rowerowych / km ²	Miara dla liczby obiektów noclegowych / km ²	Miara dla liczby kempingów / km ²	Miara dla średniej liczby opadów w miesiącach z temp. powyżej 10°C
Garda-Trentino	0,7944	1,0000	0,9720	1,0000	1,0000
Karkonosze i Góry Izerskie	0,4619	0,7063	0,7962	0,2642	0,5429
Salzkammergut	0,4112	0,3294	1,0000	0,2264	0,5000

Źródło: Opracowanie własne

Delimitacji regionów dokonano na podstawie danych wynikowych miary syntetycznej, która pozwala na ocenę poziomu atrakcyjności turystycznej i umożliwia analizę porównawczą.

Tabela 3. Klasy atrakcyjności regionów pod kątem turystyki rowerowej

Nazwa przedziału	Rozpiętość przedziału	Region
I klasa atrakcyjności	[0,7944 – 0,6028)	Garda-Trentino
II klasa atrakcyjności	[0,6028 – 0,4112]	Karkonosze i Góry Izerskie, Salzkammergut

Źródło: Opracowanie własne

Z tak przeprowadzonej analizy wynika, że z punktu widzenia atrakcyjności turystycznej mierzonej przyjętymi cechami najwyższe miejsce zajmuje region Garda – Trentino. Zdecydowana przewaga tego regionu uwidacznia się z punktu widzenia długości tras rowerowych przypadających na 1 km² tego regionu oraz relatywnie dużą liczbę kempingów przypadających na 1 km². Na najwyższym poziomie wypadają również warunki klimatyczne – długi sezon z małą liczbą opadów. Podkreślić należy, że walory te są powszechnie cenione przez turystów rowerowych od wielu lat.

Pozostałe dwa regiony posiadają bardzo nikłe zróżnicowanie z uwzględnieniem jednocześnie wszystkich 4 cech. Rejon Salzkammergut posiadający najsilniejszą bazę noclegową mierzoną liczbą obiektów noclegowych na 1 km² traci wiele ze względu na swe warunki klimatyczne oraz najsłabszą w przeliczeniu na 1 km² sieć tras rowerowych. Spowodowane jest to m.in. tym, że znaczną część tego obszaru zajmują wysokie góry całkowicie niedostępne dla turystów rowerowych.

Jednym z celów niniejszego porównania była ocena walorów regionu Karkonoszy i Gór Izerskich w zestawieniu z najsłynniejszymi ośrodkami europejskimi. W świetle przyjętych kryteriów rejon ten wypada bardzo korzystnie pod względem sieci tras rowerowych oraz bazy noclegowej. Słaba oferta w zakresie pól namiotowych jest znaną bolączką tego regionu. Niekorzystny jest również bardzo krótki sezon rowerowy wypadający w miesiącach o najwyższych opadach.

Ponadto przeprowadzono ocenę tych regionów ściśle pod kątem walorów związanych z praktycznym uprawianiem turystyki rowerowej. Ocenę tą oparto na osobistych doświadczeniach w trakcie pobytu w tych regionach w celu uprawiania górskiej turystyki rowerowej. Wyniki tej oceny ujęto w formie poniższej tabeli posługując się skalą ocen 1-5.

Tabela 4. Ocena regionów w zakresie przygotowania tras rowerowych

Cecha	Salzkammergut	Garda-Trentino	Karkonosze i Góry Izerskie
Zróżnicowanie stopnia trudności tras rowerowych	5	3	4
Przyjęty sposób znakowania tras rowerowych	4	2	5
Jakość wykonania oznaczeń tras	5	3	4
Opis tras w formie mapy i profilu	4	4	4
Dostępność w Internecie opisu i mapy tras	2	4	4
Stopień przygotowania nawierzchni tras	5	3	4
Ocena średnia	4,17	3,17	4,17

Źródło: Opracowanie własne

Z powyższego zestawienia wynika wysoki poziom przygotowania tras rowerowych w rejonie Karkonoszy i Gór Izerskich. Podkreślić należy przy tym, że dobre oznakowanie tras i ich poprawne utrzymanie w tym regionie ma już kilkuletnią historię.

Badania przedsiębiorstw turystycznych w Szklarskiej Porębie zorientowanych na usługi w zakresie turystyki rowerowej

Niniejsze badania miały posłużyć do oceny działania obiektów zakwalifikowanych jako sprzyjające turystyce rowerowej, uczestniczących w akcji „Kwatera dla rowera”. Na moment prowadzenia ankiety akces do tej akcji złożyło 10 obiektów.

Cel badań:

- dokonanie oceny stopnia realizacji przez przedsiębiorstwa turystyczne programu akcji „Kwatera dla rowera”,
- określenie oczekiwań właścicieli obiektów wobec władz lokalnych,
- identyfikacja stosunku właścicieli obiektów do turystyki rowerowej i określenie ich oczekiwań w tym zakresie.

Metody badawcze:

- studia literatury przedmiotu,
- kwestionariusz ankietowy skierowany do właścicieli obiektów biorących udział w akcji „Kwatera dla rowera”,
- wizja lokalna na terenie obiektu i wywiad z właścicielem lub osobą zarządzającą.

Prezentacja wyników badań obiektów turystycznych

Struktura obiektów

- kwatery prywatne 30%
- pensjonaty 40%
- domy wczasowe 20%
- hotele 10%

Dostępność informacji o obiekcie:

- Informacja Turystyczna w Szklarskiej Porębie 100%
- lokalne strony Internetowe 100%
- biura podróży 20%
- reklamy w czasopismach 80%

Średni stopień wypełnienia miejsc noclegowych:

- w sezonie letnim i zimowym od 70 do 90 %
- poza sezonem (wiosna, jesień) od 20 do 40 %.

Wyposażenie obiektów w specjalne elementy infrastruktury rowerowej:

- stojak rowerowy 100%
- przechowalnia dla rowerów 100%
- myjnia dla rowerów (lub miejsce, gdzie można umyć rower) 100%
- pralnia i suszarnia dla odzieży rowerowej 60%
- warsztat z narzędziami 100%

Wszyscy badani byli w stanie polecić: dobrą mapę rowerową lub przewodnik, wskazać, gdzie znajduje się warsztat rowerowy i wypożyczalnia rowerów.

Zdaniem ankietowanych od 10 do 20% odwiedzających to turyści rowerowi. W 80% przypadkach ich pobyt ma charakter kilkudniowy a w pozostałych przypadkach są to przyjazdy weekendowe.

Właściciele obiektów zainteresowani są:

- zwiększeniem liczby turystów rowerowych 100%
- zwiększeniem liczby turystów poza sezonem oraz zwiększeniem liczby turystów poza weekendami 100%
- korzystaniem przez turystów z wyżywienia na miejscu 40%
- większym napływem turystów zamożniejszych oczekujących wyższego standardu 40%

Oczekiwania badanych wobec władz w zakresie turystyki rowerowej:

- reklama regionu pod kątem turystyki rowerowej 100%
- tworzenie nowych tras i ścieżek rowerowych 100%
- organizowanie masowych imprez rowerowych 100%
- dobre oznakowanie ulic 100%
- podnoszenie ogólnej estetyki miasta 100%

Wszyscy badani wykazali, że nie korzystali z dofinansowania z Urzędu Miasta, funduszu UE czy ze strony sponsora (np. za reklamę), ponadto żaden z nich nie stara się o dofinansowanie z Urzędu Miasta, funduszu UE czy ze strony sponsora.

Podsumowanie wyników badań

Z przeprowadzonych badań wynika, że:

1. Właściciele obiektów turystycznych poważnie potraktowali zalecenia organizatorów akcji „Kwatera dla rowera” i w dużym stopniu dostosowali swoje obiekty do potrzeb turystów rowerowych oczekując przy tym zwiększenia zainteresowania ich obiektami ze strony tej grupy turystów.
2. Struktura obiektów i sposób przekazywania informacji o swojej ofercie jest dobrze dostosowany do oczekiwań turystów rowerowych. Podkreślić należy pełną gamę obiektów: od tanich kwater prywatnych aż po dobrze wyposażony hotel z pełną odnową biologiczną.
3. Ze strony władz lokalnych oczekują oni działań wykraczających poza możliwości pojedynczego przedsiębiorcy, odnoszących się do regionu jako całości.
4. Z punktu widzenia efektywniejszego wykorzystania swojej oferty właściciele obiektów zainteresowani są zwiększeniem przyjazdów turystów poza sezonem letnim i zimowym oraz poza weekendami, nie przewidują jednak podnoszenia standardu swoich obiektów w nadziei na przyjazd zamożniejszych turystów.
5. Wszyscy ankietowani wykazali nikłe rozeznanie w możliwościach uzyskania finansowego wsparcia dla podejmowanych działań unowocześniających ich ofertę turystyczną.

Badania korzystających z oferty w zakresie górskiej turystyki rowerowej

Badani to aktywni turyści rowerowi, uczestnicy imprez rowerowych i maratonów. Zawarte w ankiecie problemy w dużym stopniu odzwierciedlają tematy najczęściej przewijające się w wątkach na rowerowych grupach dyskusyjnych, w internetowych portalach rowerowych i w charakterystykach regionów turystycznych zamieszczanych w czasopiśmie rowerowych. Ankieta dotyczyła zagadnień związanych z pobytem ankietowanych w rejonie Szklarskiej Poręby. Badania były przeprowadzone osobiście przez autorkę, badaniem objęto 100 uczestników imprez.

Cel badań:

- identyfikacja potrzeb i preferencji turystów rowerowych w zakresie najistotniejszych elementów uprawianej formy aktywności,
- uzyskanie informacji o sposobie organizowania wyjazdów turystycznych w celu uprawiania turystyki rowerowej,
- uzyskanie informacji na temat dotychczasowego sposobu korzystania z oferty turystycznej Szklarskiej Poręby i okolic w zakresie turystyki rowerowej,
- ocena poszczególnych elementów tej oferty oraz walorów turystycznych regionu.

Metoda badań:

- analiza literatury i portali internetowych w celu wyodrębnienia najważniejszych zagadnień związanych ze stroną merytoryczną turystyki rowerowej,
- kwestionariusz ankietowy adresowany do aktywnych turystów rowerowych.

Prezentacja wyników badań

W odniesieniu do każdego pytania (punktu) przedstawiono wykres zbiorczy ujmujący średnią ocenę każdego elementu wybieranego. Poniżej zamieszczono wykresy określające nasilenie ocen poszczególnych elementów wybieranych. Wykresy te przedstawiają procentowy udział ocen w skali 1-5 wg następującego klucza:

ocena 5 – kolor ciemnozielony,

ocena 4 – kolor jasno zielony,

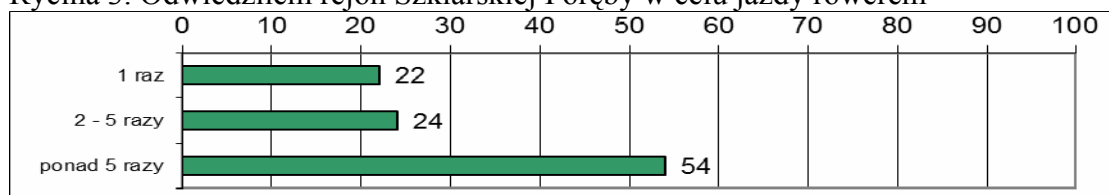
ocena 3 – kolor szary,

ocena 2 – kolor różowy,

ocena 1 – kolor czerwony.

Badania dotyczące sposobu korzystania z oferty turystycznej Szklarskiej Poręby w aspekcie turystyki rowerowej i jej ocena

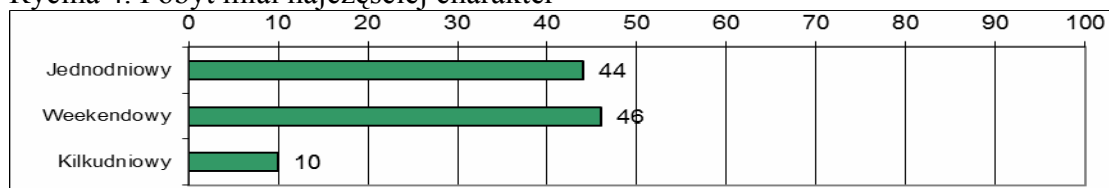
Rycina 3. Odwiedziłem rejon Szklarskiej Poręby w celu jazdy rowerem



Źródło: Opracowanie własne na podstawie ankiet ryciny od 3 do 48

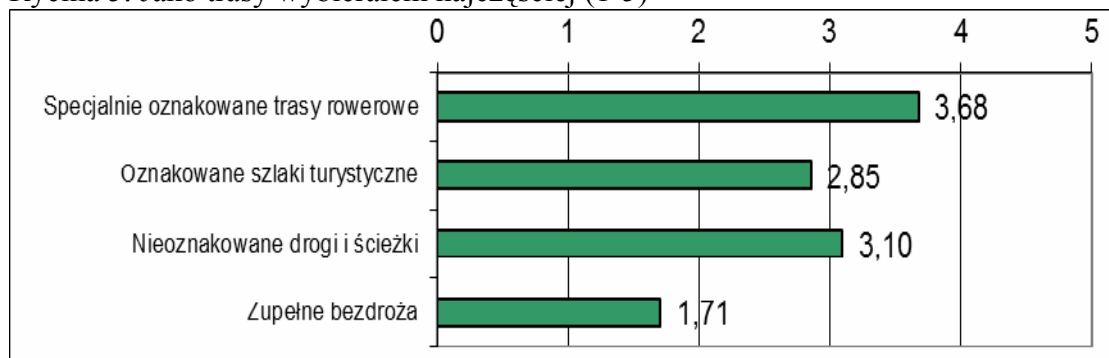
Wśród badanych osób, które odwiedziły Szklarską Porębę i okolice 54 % było więcej niż 5 razy z rowerem w tym miejscu, 22 % było tylko 1 raz a 24 % w zakresie od 2 do 5 razy.

Rycina 4. Pobyt miał najczęściej charakter



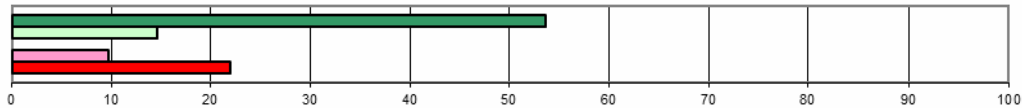
Długość pobytu w Szklarskiej Porębie charakteryzowała się następująco: 44% to pobyty jednodniowe, 46 % to pobyty weekendowe a 10 % to pobyty kilkudniowe. Należy zaznaczyć, że pobyty kilkudniowe odbywały osoby spoza województwa dolnośląskiego a osoby z okolic Szklarskiej Poręby i Jeleniej Góry wykazywały krótsze pobyty.

Rycina 5. Jako trasy wybierałem najczęściej (1-5)



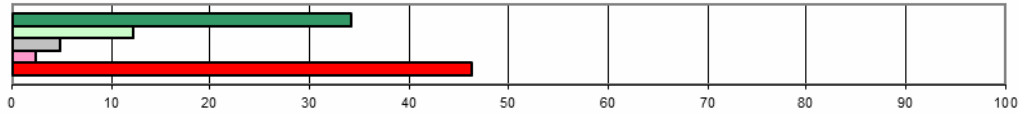
Najczęściej wybieranymi trasami przez ankietowanych były specjalnie oznakowane trasy rowerowe średnia ocena 3,68, najmniej popularne są zupełnie bezdroża średnia ocena 1,71.

Rycina 6. Specjalnie oznakowane trasy rowerowe



Specjalnie oznakowane trasy rowerowe są najbardziej popularne wśród rowerzystów 54% badanych dało tym trasom najwyższą ocenę, 22% najniższą.

Rycina 7. Oznakowane szlaki turystyczne



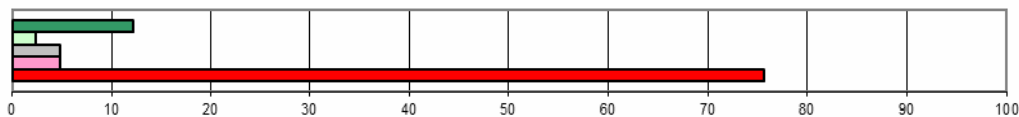
Oznakowane szlaki turystyczne cieszą się powodzeniem u 34% badanych, którzy dali najwyższą ocenę temu rodzajowi trasy, dość dużo jednak jest przeciwników 46% najniższych not.

Rycina 8. Nieoznakowane drogi i ścieżki



Stosunek do nieoznakowanych dróg i ścieżek jest podzielony 44% badanych jest zwolennikami takich tras wskazując najwyższą ocenę i 41% ocen najniższych.

Rycina 9. Zupełne bezdroża



Zupełne bezdroża nie cieszą się powodzeniem wśród rowerzystów aż 76% ankietowanych wskazało najniższą ocenę co sugeruje niechęć do jazdy po takich trasach.

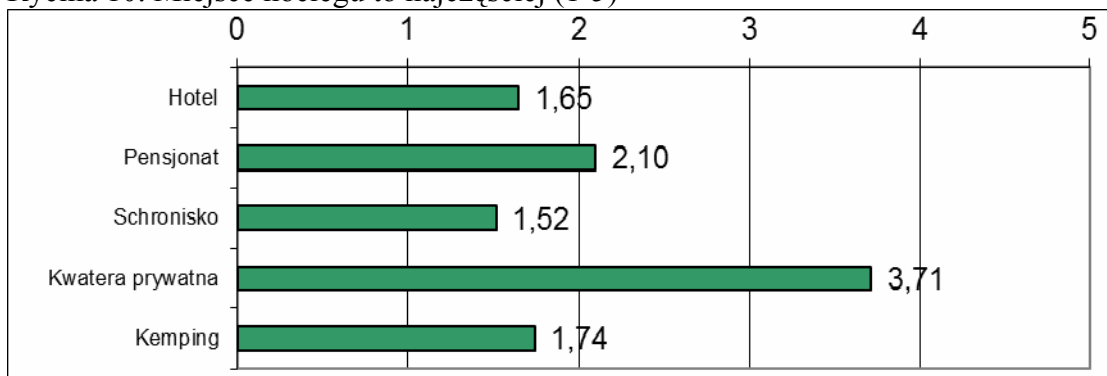
Podsumowanie:

Badaniu zostały poddane trasy jakie wybierali ankietowani w Szklarskiej Porębie i okolicach do jazdy na rowerze. Najczęściej wybierane były specjalnie oznakowane trasy rowerowe aż 54% najwyższych ocen (wykres 3 i 4), najmniejszą popularnością cieszą się zupełnie bezdroża 76% badanych wykazało niechęć do jazdy po tego typu drogach dając najniższą ocenę (wykres 7).

Do planowania tras i w czasie przejazdu korzystałem: większość ankietowanych wykazała, że korzysta z map turystycznych w czasie wypraw rowerowych.

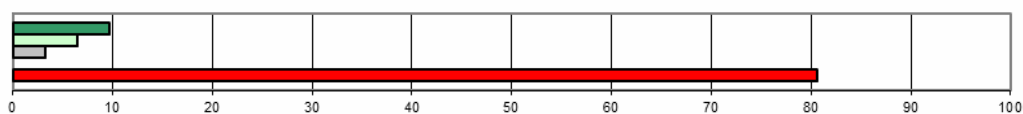
Uczestniczyłem w masowej rowerowej imprezie (T/N): 26% ankietowanych uczestniczyło wcześniej w takiej imprezie a 74% badanych bierze udział pierwszy raz, co wskazuje na zwiększające się rokrocznie zainteresowanie turystyką i imprezami rowerowymi.

Rycina 10. Miejsce noclegu to najczęściej (1-5)



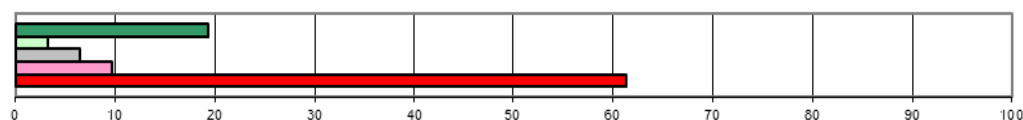
Ankietowani najczęściej nocują w trakcie pobytu w Szklarskiej Porębie w kwaterach prywatnych średnia ocena 3,71 najrzadziej korzystają ze schronisk średnia ocena 1,52.

Rycina 11. Hotel



Hotel nie jest popularną formą noclegu wśród rowerzystów 81% ankietowanych dało najniższą ocenę, 10% badanych wskazało ocenę najwyższą.

Rycina 12. Pensjonat



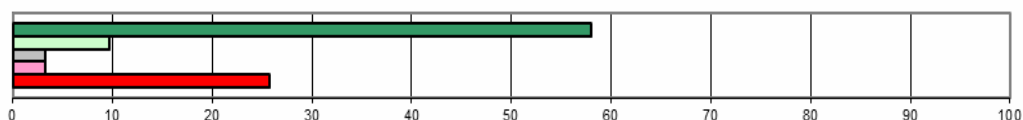
Pensjonat ma 61% najniższych ocen i 19% ocen najwyższych, jest częściej wykorzystywany do noclegów przez turystów rowerowych niż hotel.

Rycina 13. Schronisko



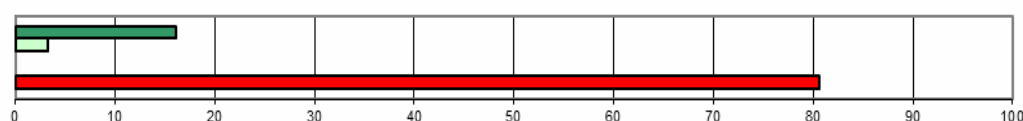
Schronisko bardzo rzadko jest wykorzystywane do noclegów przez turystów rowerowych na co wskazuje 81% najniższych ocen.

Rycina 14. Kwatera prywatna



Kwatera prywatna jest formą noclegu najchętniej wykorzystywaną przez ankietowanych 58% najwyższych ocen, 26% ocen najniższych.

Rycina 15. Kemping

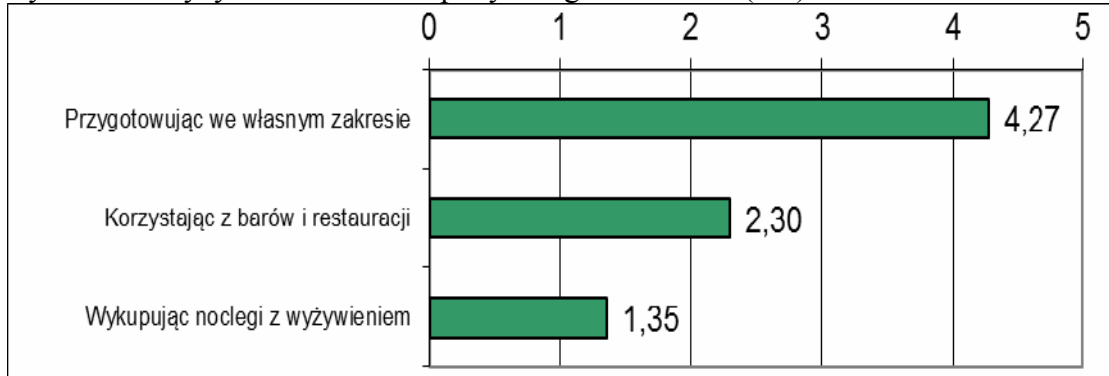


Kempingi nie są częstym noclegiem badanych o czym świadczy 81% najniższych ocen, 16% ankietowanych deklaroowało, że korzysta z kempingów.

Podsumowanie:

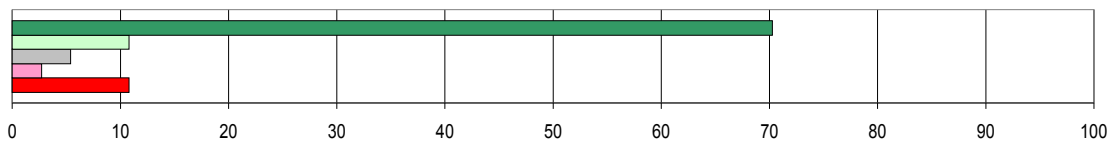
W trakcie pobytu w Szklarskiej Porębie i okolicach ankietowani najczęściej wybierają noclegi w kwaterach prywatnych, inne rodzaje obiektów nie cieszą się dużą popularnością wśród turystów uprawiających turystykę rowerową.

Rycina 16. Wyżywienie w czasie pobytu organizowałem (1-5)



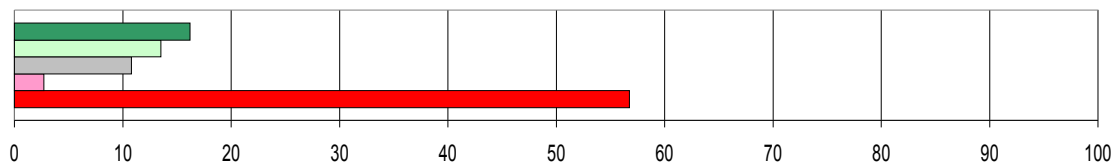
Ankietowani wyżywienie w czasie pobytu w Szklarskiej Porębie organizowali najczęściej przygotowując je we własnym zakresie średnia ocen 4,27 najmniej popularną formą jest wykupienie noclegu z wyżywieniem średnia ocena 1,35.

Rycina 17. Przygotowując we własnym zakresie



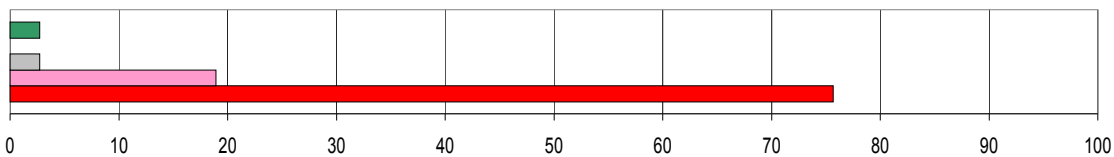
Aż 70% ankietowanych deklaroowało, że przygotowuje posiłki we własnym zakresie jest to najmodniejsza forma posiłków wśród rowerzystów, 11% ankietowanych dało najniższą ocenę.

Rycina 18. Korzystając z barów i restauracji



Korzysta z barów i restauracji 16% ankietowanych dając najwyższą ocenę dla tej formy wyżywienia, natomiast 57% badanych nie jest zainteresowanych tego rodzaju wyżywieniem dali oni najniższą ocenę.

Rycina 19. Wykupując noclegi z wyżywieniem

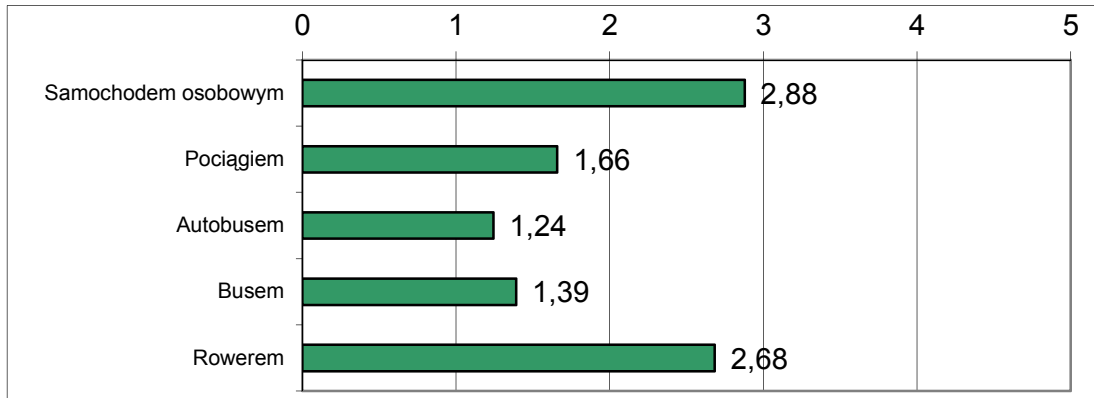


Najmniejszym zainteresowaniem cieszą się noclegi z wyżywieniem 76% badanych dało najniższą ocenę.

Podsumowanie:

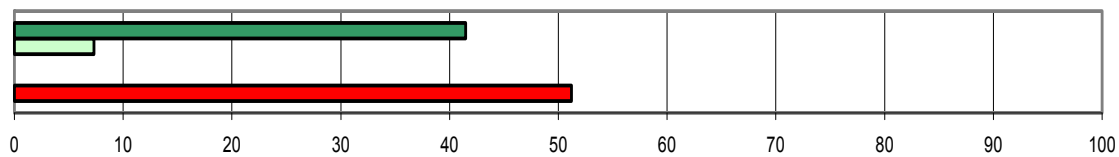
Wyżywienie w czasie pobytu w Szklarskiej Porębie i okolicach najczęściej jest przygotowywane przez turystów we własnym zakresie (wykres 15), część ankietowanych wykazała, że korzystała z restauracji i barów 16% najwyższych ocen. Wśród badanych osób nie było zainteresowania wykupieniem noclegu z wyżywieniem jest to spowodowane niechęcią do dostosowywania się do ściśle określonej pory posiłku, co komplikuje przeprowadzanie wypraw rowerowych o dowolnej porze dnia.

Rycina 20. Przyjechałem (1-5)



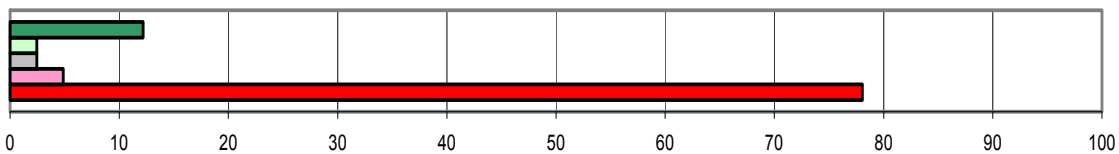
Najczęściej badani przyjeżdżali do Szklarskiej Poręby samochodem osobowym oraz rowerem, najmniej używanym środkiem lokomocji jest autobus.

Rycina 21. Samochodem osobowym



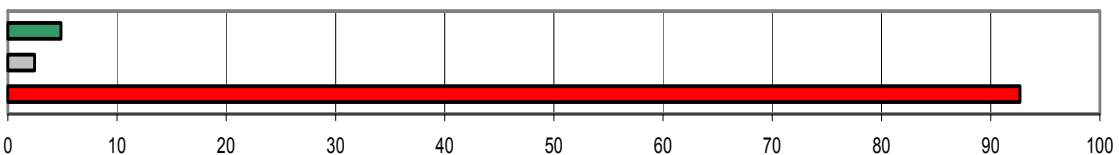
Samochodem osobowym do Szklarskiej Poręby przyjechało 41% badanych dających najwyższą ocenę, 51% deklaruje, że nie korzysta z samochodu dając najniższych ocenę (nie każdy rowerzysta posiada samochód).

Rycina 22. Pociągiem



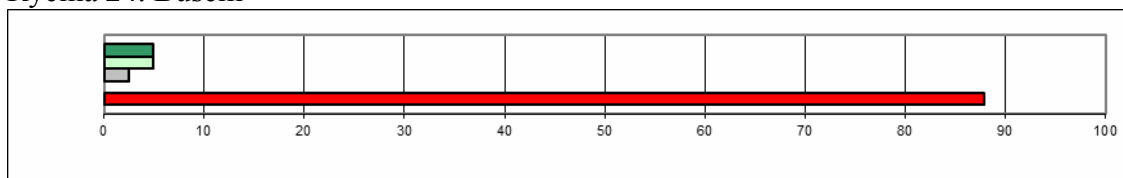
Pociągiem do Szklarskiej Poręby przyjechało 12% badanych, 78% wskazało, że nie korzysta z tego środka transportu dając najniższą ocenę.

Rycina 23. Autobusem



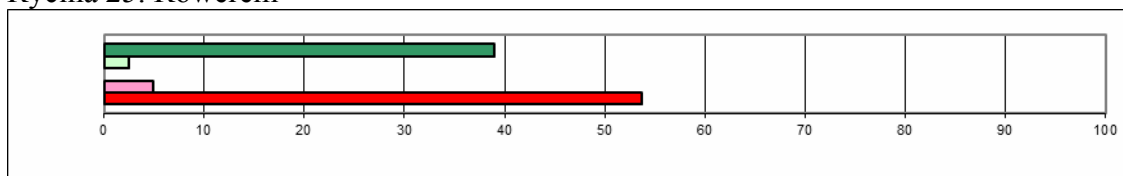
Autobus otrzymał 93% najniższych ocen co wskazuje na rzadkość wykorzystywania tego środka transportu do przewożenia rowerów, 5% badanych korzystało z autobusu.

Rycina 24. Busem



Bus również nie jest często wykorzystywany do przewożenia roweru 88% najniższych ocen i tylko 5% najwyższych not wskazuje na małe wykorzystanie tego środka transportu do przewożenia sprzętu rowerowego.

Rycina 25. Rowerem



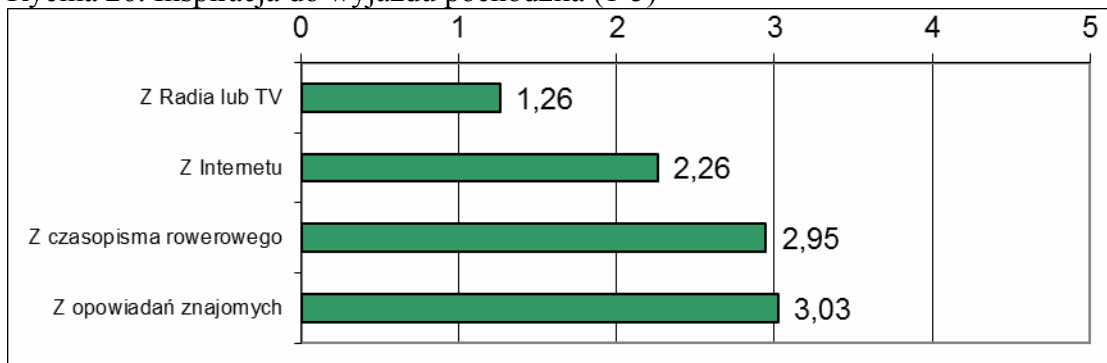
Rowerem do Szklarskiej Poręby przyjechało 39% ankietowanych, 54% najniższych not wskazuje na inny rodzaj transportu.

Podsumowanie:

Najczęściej badane osoby przyjeżdżają do Szklarskiej Poręby i okolic samochodem osobowym z rowerami na bagażniku i dopiero po przyjeździe ruszają na wyprawy rowerowe. Część ankietowanych podała, że przyjeżdża pociągiem 12 % najwyższych ocen. Dużo osób przyjeżdża na rowerze, należy zaznaczyć, że są to osoby mieszkające w okolicach Szklarskiej Poręby i Jeleniej Góry.

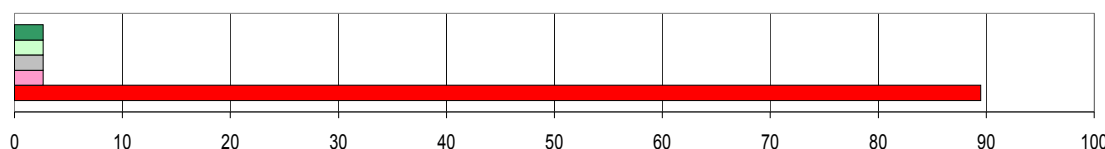
Należy podkreślić, że małe wykorzystanie autobusów, busów i pociągów do przewożenia rowerów jest związane z niedostosowaniem tych środków lokomocji do możliwości profesjonalnego transportowania sprzętu rowerowego (takiego jak, np. w Niemczech).

Rycina 26. Inspiracja do wyjazdu pochodziła (1-5)



Inspiracja do wyjazdu do Szklarskiej Poręby ankietowanych pochodziła najczęściej z opowiadań znajomych średnia ocena 3,03 najmniejszy wpływ ma radio i TV.

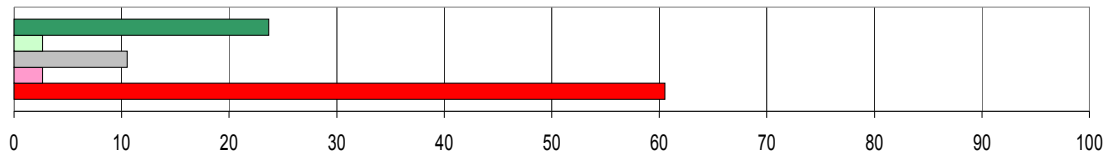
Rycina 27. Z Radia lub TV



Radio i TV nie miało większego wpływu na przyjazd ankietowanych do Szklarskiej Poręby 89% badanych dało najniższą ocenę. Sugeruje to, że w tych środkach masowego

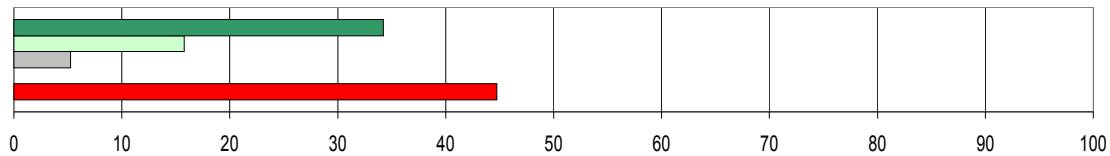
przekazu mało jest programów (reklam), które zachęcałyby turystów rowerowych do odwiedzenia Szklarskiej Poręby.

Rycina 28. Z internetu



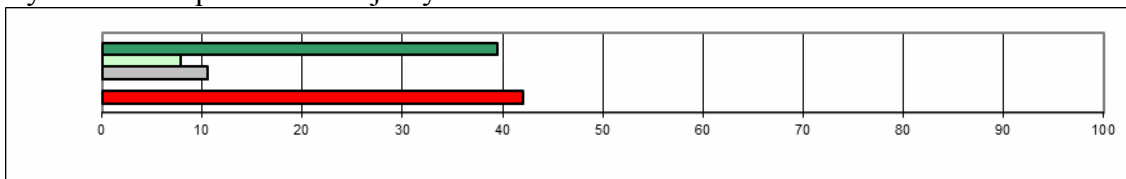
Większy wpływ na przyjazd turystów rowerowych miał Internet 24% najwyższych ocen, 61% ankietowanych wskazało najniższą ocenę, czyli nie Internet był zachętą tych ankietowanych do przyjazdu do Szklarskiej Poręby.

Rycina 29. Z czasopisma rowerowego



Czasopisma rowerowe były inspiracją dla 34% badanych do przyjazdu do Szklarskiej Poręby, na 45% ankietowanych nie miało to wpływu. Należy zauważyć, że jest to znaczący parametr wywierający wpływ na kształtowanie motywu wyjazdu turystycznego związanego z uprawianiem turystyki rowerowej.

Rycina 30. Z opowiadań znajomych

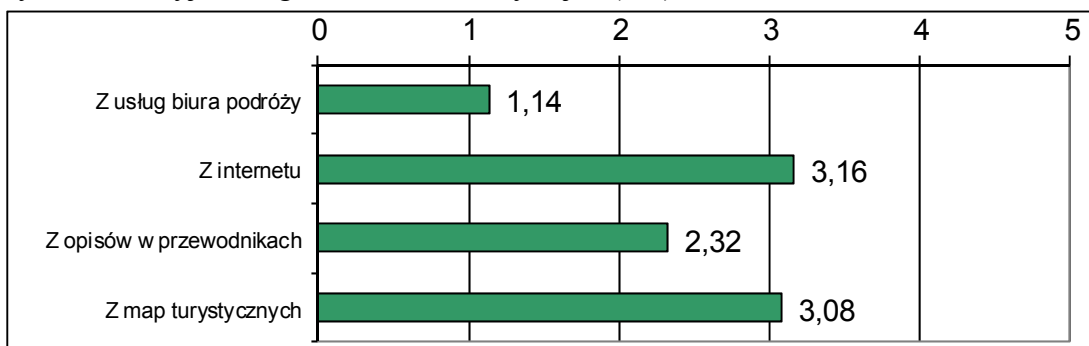


Inspiracja pochodząca z rozmów ze znajomymi jest największym motywem wyjazdów turystycznych związanych z jazdą na rowerze 39% badanych dało najwyższą ocenę, 42% dało najniższą ocenę co sugeruje, że inspiracja do wyjazdu pochodziła z innego źródła. Jak zauważamy zadowolony z pobytu turysta ma bardzo duży wpływ na innego turystę chcącego spędzić czas na jeździe na rowerze w Szklarskiej Porębie.

Podsumowanie:

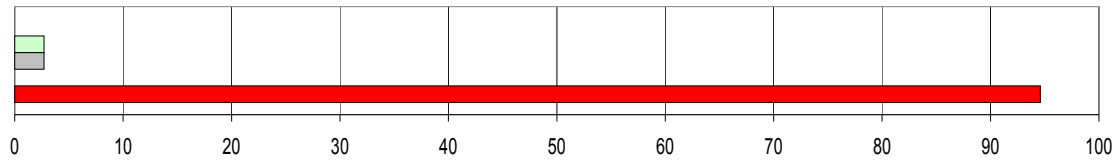
Największą inspiracją do odwiedzenia Szklarskiej Poręby i okolic są opowiadania znajomych, czasopisma rowerowe oraz informacje zaczerpnięte z Internetu. Najmniej inspirujące są TV i Radio.

Rycina 31. Wyjazd organizowałem korzystając (1-5)



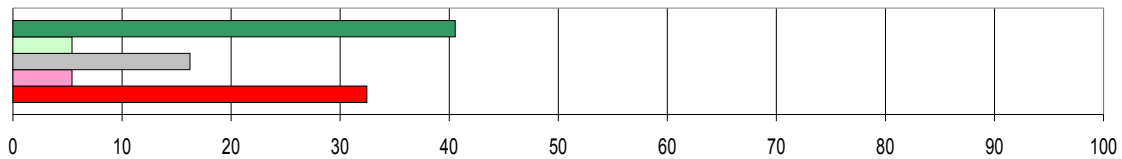
Wyjazd do Szklarskiej Poręby ankietowani najczęściej organizowali korzystając z Internetu średnia ocena 3,16 oraz przy wykorzystaniu map turystycznych. Rowerzyści praktycznie nie korzystają z usług biur podróży średnia ocena 1,14.

Rycina 32. Z usług biura podróży



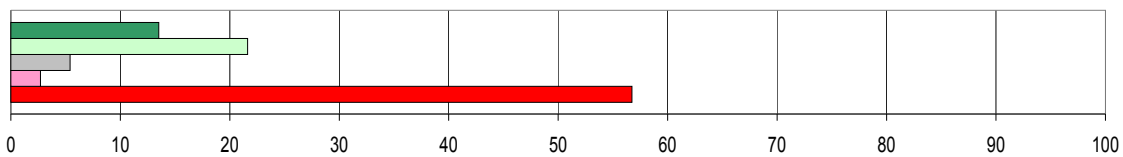
Ankietowani praktycznie nie korzystają przy organizacji wyjazdów związanych z turystyką rowerową z biur podróży 95% ankietowanych dało najniższą ocenę.

Rycina 33. Z Internetu



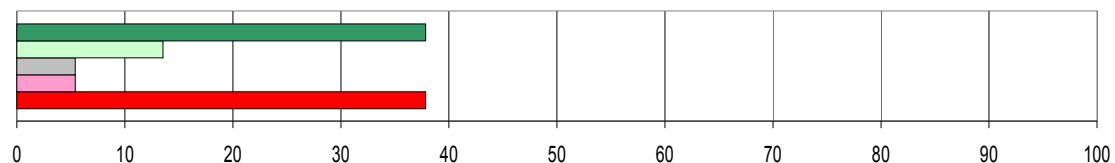
Duże wykorzystanie Internetu przy organizacji wyjazdów rowerowych do Szklarskiej Poręby świadczy o coraz większym wykorzystaniu tego nośnika informacji 41% ankietowanych wskazało najwyższą ocenę, 32% ankietowanych nie korzystało z Internetu.

Rycina 34. Z opisów w przewodnikach



Z opisów w przewodnikach korzysta niewielka ilość ankietowanych 14% najwyższych ocen. Większa część badanych nie korzystała z przewodnika przy organizacji wyjazdu do Szklarskiej Poręby 57% najniższych ocen.

Rycina 35. Z map turystycznych

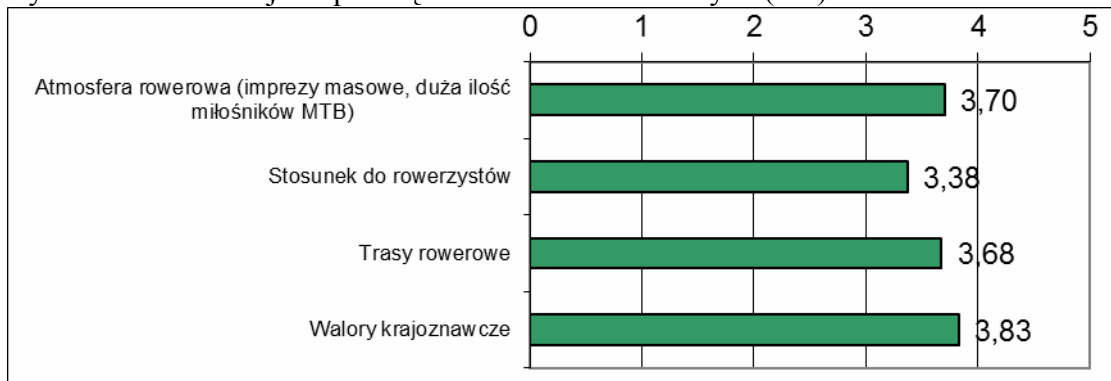


Wzrasta natomiast ten parametr przy wykorzystaniu map turystycznych 38% badanych korzystało z map, 38% nie korzystało z map.

Podsumowanie:

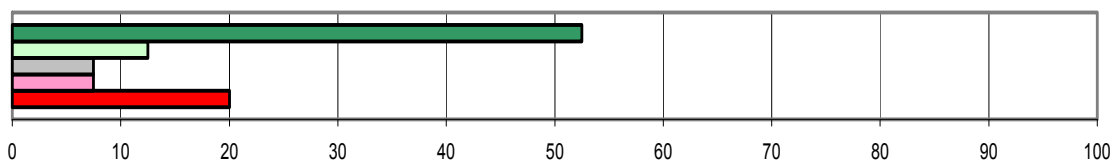
Najczęściej ankietowani organizują wyjazd korzystając z informacji zawartych w Internecie oraz map turystycznych. Ankietowani nie korzystają z usług biur podróży przy organizacji wypraw rowerowych.

Rycina 36. Ocena rejonu pod kątem walorów rowerowych (1-5)



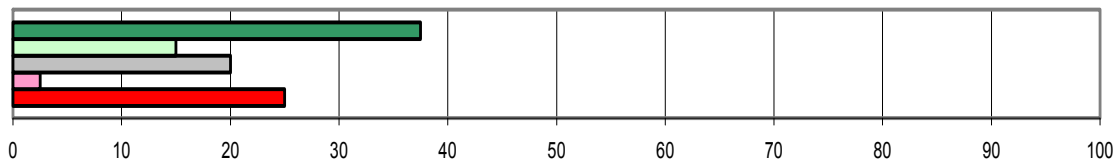
Wszystkie wymienione elementy zasłużyły na wysoką ocenę rejonu pod kątem walorów rowerowych.

Rycina 37. Atmosfera rowerowa (imprezy masowe, duża ilość miłośników MTB)



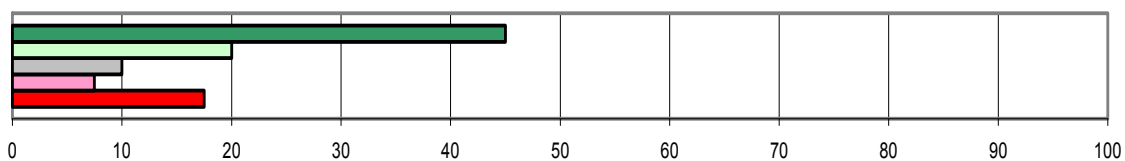
Atmosfera rowerowa (imprezy masowe, duża ilość miłośników MTB) została wysoko oceniona przez ankietowanych: 53% ocen najwyższych przy 20% ocen najniższych.

Rycina 38. Stosunek do rowerzystów



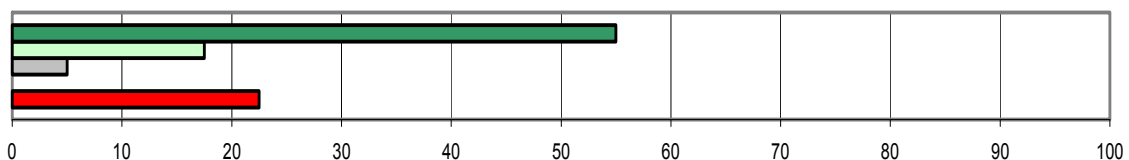
Stosunek do rowerzysty w regionie najwyżej oceniło 38% ankietowanych przy 25% ocen najniższych.

Rycina 39. Trasy rowerowe



Trasy rowerowe to mocna strona regionu: 45% ankietowanych dało temu parametrowi najwyższą ocenę, dla 18% rowerzystów trasy rowerowe okazały się nieatrakcyjne.

Rycina 40. Walory krajoznawcze

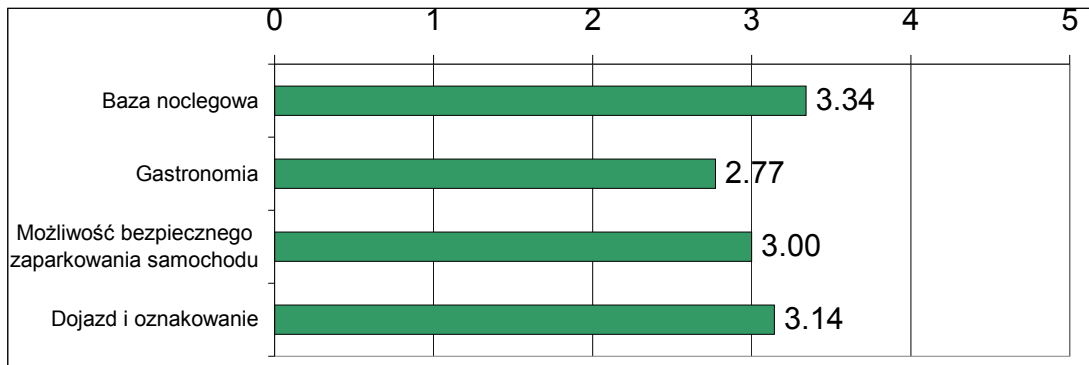


Walory krajoznawcze regionu najwyżej oceniło 55% badanych, 23% uznało je za niedostateczne.

Podsumowanie:

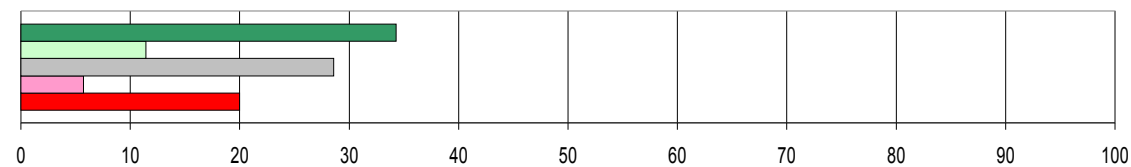
Ankietowani wysoko oceniają atmosferę rowerową (imprezy masowe, duża ilość miłośników MTB), trasy rowerowe, walory krajoznawcze oraz stosunek do rowerzystów w Szklarskiej Porębie i okolicach.

Rycina 41. Ocena rejonu pod kątem pobytu (1-5)



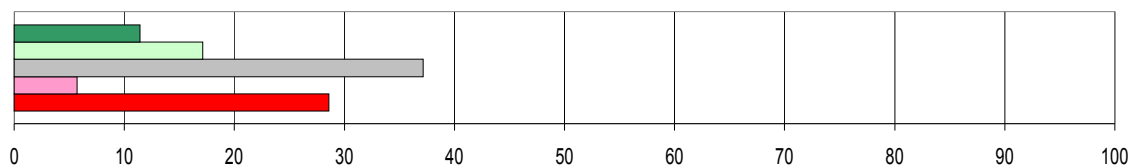
Najwyższą ocenę spośród elementów infrastruktury rejonu ma baza noclegowa, średnia ocena 3,34 najniżej została oceniona gastronomia średnia ocena 2,77.

Rycina 42. Baza noclegowa



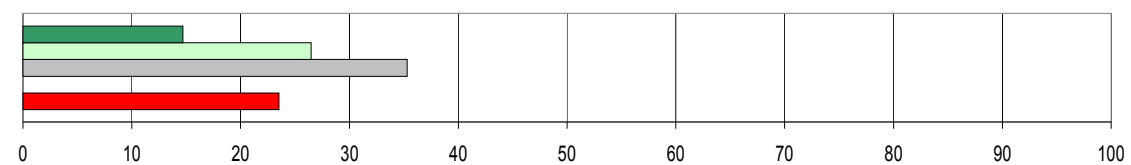
Bazę noclegową w Szklarskiej Porębie najwyżej oceniło 34% ankietowanych, dla 20% jest ona niedostateczna.

Rycina 43. Gastronomia



Gastronomia nie jest mocną stroną Szklarskiej Poręby: 29% badanych dało jej najniższą ocenę, wysoko oceniło ją tylko 11% rowerzystów.

Rycina 44. Możliwość bezpiecznego zaparkowania samochodu



Możliwość bezpiecznego zaparkowania samochodu okazała się niedostateczna dla 24% ankietowanych ale zyskała również 15% najwyższych ocen.

Rycina 45. Dojazd i oznakowanie



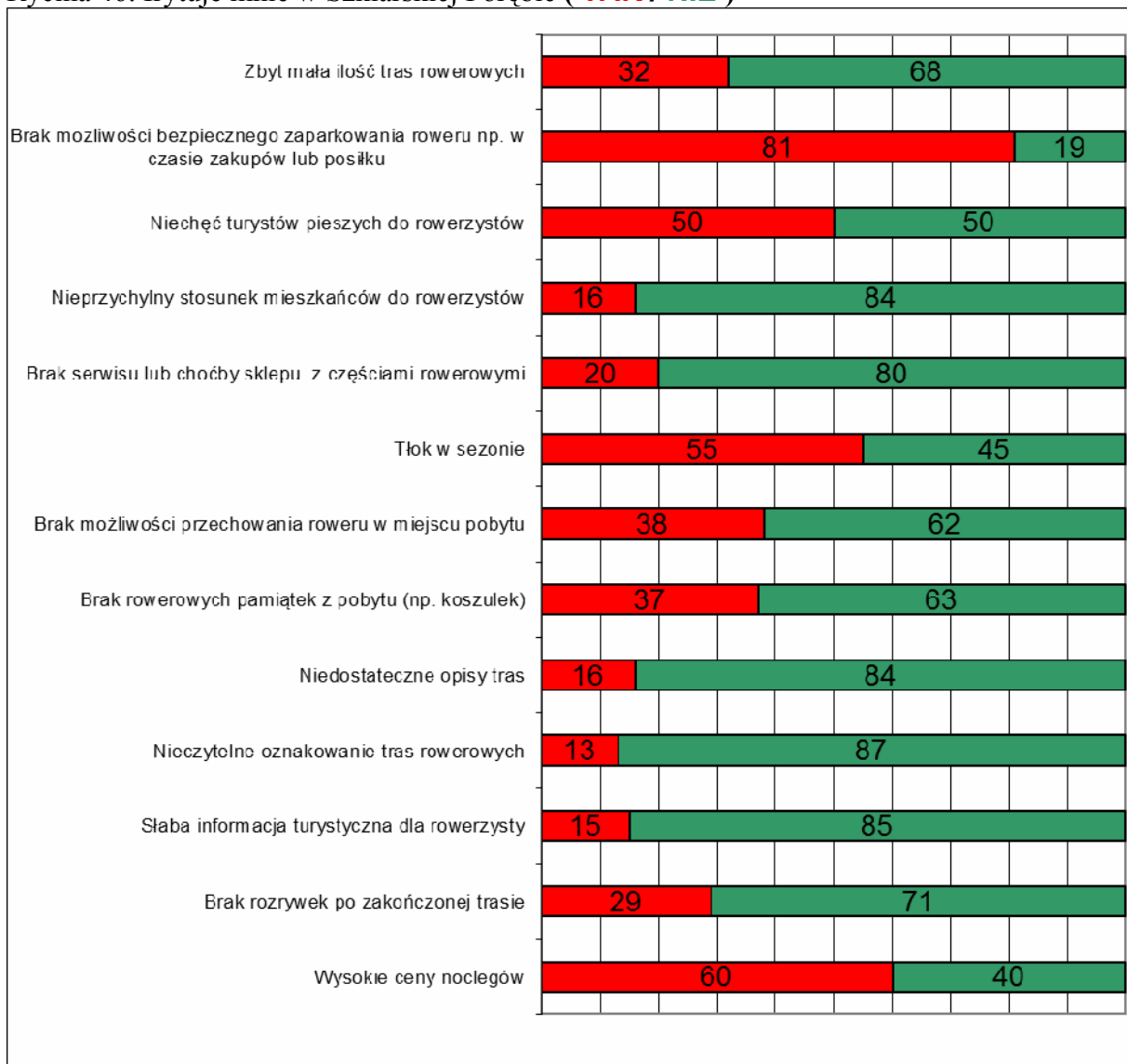
Zdania ankietowanych wobec tego parametru są podzielone.

Podsumowanie:

Ankietowani wskazywali na dobrą bazę noclegową, na braki w zakresie bezpiecznego zaparkowania samochodu w Szklarskiej Porębie (wykres 42), w stosunku do dojazdów i oznaczeń zdania były podzielone.

Ogólną satysfakcję z przyjazdu do Szklarskiej Poręby ankietowani ocenili na 4,43 (średnia ocena).

Rycina 46. Irytuje mnie w Szklarskiej Porębie (TAK / NIE)



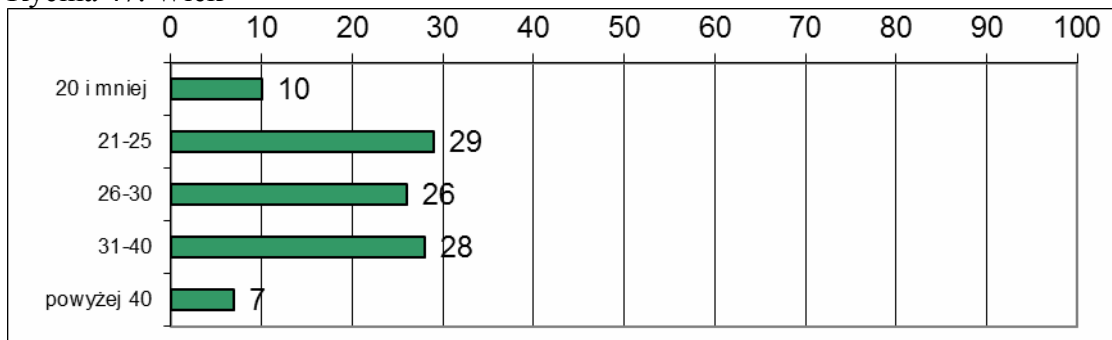
Jak widać na wykresie 44 najbardziej irytuje rowerzystów przyjeżdżających do Szklarskiej Poręby na rower obawa o bezpieczeństwo roweru, np. w czasie robienia zakupów. Badania wykazały przychylne nastawienie mieszkańców do rowerzystów, jak

i pozytywnie wypowiadają się o opisach i oznaczeniach tras rowerowych i informacji turystycznych dla rowerzystów.

Dane demograficzne badanych

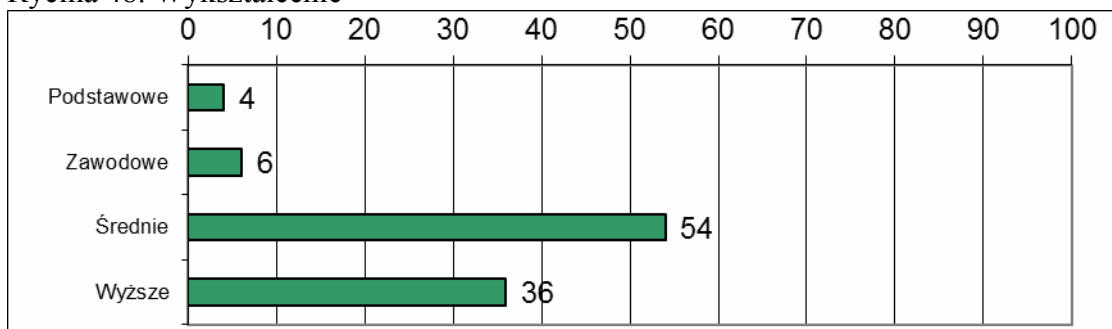
W badaniach uczestniczyło 96 % mężczyzn i 4 % kobiet.

Rycina 47. Wiek



Wiek ankietowanych wskazuje na duże zainteresowanie turystyką rowerową w okresie studenckim zakres 21-25 lat 29% ankietowanych. Należy zwrócić uwagę, że duże zainteresowanie wykazują tym rodzajem turystyki osoby po 30 roku życia 28% badanych, w wieku 26-30 było 26%. Sumując osoby, które są po 25 roku życia – 61 % (potencjalnie są to osoby nie uczące się a pracujące) należy zauważyć, że w wieku „po szkolnym” bardzo wzrasta zainteresowanie uprawianiem turystyki rowerowej i jest to zgodne z tendencjami światowymi.

Rycina 48. Wykształcenie



Wśród badanych najwięcej było osób ze średnim wykształceniem 54% ankietowanych (duży procent stanowili studenci), z wykształceniem wyższym 36%, zawodowym 6%, podstawowym 4% z zaznaczeniem, że byli to uczniowie gimnazjum.

Miejsce zamieszkania (województwo): 57% ankietowanych było z województwa dolnośląskiego, 43% ankietowanych pochodziło z innych województw. Najwięcej ankietowanych z poza Dolnego Śląska przybyło z województw: mazowieckiego, wielkopolskiego, zachodniopomorskiego, lubelskiego i lubuskiego.

Zakończenie

Turystyka rowerowa z reguły odbywa się w oparciu o przygotowaną sieć tras rowerowych. Ich przebieg może eksponować najciekawsze elementy kultury danego regionu co w połączeniu z bezpośrednim kontaktem z otoczeniem jaki stwarza jazda rowerem stanowi dobrą okazję do propagowania kultury regionalnej (przykład Trasy Artystycznej). Planowanie wyjazdów rowerowych wymaga dużej wiedzy o regionie, ukształtowaniu terenu, lokalnych warunkach co oznacza konieczność zgromadzenia dużej ilości informacji, poszerzając znacznie wiedzę turysty rowerowego. Uprawiane turystyki rowerowej jest elementem pobudzenia aktywności osobistej i społecznej. W przypadku młodzieży wiąże się ono z działalnością grupową (organizowanie wspólnych wyjazdów) związaną z jednej strony

ze zdrowym współzawodnictwem (np. starty w maratonach) a z drugiej z solidarnością z innymi uczestnikami (np. pomoc w przypadku awarii sprzętu) stanowiąc dobrą płaszczyznę społecznienia. Uprawianie turystyki rowerowej za granicą stanowi dobrą okazję do promocji kraju. Turyści rowerowi z reguły budzą naturalną sympatię (ekologiczna forma turystyki, szacunek dla wysiłku fizycznego) kształtując dobry wizerunek kraju pochodzenia. Bezpośredni kontakt z otoczeniem i duży zasięg terytorialny turysty rowerowego umożliwia mu nawiązywanie licznych kontaktów z mieszkańcami odwiedzanych krajów i poznawanie ich kultury. Z drugiej strony wizerunek regionu postrzeganego przez turystów zagranicznych jako przyjazny rowerzystom dowodzi wysokiego poziomu cywilizacyjnego kraju nastawionego na zdrowe i ekologiczne formy rekreacji.

Rejon Szklarskiej Poręby odznacza się wysokimi walorami krajobrazowymi i przyrodniczymi. Naturalne ukształtowanie terenu, zalesienie oraz występowanie otwartych obszarów o wysokich walorach widokowych czyni z niego atrakcyjny region ze względu na możliwości uprawiania turystyki rowerowej. W ostatnich latach do dyspozycji turystów oddano 12 jednolicie oznakowanych tras rowerowych w formie pętli tworzących wokół Szklarskiej Poręby spójny system o zróżnicowanym stopniu trudności. W regionie istnieje prężnie działająca organizacja społeczna – Stowarzyszenie Cyklistów – dobrze współpracująca z władzami lokalnymi będąca inicjatorem szeregu lokalnych inicjatyw służących rozwojowi turystyki rowerowej w regionie. Ważne miejsce w promocji turystyki rowerowej w regionie zajmują organizowane od prawie 15 lat imprezy masowe – maratony i Festiwal Rowerowy. Dzięki promocji z udziałem mediów Szklarska Poręba zyskała ogólnopolski rozgłos jako region przyjazny dla rowerzystów a turystyka rowerowa wyrasta na produkt markowy Szklarskiej Poręby.

Przeprowadzone badania wykazały, że prowadzone w Szklarskiej Porębie i okolicach działania w zakresie rozwoju turystyki rowerowej przyniosły widoczne efekty. Atrakcyjność turystyczna regionu Karkonoszy i Gór Izerskich z uwzględnieniem sieci tras rowerowych, bazy noclegowej i warunków klimatycznych plasuje się na poziomie Salzkammergut w Austrii, który to region jest znanym europejskim centrum turystyki rowerowej.

Trasy rowerowe podobnie jak atrakcyjność krajobrazowa regionu zostały wskazane jako ważny argument przy wyborze miejsca do uprawiania turystyki rowerowej – ankietowani cenili sobie przy tym wysoko zarówno dobre oznakowanie i opis (38% ocen najwyższych) jak i trudność techniczną trasy (42% ocen najwyższych). Przygotowane trasy rowerowe zyskały pozytywną opinię entuzjastów turystyki rowerowej w dużej mierze spełniając ich potrzeby i trafiając w ich upodobania (45% ocen najwyższych). Wysoko ocenili oni również ich oznakowanie – tylko 13% ankietowanych wskazało, że jest ono nieczytelne.

Baza noclegowa posiada pełną ofertę co do typu obiektów - od hoteli po kwatery prywatne - i jest raczej pozytywnie oceniana przez turystów – 34% ocen najwyższych przy średniej 3,34. Z drugiej strony 60% ankietowanych wskazało na zbyt wysokie ceny noclegów co w skojarzeniu z bardzo wysoką rangą kryterium ceny przy wyborze miejsca do wyjazdu (64% ocen najwyższych) wskazuje na konieczność prowadzenia bardziej elastycznej polityki cenowej. Badania obiektów noclegowych, które swoją ofertę adresują również do turystów rowerowych wykazały pozytywne nastawienie właścicieli do tej grupy turystów i duże zainteresowanie zwiększeniem ich liczby – zwłaszcza poza ścisłym sezonem i weekendami. Nie idzie za tym jednak odpowiedni system preferencji cenowych.

Oferta gastronomii w Szklarskiej Porębie zupełnie rozmija się z oczekiwaniami turystów rowerowych – 57% ankietowanych najczęściej nie korzystało z barów i restauracji a 70% przygotowywało posiłki we własnym zakresie. Ankietowani nie są zainteresowani również noclegami z wyżywieniem – 76% dało najniższą ocenę. Ta sytuacja wymaga poważnej modyfikacji oferty ponieważ obecnie gastronomia praktycznie nie uczestniczy w czerpaniu korzyści z turystyki rowerowej.

Dostępność komunikacyjna Szklarskiej Poręby, zwłaszcza z punktu widzenia turysty przybywającego samochodem osobowym jest oceniana neutralnie.

Strona informacyjna oferty turystycznej Szklarskiej Poręby jest przez turystów rowerowych oceniona pozytywnie. Informacja internetowa i mapy turystyczne – najchętniej wykorzystywane źródło informacji przy planowaniu wyjazdów – zaspakajają potrzeby turystów. Również opisy tras rowerowych i ich oznakowanie nie budzą zastrzeżeń. Imprezy masowe oraz atmosfera wokół turystyki rowerowej oceniana jest bardzo pozytywnie – element ten uzyskał 53% ocen najwyższych a tylko 16% badanych dostrzegło nieprzychylny stosunek mieszkańców do rowerzystów.

Niepokój powinno budzić nikłe uczestnictwo biur podróży w promowaniu oferty rowerowej Szklarskiej Poręby (95% turystów nie korzystało z ich usług przy przyjeździe a tylko 20% obiektów noclegowych umieściło swoją ofertę w biurach podróży). W regionie praktycznie nie istnieje popularna w Europie forma imprezy rowerowej polegająca na kilkudniowej wyprawie z noclegami w różnych miejscach i transportem bagażu przez organizatora.

Dotychczasowe efekty związane z rozwojem turystyki rowerowej w Szklarskiej Porębie i okolicach zostały osiągnięte działaniami stosunkowo niewielkiej grupy entuzjastów, którzy potrafili zaangażować do współpracy władze lokalne oraz inne instytucje (nadleśnictwo, właściciele obiektów turystycznych). Osiągnięty efekt jest niewspółmierny do zaangażowanych środków, np. trasy rowerowe wykorzystują istniejące drogi nadleśnictwa i częściowo szlaki piesze i praktycznie nie wymagały znaczących inwestycji, stąd poprzestano na środkach uzyskanych od sponsorów. W promocji wykorzystano entuzjazm redaktorów Radiowej Trójki oraz tanie narzędzie informacji – Internet. Na obecnym etapie można mówić o wykreowaniu produktu jakim jest turystyka rowerowa.

W Szklarskiej Porębie można uprawiać turystykę kulturową na trasach rowerowych, o czym świadczy przykład trasy nr 12 – Trasy Artystycznej. Natomiast nie jest to podstawowa funkcja realizowana przez turystykę rowerową. Dobrze zaprojektowana trasa rowerowa może wpłynąć na decyzje turysty rowerowego o odwiedzeniu umieszczonych na trasie miejsc o charakterze kulturalnym, tj. obiektów zabytkowych, muzeów, galerii, miejsc pochówku znanych ludzi, itp. W Szklarskiej Porębie nie ma zbyt wiele atrakcji, które można zaliczyć do atrakcji o charakterze kulturowym, tak więc stworzone trasy nie mogą równać się bogactwem występującej oferty, np. na trasie Donau-Radweg w Austrii biegnącej wzdłuż Dunaju od Passau do Wiednia, biegnącej przez wiele atrakcyjnych miejscowości, gdzie można zwiedzić liczne kościoły, zamki, pałace i itp. Natomiast na ile to możliwe przy posiadanych walorach antropogenicznych wyznaczone szlaki w Szklarskiej Porębie można uznać za interesujące pod kontem uprawiania turystyki kulturalnej na rowerze.

Bibliografia

- Jedlińska M., *Badania rynku turystycznego*, [w:] *Problemy zarządzania sferą kultury i turystyki*, red. Mazurek-Łopocińska K., Wydawnictwo AE, Wrocław 1999.
- Program Rozwoju Turystyki dla Województwa Dolnośląskiego*, Wrocław 2005.
- Strahl D., *Metody ekonometryczne w modelowaniu rozwoju przemysłu*, Wydawnictwo AE, Wrocław 1984.
- Strategia rozwoju turystyki w mieście Jelenia Góra i powiecie jeleniogórskim*, Jelenia Góra 2003.
- Strategia rozwoju turystyki w województwie jeleniogórskim*. Jelenia Góra 1997.
- Strategia „Szklarska Poręba w perspektywie rozwoju turystyki, sportu i kultury”*, Szklarska Poręba 2011.
- Strategia Zrównoważonego Rozwoju Gminy Szklarska Poręba*, Szklarska Poręba - Jelenia Góra 2001.

Szklarska Poręba na dwóch kółkach. Mapa rowerowa 1:30 000. 12 tras po Karkonoszach i Górach Izerskich, Wydawnictwo Libra, Szklarska Poręba.

Szklarska Poręba na dwóch kółkach. Przewodnik rowerowy. 12 tras po Karkonoszach i Górach Izerskich, Wydawnictwo Libra, Szklarska Poręba.

Źródła Internetowe

1. Urząd Miasta: www.szklarskaporeba.pl
2. Informator Turystyczny Sudety: www.sudety.info.pl
3. Stowarzyszenie Cyklistów „Szklarska Poręba na dwóch kółkach”: www.bike.superhost.pl
4. Strona Internetowa Bike Acton: <http://bikeaction.pl/>
5. Strona Internetowa Leśnej Huty: www.lesnahuta.pl
6. Strona Internetowa Portalu Edukacyjnego: www.interklasa.pl
7. Strona Internetowa Polska Na Rowery: www.polskanarowery.pl
8. Strona Internetowa Pałacu Paulinum: www.paulinum.pl
9. Strona Internetowa Dolina Pałaców i Ogrodów: www.dolinapalacow.pl

Opportunities for cultural tourism on the bike for example Szklarska Poręba

Keywords: cycling, cultural tourism

Abstract

The purpose of this article is to present the possibilities for cycling, including cultural tourism, on cycling routes in Szklarska Poręba. The article presents information on tourist values and initiatives affecting the development of cycling. Results of the research conducted by the author among cycling tourists and entrepreneurs were also presented.