

Sebastian Bernat, Uniwersytet Marii Curie-Skłodowskiej

## Potencjał turystyki dźwiękowej

**Słowa kluczowe:** hałas, krajobraz dźwiękowy, atrakcja turystyczna, Lubelszczyzna

**Streszczenie:** Artykuł dotyczy turystyki dźwiękowej – nowej formy turystyki polegającej na podróżowaniu do miejsc charakteryzujących się wyjątkowością akustyczną lub występowaniem unikalnych krajobrazów dźwiękowych. Celem artykułu jest rozpoznanie możliwości rozwoju turystyki dźwiękowej. W artykule odwołano się do badań ankietowych przeprowadzonych w latach 2011-2013 wśród studentów UMCS w Lublinie (kierunek geografia oraz turystyka i rekreacja). Omówiono także przykłady atrakcji turystyki dźwiękowej oraz przedstawiono bariery dla jej rozwoju.

Krajobraz dźwiękowy stanowi ogromny potencjał dla rozwoju turystyki, może być czynnikiem zwiększającym atrakcyjność zarówno obszarów cennych przyrodniczo (obszary ciche, parki narodowe), jak i wyjątkowych kulturowo (zabytkowe centra miast); jest to szczególnie ważne w związku z nierównomiernym obciążeniem ruchem turystycznym. Turystyka dźwiękowa może przyczynić się do ochrony środowiska przyrodniczego przed hałasem oraz może przysparzać wielu korzyści w sferze społecznej i gospodarczej.

*„Tak naprawdę nie wiemy, co ciągnie człowieka w świat. Ciekawość? Głód przeżyć. Potrzeba nieustannego dziwienia się? Człowiek, który przestaje się dziwić jest wydrążony, ma wypalone serce. W człowieku, który uważa, że wszystko już było i nic nie może go zdziwić umarło to co najpiękniejsze – uroda życia” [R.Kapuściński 2004].*

### Wprowadzenie

Turyści w czasach postmodernizmu poszukują nie tylko miejsc pięknych, niezwykłych lub ciekawych, ale i nowych sposobów przeżywania podróży [Wieczorkiewicz 2008]. Doznania wizualne, do których odwoływały się liczne przedsięwzięcia turystyki masowej, wydają się zbyt słabym wabikiem dla współczesnych urlopowiczów. Scenariusze zwiedzania ulegają pomnożeniu, gdyż skarby przyrody i kultury można odbierać na wiele sposobów. J.Urry [2007] zauważa, że na doświadczenie turysty składają się nie tylko wrażenia wzrokowe (choć odgrywają rolę wiodącą), ale również kombinacje dźwięków, bukiety zapachów, doznania smakowe i geografia dotyku. Włączenie wątków traktujących o słuchaniu, smakowaniu, wączaniu, dotykaniu nadaje nowy wymiar podróżom, sugerując, że doznanie o którym mowa będzie pełniejsze, bardziej bezpośrednie. Zniwelowany zostaje dystans, jaki z reguły istnieje między widzeniem a przedmiotem oglądu. Promuje się typ turystyki polegający na odkrywaniu wielości doznań. Turysta jest poszukiwaczem wrażeń, kolekcjonerem doznań. Pragnie bezpośredniego kontaktu z tym, co jest unikatowe (jedyne w swoim rodzaju) bądź typowe (charakterystyczne dla danego miejsca), bądź też będące nieznanym aspektem czegoś, co było traktowane do tej pory jako znane. Turysta poszukuje różnych aspektów codzienności [m.in. Horolets 2012; Orzechowska 2010], jest też poszukiwaczem *genius loci*, czyli ducha opiekuńczego, który udziela wyjątkowej atmosfery wybranym miejscom i sprawia, że przenosi się ona na odwiedzających je turystów [Buczowska 2012].

Jak zauważa Z.Kruczek [2011] współczesna turystyka w związku z dynamicznym rozwojem potrzebuje ciągle nowych atrakcji jako celów podróży dla milionów uczestników, którzy zwiedzili już uznane obiekty. Powstaje nowa jakość w turystyce zorientowana na edukację i poznawanie, rozrywkę i ekscytację. Nowi turyści mają inne preferencje, w związku z czym poszukiwane są oryginalne atrakcje, a gdy ich brakuje tworzone są nowe. W oparciu o nie rozwijane są różne formy turystyki, m.in. geoturystyka, ekoturystyka, turystyka miejska,

obszarów wiejskich, turystyka literacka, filmowa, winiarska, etniczna, przemysłowa, kulinarna, golfowa, kwalifikowana, eventowa, dziedzictwa kulturowego, muzealna, edukacyjna, etniczna, militarna, historyczna, egzotyczna, religijna, hobbystyczna [Buczowska, Mikos von Rohrscheidt 2009; Kowalczyk 2010; Mikos von Rohrscheidt 2008]. W wielu krajach dynamicznie rozwija się „birdwatching”, polegający nie tylko na obserwacji ptaków, ale także słuchaniu ich głosów [Janeczko, Anderwald 2011]. Zainteresowanie zyskuje też forma turystyki kontemplacyjnej, czyli aktywność związana z porzuceniem swego miejsca zamieszkania oraz trybu życia, przemieszczeniem do nowego środowiska w celu regeneracji sił fizycznych, psychicznych i duchowych, odzyskania motywacji oraz poszukiwania odpowiedzi na pytania związane z człowieczeństwem [Markowicz 2008]. Czynnikiem sprzyjającym rozwojowi tej formy turystyki jest potrzeba doświadczania ciszy, która w związku z tym urasta do rangi poszukiwanego produktu turystycznego, zdolnego konkurować z innymi, bardziej wyrafinowanymi doznaniem [Lebiedowska 2009]. Przedmiotem zainteresowania turystów jest też muzyka, która staje się podstawowym zasobem turystyki festiwalowej, koncertowej, muzycznej [Miedzińska 2008]. Coraz popularniejsze są podróże, dla których głównym motywem jest uczestnictwo w krótkotrwałej imprezie zorganizowanej, przeżycie doświadczenia wykraczającego poza codzienność [Buczowska 2009]. Aby uatrakcyjnić zwiedzanie na szeroką skalę tworzone są ekspozycje multimedialne uwzględniające multisensoryczność percepcji, powstają muzea interaktywne [Stefanik, Kamel 2013], coraz liczniej są organizowane inscenizacje historyczne pozwalające na pełniejsze spotkanie z historią określonego miejsca [Bogacki 2010]. W odpowiedzi na hasło „turystyka dla wszystkich” coraz więcej miast, regionów oraz touroperatorów otwiera się na osoby niepełnosprawne, w tym niewidome. Dla nich przygotowywane są także oferty oraz tworzone są specjalne szlaki turystyczne.

Od niedawna rozwijane są także formy aktywności turystycznej, polegające na podróżowaniu do miejsc charakteryzujących się wyjątkowością akustyczną lub występowaniem unikalnych krajobrazów dźwiękowych (*soundscape*)<sup>1</sup>, rozumianych jako dźwiękowa warstwa krajobrazu – krajobraz poznawany poprzez dźwięki [m.in. Bernat, 1999, 2008a]. Te aktywności można określić jako turystyka dźwiękowa (akustyczna) [Braden 2012]. Uprawiane są także spacerowanie słuchowe oraz formy safari słuchowego [Nacher 2010]. Powstają coraz liczniejsze publikacje ukazujące potencjał krajobrazów dźwiękowych dla turystyki i geografii turystyki [m.in. Aili 2013; Kołacki 2011; Mengyuan i in. 2013; Rypiński 2013]. W odpowiedzi na rozwój ekologii akustycznej (interdyscyplinarnego kierunku badawczego analizującego w aspekcie percepcyjnym i historyczno- społecznym zależności jakie człowiek nawiązuje ze swoim otoczeniem za pośrednictwem dźwięków) tworzone są projekty naukowe, w których turystyka dźwiękowa traktowana jest jako perspektywiczna forma aktywności turystyczno-rekreacyjnej (m.in. *Silence and Listening as Resources of Tourism Expertise in North Karelia; European Acoustic Heritage Project*). W ostatnim dziesięcioleciu powstało także szereg stron internetowych, uwrażliwiających na brzmienie miejsc. Tworzone są rankingi najcichszych miejsc na świecie (*The World's Quietest Places 2012*). Dostrzega się ważną rolę dźwięku w badaniach atrakcyjności szlaków turystycznych [m.in. Rogowski 2012]. Pomimo rozwoju piśmiennictwa i nowych inicjatyw w zakresie turystyki dźwiękowej ta forma aktywności turystycznej nadal jest mało znana. Pojęcie turystyki dźwiękowej (akustycznej) jest bardzo rzadko stosowane. Choć miejsca i regiony

<sup>1</sup>Twórcą koncepcji „krajobrazów dźwiękowych” (*soundscape*) opracowanej na przełomie lat sześćdziesiątych i siedemdziesiątych dwudziestego wieku jest kanadyjski muzykolog i kompozytor Raymond Murray Schafer. Na początku lat dziewięćdziesiątych koncepcja ta stała się punktem wyjścia dla ekologii dźwiękowej (akustycznej) – interdyscyplinarnego kierunku badawczego analizującego w aspekcie percepcyjnym i historyczno- społecznym zależności, jakie człowiek nawiązuje ze swoim otoczeniem za pośrednictwem dźwięków.

coraz częściej są promowane poprzez ukazanie ich wyjątkowości dźwiękowej to nadal brakuje ofert touroperatorów w zakresie turystyki dźwiękowej. Dlatego autor artykułu podjął się próby popularyzacji tej formy turystyki.

Głównym celem artykułu jest jednak rozpoznanie możliwości rozwoju turystyki dźwiękowej. W artykule odwołano się do badań ankietowych przeprowadzonych w latach 2011-2013 wśród studentów UMCS w Lublinie (kierunek geografia oraz turystyka i rekreacja). W większości pytania zawarte w kwestionariuszu ankiety miały charakter otwarty. Zaznaczyć jeszcze należy, że badania przeprowadzono przed rozpoczęciem zajęć na temat „dźwięku w krajobrazie”. Respondentów należy zatem traktować jako grupę osób opierającą odpowiedzi jedynie na osobistych doświadczeniach. Omówiono także przykłady atrakcji turystyki dźwiękowej oraz przedstawiono bariery dla rozwoju turystyki dźwiękowej.

## 1. Wyniki badań ankietowych

Województwo lubelskie zaliczane jest do regionów peryferyjnych o charakterze rolniczym. Z uwagi na słabe uprzemysłowienie i wysokie bezrobocie jest to jeden z najbiedniejszych regionów kraju. Ogromnym potencjałem Lubelszczyzny są wysokie walory przyrodnicze i kulturowe oraz różnorodność krajobrazowa, wynikająca z równoleżnikowego układu makrorzeźby, bogactwa siedlisk oraz zmian historycznych i położenia na pograniczu kulturowym. Tutaj przez wieki następowało przenikanie różnych kultur, co znalazło swój zapis w krajobrazie, zarówno w jego warstwie materialnej, jak i niematerialnej. We wschodniej części województwa można spotkać w niewielkiej odległości katolickie sanktuarium (Kodeń), prawosławny klasztor (Jablęczna), neounicką parafię (Kostomłoty), żydowską synagogę (Włodawa) i mahometański mizar (Lebiedziew). Mozaika kulturowa i bogata historia regionu wraz z bogactwem przyrodniczym i krajobrazowym są niewątpliwym atutem regionu sprzyjającym rozwojowi turystyki.

W oparciu o walory przyrodniczo-kulturowe i krajobrazowe województwa budowane są strategie promocji i realizowane są różne kampanie promocyjne, m.in. „Lubelskie - Smakuj życie!”, akcentująca ogromny potencjał regionu dla rozwoju turystyki zrównoważonej. Są one niezwykle ważne, gdyż jak dowiodły badania przeprowadzone przez S.Kulę [2010] Lubelszczyzna jest mało znana wśród osób, które nie odwiedziły regionu. Ankietowani opierają swoje opinie o wiedzę zaczerpniętą ze środków masowego przekazu i wiadomości wyniesione ze szkoły. Dlatego duża część badanej populacji nie miała żadnych skojarzeń z woj. lubelskim (12,7%) i nie była w stanie wymienić jakichkolwiek atrakcji turystycznych regionu (30,2%). Pozostali wymieniali najczęściej Lublin, Kazimierz Dolny, Nałęczów, Zamość, Roztocze, czyli miejscowości najlepiej promowane na rynku turystycznym.

W świetle Raportów o stanie środowiska, zagrożenie hałasem w woj. lubelskim należy do najniższych w Polsce. Zauważono w nich jednak pogarszanie jakości klimatu akustycznego oraz znaczną uciążliwość spowodowaną hałasem w Kazimierzu Dolnym, Zwierzyńcu oraz w uzdrowiskach Nałęczów i Krasnobród. Przekroczony dopuszczalny poziom hałasu stwierdzono na 35% długości dróg na terenach rekreacyjno-wypoczynkowych i na 80% długości dróg na terenach uzdrowiskowych. W Koncepcji Programowo-Przestrzennej Rozwoju Turystyki i Rekreacji w woj. lubelskim zwrócono uwagę na brak ochrony terenów rekreacyjnych przed hałasem (obszary ciszy). Jako konieczne wskazano ograniczenie miejsc dopuszczonych do uprawiania sportów motorowych na terenie obszarów chronionego krajobrazu.

Badania ankietowe przeprowadzone pod koniec 2011 r. miały na celu rozpoznanie jaka jest świadomość atrakcyjności krajobrazowej Lubelszczyzny wśród studentów geografii oraz turystyki i rekreacji UMCS w Lublinie, czyli osób które mogą być traktowane jako potencjalni organizatorzy turystyki w regionie. Uczestniczyło w nich 100 studentów, w większości będących mieszkańcami woj. lubelskiego [Bernat 2012].

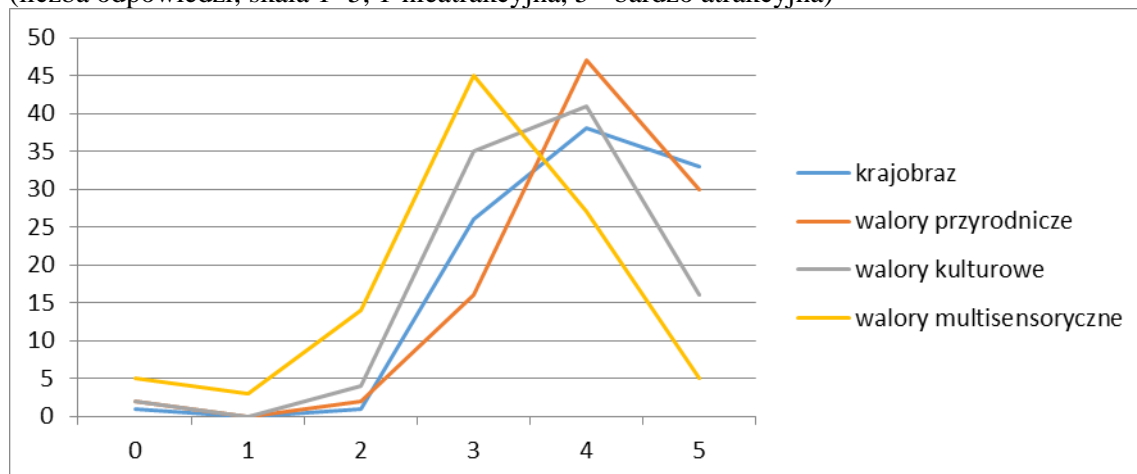


Fot.1. Brama wejściowa do Roztoczańskiego Parku narodowego (Zwierzyniec)/aut.S.Bernat

zwierzęta, kombajny, konie, prac polowych, maszyn rolniczych, kosa) (18%), choć wymieniano także szum drzew i lasu (12%), szum wiatru (9%), szum wody (8%), dźwięki przyrody (7%), ciszę (5%), hałas samochodowy i uliczny (4%), szelest liści (3%), odgłosy owadów (2%), zwierząt domowych, organy kościelne i dzwony, odgłosy autobusów i trolejbusów (po 1%). Pojawiały się też określenia: zróżnicowany, spokojny, melodyjny, relaksujący, miły, nieprzyjemny. Wśród miejsc przyjaznych dźwiękowo zdecydowanie dominuje Roztocze (60% ankietowanych, w tym Roztoczański Park Narodowy, gdzie lasy stanowią ponad 95% pow.) (fot.1.). Poza tym licznie wymieniane są: Kazimierz Dolny, Nałęczów, Lublin (w tym Ogród Botaniczny, Stare Miasto, Ogród Saski, Zalew Zemborzycki, wąwozy), Polesie, Pojezierze Łęczyńsko-Włodawskie. Pojawiają się też ogólne określenia, jak np. lasy i łąki (9%). Jako przyczyna atrakcyjności wskazywana jest głównie obecność przyjemnych dla ucha, relaksujących dźwięków przyrody (61% odpowiedzi). Są to ciche, spokojne miejsca, umożliwiające obcowanie z naturą, odczucie harmonii i ciepłej atmosfery, odskok od rzeczywistości. Lublin, zapewne z uwagi na hałas komunikacyjny, jest też najczęściej wskazywanym miejscem nieprzyjaznym dźwiękowo (63% odpowiedzi).

Lubelszczyzna jest oceniana jako atrakcyjna dla turystów pod względem krajobrazu, walorów przyrodniczych, walorów kulturowych, walorów multisensorycznych (dominują oceny 4 w skali 1-5, 1-nieatrakcyjna, 5 - bardzo atrakcyjna), zwłaszcza z uwagi na walory przyrodnicze i krajobrazowe (ryc.1.). Niższe oceny uzyskały walory kulturowe oraz walory multisensoryczne. Ocena tych ostatnich może być spowodowana brakiem wiedzy respondentów i trudnością ich oceny. Jednak większość ankietowanych uznała, że krajobrazy dźwiękowe powinny być przedmiotem ochrony (79 % odpowiedzi).

**Ryc.1.** Atrakcyjność Lubelszczyzny w opinii respondentów (liczba odpowiedzi; skala 1 -5, 1-nieatrakcyjna, 5 - bardzo atrakcyjna)



Na początku 2013 r. przeprowadzono kolejne badania ankietowe skierowane do studentów UMCS w Lublinie (głównie kierunku geografia oraz turystyka i rekreacja). W sumie zebrano 208 ankiet wypełnionych przez 126 kobiet i 82 mężczyzn zamieszkałych głównie w Lublinie (82 os.), w obszarach wiejskich (51 os.) oraz w innych miastach woj. lubelskiego (39 os.). Jako miejsca przyjazne dźwiękowo najczęściej wskazywano lasy (124 os.), łąki (45), morze i plaże nadmorskie (39), parki (28), góry (26), rzeki i doliny rzeczne (16), wieś (16), własny pokój lub dom (14), jeziora (10). W uzasadnieniu powyższych wskazań zwrócono uwagę, że głównie występują tam: cisza, spokojne, delikatne, łagodne dźwięki (83 os.), dźwięki przyrody (48), śpiew ptaków (83), szum drzew (42), szum morza i szum wiatru (28), szelest liści (15), odgłosy zwierząt (24), odgłosy wody (37). Podawano też przykłady konkretnych miejsc w Lublinie (Zalew Zemborzycki, Stare Miasto, Stary Gaj, Park Saski, LSM, Las Dąbrowa, Tesco), na Lubelszczyźnie (Roztocze w tym Roztoczański Park Narodowy, Sobiborski Park Krajobrazowy, Puszcza Solska, dolina rzeki Wieprz, Kazimierski Park Krajobrazowy, Kazimierz Dolny, Polesie), w innych regionach Polski (Tatry, Bieszczady, Beskidy, Morze Bałtyckie, Mazury, Białowieski Park Narodowy, Puszcza Kozienicka, Sokolec, Trójmiasto) i poza nią (Hiszpania, Ukraina, Niagara). Dźwięki są przyjemne (13), uspokajają (19), sprzyjają odpoczynkowi (9), utrzymują harmonię, przywołują wspomnienia, panuje miła atmosfera, nie słychać samochodów, poziom dźwięku jest umiarkowany, jest nie za głośno, nie za cicho, nie ma hałasu.

Wskazania miejsc nieprzyjaznych dźwiękowo nie są tak zróżnicowane. Dominują: aglomeracje, centra dużych miast (79 os.), ulice, drogi, autostrady i obszary sąsiadujące (63), tereny przemysłowe, fabryki, hala produkcyjna (27), tereny budowy (10), stacje kolejowe, dworce (12), środki transportu miejskiego (9), targowiska (8), sklepy (8). Wśród wskazań konkretnych miejsc dominuje Lublin (13), zwłaszcza ruchliwe ulice miasta oraz Warszawa (9). Ponadto wymieniało: Śląsk, Kraków, Katowice, Fabrykę Łożysk Tocznych w Kraśniku, trasę Lublin-Warszawa. Zaznaczyć należy, że jedynie cztery osoby nie wymieniły żadnych miejsc. W uzasadnieniu powyższych wskazań podkreślano, że głównie występuje tam hałas, szum, zgiełk uliczny, jazgot, huk, łomot, ryk (100 os.), odgłosy samochodów (warkot, klaksony, piski opon, klekot) (90), ludzkie głosy (39), w tym krzyki, gwar. Dźwięki określane są jako głośne (31), o wysokim poziomie (10), dużym natężeniu (14), 8 w skali 1-10 (12), drażniące, męczące, nieprzyjemne, agresywne, denerwujące, niechciane, przerażające, negatywne emocjonalnie, niemiłe, zagłuszające własne myśli, uniemożliwiające skupienie się, pogorszające samopoczucie, ostre, piskliwe, ciężkie, przekazujące irytujące treści, długotrwałe, sztuczne, nakładające się, pochodzące z różnych źródeł, skumulowane, nasilające się, o gwałtownym wzroście natężenia, odzwierciedlające wszechobecny chaos, wywierające zły wpływ na środowisko.

Dla większości badanych dźwięki są ważne w doświadczaniu krajobrazu (116 osób), a nawet bardzo ważne (68). Krajobrazy przyjazne dźwiękowo to głównie charakteryzujące się obecnością funkcji wypoczynkowo-turystycznej (53 os.), krajobrazy leśne (43), górskie (31), nadmorskie (31), wiejskie i małomiasteczkowe (22), strefy ciszy (30). Krajobrazy nieprzyjemne dźwiękowo to przede wszystkim krajobrazy miejskie (52 os.), z dominującą funkcją komunikacyjną - drogi, ulice (65) oraz funkcją przemysłową (33). Odpowiedzi udzielone przez ankietowanych wskazują, że krajobraz dźwiękowy jest ważnym elementem doświadczania miejsca. Nie powinno zatem dziwić, że większość ankietowanych (130 os.) uważa, że krajobrazy dźwiękowe powinny być przedmiotem ochrony i projektowania pod względem akustycznym/dźwiękowym. Turystyka jest odbierana jako forma aktywności sprzyjająca zachowaniu krajobrazów przyjaznych dźwiękowo.

## 2. Przykłady atrakcji turystyki dźwiękowej

Już ponad sto lat temu zauważano wyjątkowość zjawisk dźwiękowych różnych części świata. Zróżnicowanie brzmieniowe ukazują opisy i relacje z podróży. W relacjach z podróży po Ameryce Środkowej A. von Humboldta [1959] zapoznajemy się ze światem dźwięków, jako integralną częścią każdego kraju i regionu. Znajdujemy tu charakterystykę szczególnych zjawisk dźwiękowych (w atmosferze, na powierzchni i pod ziemią) oraz próby ich wyjaśniania naukowego. Uwagę Humboldta przyciągają zarówno dźwięki przyrody, jak i kultury. Dźwięk jest traktowany jako źródło informacji oraz narzędzie komunikacji (zwierząt, ludzi). W obserwacjach Humboldta odkryte zostają relacje między człowiekiem a przyrodą oraz między członkami określonej społeczności, przywoływana jest pamięć dźwiękowa. Szczególną wartość zyskuje cisza, dostarczając przeżyć estetycznych i uwalniając na subtelne dźwięki<sup>2</sup>. Dźwięki są elementem całości – środowiska geograficznego i funkcjonują w powiązaniu z jego pozostałymi elementami.

Również współcześnie zauważa się, że dźwięk jest istotnym elementem doświadczenia turysty. Dla przykładu Bliski Wschód to „labirynt zmysłów”, gdzie słychać m.in. dobijanie targu na bazarach, klaksony samochodów, popularną muzykę z wszechobecnych głośników, porykiwania osiołków, przejmujący głos muezina wzywającego na modlitwę. Dźwięki te mieszają się wzajemnie, przybierając postać nieznośnej czasem kakofonii [Musiatowicz 2002].



Fot.2. Wiejski krajobraz okolic Wąwolnicy/  
aut.S.Bernat

Przywoływany już wcześniej R. Kapuściński [2002] dostrzegał wyjątkowość brzmienia krajobrazu nie tylko w egzotycznych regionach świata, ale także w zwyczajnych krajobrazach naszego kraju (fot.2.). „Gdy się idzie przez pola z Nałęczowa do Wąwolnicy, słychać, jak ziemia śpiewa. I nie jest to tak, że gdzieś rozlegnie się jakiś samotny głos, a gdzieś później, w innym miejscu - inny. Śpiew słychać zewsząd - z pól, ze wzgórz, z mijanych zagajników. Ziemia śpiewa głosami ptaków, ale ptaków nie widać, bo świeci słońce, jest upał i kryją się one

w cieniu miedz, moszczą w brzdach, buszują w wysokich zbożach. Ten śpiew nie milknie ani na sekundę. Z obu stron drogi dobiegają nas świergoty i trele, soprany i alty, nucenia, szczebiotania. Przez cały czas z ziemi unosi się donośna muzyka - wielostrunna, wielogłosowa kantata na ptasi chór i orkiestrę, która uprzyjemnia nam wędrowkę.”

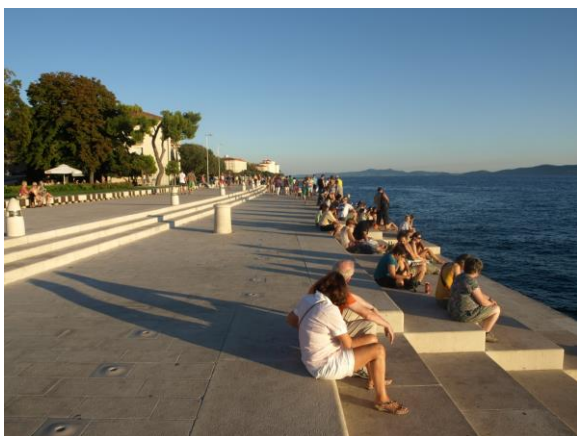
W 2011 r. ukazała się książka „Ucho na świat”, będąca zbiorem wywiadów ze znanymi osobami, których celem było zaprezentowanie czytelnikowi różnych miejsc w Polsce i na świecie poprzez opisy dźwięków. Z książki dowiadujemy się, jakie odgłosy charakterystyczne są dla Afryki, a jakie dla biegunów, które dźwięki kojarzą się z Italią, Turcją, Danią, Stanami Zjednoczonymi, Australią i innymi krajami, jak brzmią morza, oceany, jeziora, pustynie i dżungle. Poprzez opisy czytelnik odkrywa dźwięki niezwykłe i zwyczajne, które towarzyszą nam na co dzień i nie zwracamy na nie uwagi. Jak twierdzi W.Mann „dźwiękowa podróż kryje w sobie jakąś magiczną, nieuchwytną tajemnicę”. „Ucho na świat” jest

<sup>2</sup>„Ucho łowi w tej pozornie głębokiej ciszy delikatne dźwięki, przytłumione ćwierkanie i nieustanne brzęczenie owadów rojących się w niższych warstwach powietrza. Nic też lepiej nie może uzmysłowić człowiekowi wielkości i bogactwa życia organicznego”[Humboldt 1959].

przewodnikiem po magicznym świecie dźwięków, zachęcającym do wsłuchania się w odgłosy różnych miejsc na świecie [Ucho na świat 2010].

O zainteresowaniu wzbogacaniem doświadczenia turysty o wrażenia słuchowe świadczy rozwój badań naukowych i inicjatyw ukierunkowanych na krajobrazy dźwiękowe. Już w latach 90-tych w Japonii stworzony został katalog 100 charakterystycznych krajobrazów dźwiękowych (100 Soundscapes of Japan), którego celem była zarówno ochrona dziedzictwa, jak i zapewnienie wysokiej jakości środowiska (ochrona przed hałasem) [[http://en.wikipedia.org/wiki/100\\_Soundscapes\\_of\\_Japan](http://en.wikipedia.org/wiki/100_Soundscapes_of_Japan)]. Rozpoznano także emblematiczne krajobrazy dźwiękowe Japonii w odczuciu zagranicznych studentów w mieście Fukuoka [Iwamiya, Yanagihara 1998]. W parkach narodowych Stanów Zjednoczonych krajobrazy dźwiękowe, jako istotny zasób przyrodniczy i kulturowy są obejmowane ochroną oraz udostępniane turystom. W wyniku współpracy służb parków z Global Explorers corocznie organizowane są dla młodzieży 12- dniowe wyprawy edukacyjne, pozwalające powiększyć wiedzę i zrozumieć znaczenie dźwięków przyrodniczych i kulturowych w parkach narodowych i codziennym życiu. Najczęstszym celem wypraw, łączących rekreację (wspinaczka, spływ, obozowanie na pustyni) z edukacją jest Wielki Kanion Kolorado [[http://www.globalexplorers.org/pdf/2014\\_Sound\\_Academy\\_Program\\_Details.pdf](http://www.globalexplorers.org/pdf/2014_Sound_Academy_Program_Details.pdf)].

Bardzo przydatnym narzędziem do poznawania atrakcji turystyki dźwiękowej jest internet [Bernat 2008c]. W ostatnich latach powstały liczne projekty internetowe, niektóre o charakterze międzynarodowym, m.in. Soundcities [<http://www.soundcities.com/>], Sonic Postcards [<http://sonicpostcards.org/>], Save Your Sounds [<http://www.bbc.co.uk/worldservice/specialreports/saveoursounds.shtml>], Sounds of Europe [<http://www.soundsofeurope.eu/>], inne dotyczą określonych miejsc, np. Sounds of New York [<http://www.soundsofnewyork.com/>], Favourite Manchester Sounds [<http://www.favouritemanchestersounds.org/>] oraz projekt London Sound Survey [<http://www.soundsurvey.org.uk/>]. Ważnym elementem większości z wymienionych inicjatyw są mapy dźwiękowe umożliwiające odkrywanie wyjątkowości brzmieniowej różnych miejsc na Ziemi i promujące turystykę dźwiękową. Z inicjatywy brytyjskiego inżyniera akustycznego T.Coxa powstaje przewodnik po najciekawszych akustycznie miejscach na świecie [<http://www.sonicwonders.org/>]. Wśród nich jest „Ścieżka ciszy” na włoskiej wyspie San Giulio (położone na wyspie wzgórze „Sacro Monte” zostało wpisane na listę światowego dziedzictwa UNESCO), oznakowana tablicami informującymi o wartości ciszy. Jest to jedno z miejsc gdzie można posłuchać ciszy i doświadczyć obecności sacrum.



Fot.3. Morskie Organy (Zadar, Chorwacja)/  
aut.K.Kalamucki

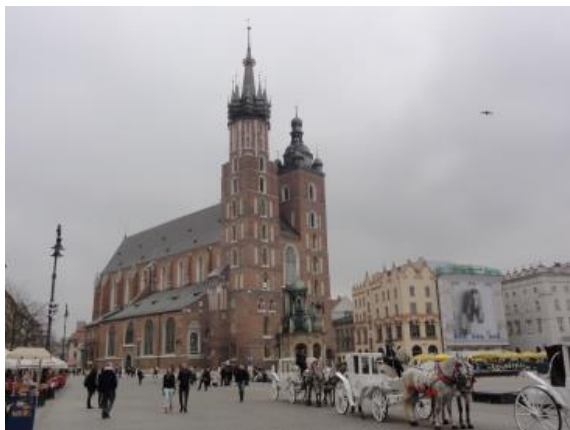
architekta Nicolasa Basica został dostrzeżony w 2006 r. zwyciężając w 4 edycji Nagrody Europejskiej dla Miejskich Przestrzeni Publicznych. Obiekt ten zyskał rangę symbolu miasta Zadar i razem z sąsiadującym „Pomnikiem ku czci Słońca” jest obowiązkową atrakcją

Oprócz stron internetowych tworzone są instalacje w przestrzeni publicznej, stanowiące wyjątkową atrakcję turystyczną. W chorwackim mieście Zadar (północna Dalmacja) w 2005 r. zrealizowano wyjątkowy projekt dźwiękowy „Morskie Organy” (fot.3.). Instrument składający się z 35 rur różnej długości i średnicy rozmieszczonych poprzecznie do wybrzeża zamontowany pod schodami głównej miejskiej promenady gra niekończącą się, łagodną „melodię” wywoływana przez energię morza, powietrza i wiatru. Eksperyment muzyczny chorwackiego

turystyczną (jedną z 25 największych atrakcji na świecie). Ludzie nie hałasują, bo nasłuchują tajemniczej melodii morza. Po ich zachowaniu, spojrzeniach i gestach można domyślać się, że są spokojni, odprężeni, zadumani. Niektórzy próbują rozpoznać, skąd pochodzi dźwięk – klękają, zbliżając ucho do marmurowych „ust”. Inni wręcz kładą się obok, aby przyłożyć ucho i skupić się na słuchaniu głosów natury [Pawłowska 2012].

W ramach jednego z programów Europejskiej Stolicy Kultury 2009 zatytułowanego „Miasto akustyczne” (Hörstadt) [<http://www.hoerstadt.at/?lang=en>] austriackie miasto Linz zachęcało turystów do doświadczenia ciszy w specjalnych wnętrzach („Ruhepol Central Kino”, „Ruhepol Cathedral”) oraz w czasie „Dnia bez muzyki”. Umożliwiono także odkrywanie dźwięków poprzez utworzenie „Akustikon” - miejsca akustycznych odkryć (akustyczne iluzje, eksperymenty, poznanie natury dźwięku) oraz wkomponowanie w przestrzeń publiczną instalacji dźwiękowych szwajcarskiego artysty Andresa Bossharda. Dodatkowo na głównym placu miasta zamontowana została wyjątkowa mapa dźwiękowa zachęcająca do poznania miasta przez uszy. W Ars Electronica Center powstała maszyna dźwiękowa, w świątyniach odbywały się koncerty muzyki sakralnej i organowej. W ofercie turystycznej zaproponowano także specjalny program wycieczek słuchowych. Linz nadal zachęca turystów promując się jako stolica muzyki i miasto gdzie można przeżyć wyjątkowe doświadczenia dźwiękowe [<http://www.linztourismus.at/magazine2013/>].

Oprócz Linzu także Europejskie Stolice Kultury 2011 (Turku, Tallin) próbowały przyciągnąć turystów poprzez projekty związane z odkrywaniem krajobrazów dźwiękowych. Fińskie miasto portowe Turku zaproponowało projekt „Turku is listening” [[http://www.turku2011.fi/en/turku-listening\\_en](http://www.turku2011.fi/en/turku-listening_en)] w ramach którego w przestrzeni miejskiej prezentowane było dzieło „River Aura Symphony” Simo Alitalo, oparte na odgłosach miasta związanego z rzeką Aura. Dodatkowo zrealizowano warsztaty słuchania oraz dyskusje i prezentacje efektów pracy kompozytorskiej w przestrzeni miejskiej. W Tallinnie zaproponowano projekt „Tuned city Tallinn. Sonic Landmarks – a sonic path through Tallinn” [[http://www.tunedcity.net/?lp\\_lang\\_pref=en](http://www.tunedcity.net/?lp_lang_pref=en)], który zyskał zainteresowanie nie tylko mieszkańców miasta ale także międzynarodowych artystów i naukowców analizujących relacje dźwięku i przestrzeni. W trakcie wykładów i warsztatów terenowych zachęcano do akustycznego poznawania miasta, rozpoznawania dźwięków charakterystycznych, definiujących jego tożsamość. Wspomnieć należy, że projekty „Tuned city” odbywają się od 2008 r. w innym mieście europejskim (2008 – Berlin, 2011/11 – Tallin, 2011 – Nurburg, 2013 – Bruksela) i przyciągają ekologów akustycznych, twórców *field recordingu* i innych zainteresowanych z różnych państw. Podobną rolę, choć o jeszcze większym zasięgu, odgrywają kongresy „World Forum for Acoustic Ecology” w ramach których ma miejsce sesja terenowa ukierunkowana na poznanie wyjątkowości brzmieniowej określonego miejsca i/lub regionu [<http://wfae.proscenia.net/>].



Fot.4. Rynek w Krakowie w czasie hejnału/  
aut.S.Bernat

W Polsce najbardziej znanym krajobrazem dźwiękowym, stanowiącym atrakcję turystyczną jest krajobraz Rynku w Krakowie z hejnałem mariackim. Sygnał, którego początki sięgają 2 poł. XIV wieku, wygrywany jest z wyższej wieży kościoła Wniebowzięcia Najświętszej Marii Panny na cztery strony świata. Według tradycji trębacz pierwszy raz gra w stronę Wawelu, czyli dla króla, drugi - w stronę magistratu, dla burmistrza, trzeci - w kierunku Barbakanu dla gości a ostatni na Mały Rynek, kiedyś dla kupców a dzisiaj dla komendanta straży pożarnej. Wysłuchanie hejnału jest jednym



z elementów programu wielu wycieczek po Krakowie. Przed pełną godziną na Placu Mariackim i Rynku zaczyna ustawiać się tłum turystów. Na początku krajobraz wypełnia brzmienie dzwonu, a potem w jednym z okien Wieży Mariackiej pojawia się trąbka. Gdy hejnalista wygrywa melodię w kierunku tłumu, na placu następuje cisza, a następnie ludzie klaszczą w dłonie i machają w kierunku trębacza. Z udziałem turystów powstaje wyjątkowy krajobraz dźwiękowy, w którym hejnał mariacki wywołuje reakcje części słuchaczy (skupienie- cisza a potem oklaski-gwar), podczas gdy życie miasta nadal się toczy (fot.4.). W związku ze zbyt dużym hałasem komunikacyjnym powodującym trudności z usłyszeniem melodii hejnału Krakowska Izba Turystyki proponowała władzom miasta wprowadzenie w obrębie Rynku nakazu 7-minutowej ciszy na czas odgrywania hejnału. Jednak apel ten nie przyniósł rezultatu. Warto jeszcze wspomnieć, że Kraków jest pierwszym w Polsce miastem, w którym powstało Muzeum Dźwięków (projekt Muzeum Narodowego) [<http://www.dzwiekow.pl/>].

Kraków nie jest jednak jedynym miejscem w Polsce, gdzie krajobrazy dźwiękowe stały się atrakcją turystyczną. Wyjątkowość brzmienia różnych miejsc i regionów ukazują coraz liczniejsze projekty i wydawnictwa („spacery dźwiękowe”, pocztówki dźwiękowe i inne). Projekt „Dźwięki Małopolski” ma za zadanie promować Małopolskę oraz zachęcać do odkrycia małopolskich brzmień, czyli nieznanymi i niedocenianymi walorów regionu, tworzących małopolskie dziedzictwo. Poza interaktywną stroną [<http://malopolskiedzwieki.mik.krakow.pl/>], na której można wysłuchać dźwięków Małopolski oraz obejrzeć związane z nimi fotografie i filmy, elementem projektu są wystawy „uchofonów”, czyli uszu wielkości człowieka z głośnikami, które emitują dźwięki Małopolski ułożone według klucza tematycznego. Z uchofonów zlokalizowanych we wnętrzach muzeów, ośrodków kultury lub w przestrzeni publicznej można usłyszeć dźwięki oryginalnych instrumentów ludowych (m.in.: trombit, cymbałów, fujarek, basów), odgłosy natury (np. nagrania z hali podczas wypasu owiec, górskiej łąki z koncertującymi pasikonikami czy pohukiwania sów w nocy) oraz dźwięki miasta (m.in. hejnału mariackiego, tramwaju, zatłoczonej ulicy).

Poprzez wydawnictwa: „Pocztówki dźwiękowe z Dolnego Miasta” [<http://www.emiter.org/pocztowki-dzwiekowe-gdansk>], „Pocztówki dźwiękowe z Opactwa Benedyktynów w Tyńcu” [<http://www.emiter.org/pocztowki-dzwiekowe-tyniec>], „Pocztówki dźwiękowe z Bytomia”. [<http://www.emiter.org/pocztowki-dzwiekowe-bytom>], „Usłysz Łazienki” [<http://www.lazienki-krolewskie.pl/USLYSZ-LAZIENKI---pocztowki-dzwiekowe.html>], składające się z nagrań terenowych, ukazywane są mniej lub bardziej znane miejsca z perspektywy krajobrazów dźwiękowych. Wydawnictwa te mogą stać się pamiątką z wyjazdu a jednocześnie zachętą do ponownego odwiedzenia miejsca i poznania jego brzmienia.

W kilku miejscowościach regionu Kujaw oraz Warmii i Mazur od kilku lat realizowany jest interdyscyplinarny projekt nieformalnej edukacji dzieci i młodzieży, ukierunkowany na odkrywanie krajobrazów dźwiękowych [<http://dzwiekospacery.art.pl/>]. W ramach projektu „Dźwiękospacery” odbywają się warsztaty terenowe, w czasie których rejestrowane są dźwięki określonych miejsc, związane z codziennością, lokalnością.

W Toruniu za pośrednictwem projektu „Tonopolis” [<http://www.tonopolis.pl/>] oraz poprzez spacery dźwiękowe zachęca się zainteresowanych do odkrycia dźwięków charakterystycznych dla miasta. Wzbogacona o aspekty wizualne strona proponuje odbycie audiowizualnej wyprawy po Toruniu [Kołacki 2011].

W 2006 r. wydany został unikalny, specyficzny przewodnik po Wrocławiu zatytułowany „Niewidzialna mapa Wrocławia”. W wyniku współpracy z ludźmi niewidomymi powstał katalog 31 miejsc ukazanych za pomocą fotografii, opisu i dźwięku. Jako uzupełnienie przewodnika może być traktowana dostępna on-line „Dźwiękowe mapy Wrocławia” [www.dzwiekowamapa.pl/](http://www.dzwiekowamapa.pl/); [www.pracownia.audiosfery.uni.wroc.pl/category/](http://www.pracownia.audiosfery.uni.wroc.pl/category/)

mapa-dzwiekowa-wroclawia/]. Ponadto we Wrocławiu odbywa się wiele ciekawych inicjatyw mogących zainteresować turystów dźwiękowych. Wśród nich jest Przegląd Sztuki „Survival” z warsztatami *field recordingu* i projektami artystycznymi w audiosferze miejskiej.

W Łodzi w ramach Festiwalu Kultury Miejskiej „Miastograf” odbyły się spacery dźwiękowe, w czasie których uczestnicy z zasłoniętymi oczami prowadzeni byli przez przewodników, by w ten sposób pełniej doświadczyć miasta za pomocą zmysłu słuchu. W ramach projektu Muzeum Miasta Łodzi „Łódź utkana dźwiękiem” w Parku Staromiejskim powstał „Ogródek dźwiękowy”. Funkcjonuje też strona internetowa „Tkalnia dźwięków” z „Krosnofonem” (specyficzny instrument do komponowania muzyki konkretnej) oraz „Mapą dźwięków”, uporządkowanych w kategoriach „dźwięczne miasto”, „szepty rzek”, „duchy przeszłości” [<http://tkalniadzwiekow.muzeum-lodz.pl/>].

W Lublinie na uwagę zasługują m.in. wyjątkowe projekty Ośrodka „Brama Grodzka - Teatr NN” wkomponowane w przestrzeń publiczną, m.in. „Misterium Dzwonu”. Ośrodek jest także twórcą ekspozycji „Portret miejsca” ukazującej przedwojenny Lublin, jako miasto wielokulturowe, o wyjątkowej atmosferze. Dowodzą tego m.in. prezentowane tutaj relacje (historie) mówione, wzbogacone o dźwiękową rekonstrukcję ówczesnego krajobrazu z turkotem kół podskakujących na kocich łbach bruków miejskich, gwarem wielu głosów, zawołaniami szmaciarza, szklarza, szelestem mioteł itd. Zauważyć też należy działania Ośrodka Międzykulturowych Inicjatyw Twórczych „Rozdroża” oraz Centrum Kultury z mapą dźwiękową i instalacją dźwiękową „Bystrzyca”.



Fot.5. Rura głosowa i inne urządzenia prezentujące zjawiska akustyczne w Ogrodzie Doświadczeń (Kraków)/ aut.S.Bernat

Wspomnieć jeszcze należy, że w wielu polskich miastach (m.in. w Malborku) odbywają się plenerowe imprezy typu „Światło i dźwięk” wykorzystujące dziesiątki zsynchronizowanych, kolorowych reflektorów i głośników dla efektywnego przekazu scenariuszy historycznych, odgrywanych w obecności dużej liczby zwiedzających. Powstają także coraz liczniejsze ogrody sensoryczne oraz muzea interaktywne, stwarzające niezwykle przekonującą iluzję wędrówki w czasie poprzez oddziaływanie na wszystkie zmysły [m.in. Bernat 2008b; Pawłowska 2012]. Wśród nich jest „Ogród Doświadczeń” w Krakowie umożliwiający poznanie zjawisk

fizycznych (w tym akustycznych) poprzez urządzenia rozmieszczone w alejkach nowohuckiego Parku Lotników (fot.5.). Tworzone są szlaki turystyczne dla niewidomych (m.in. w Ujsołach). Coraz więcej touroperatorów przygotowuje ofertę dla tej wyjątkowej grupy osób opierającej swoje poznanie krajobrazu na bodźcach pozawizualnych.

### 3. Hałas jako bariera dla rozwoju turystyki dźwiękowej

Rozwojowi cywilizacyjnemu towarzyszy narastające zagrożenie hałasem. Skażenie hałasem i nacisk współczesnej cywilizacji na poznanie wizualne utrudniają rozpoznanie jakości dźwięku, porównanie jednego miejsca z innym [Bernat 2008b]. B.Lebiedowska [2010] zauważa, że postępujące zanieczyszczenia hałasem może stać się w przyszłości skuteczną barierą rozwoju turystyki nie tylko w centrach miejskich, ale także w pobliskich terenach wypoczynkowych.

Źródłem zanieczyszczenia hałasem może być także turystyka masowa. Potwierdzają to m.in. obserwacje R.Kapuścińskiego [2002]:

„Wszędzie tłumy Japończyków... Poruszają się autobusami, zawsze w grupie. Słuchają pilnie, co mówi przewodniczka. Śledzą jej rękę wskazującą a to pomniki, a to pałace. Nie można wyczytać z twarzy, czy ich to ciekawi, czy nudzi. Wszyscy wszystko fotografują. Także – wszyscy wszystkich (tj. wszystkich znajdujących się w pobliżu Japończyków)... Z tłumy Japończyków dobiega szum pstrykających aparatów, jakby nad wycieczką brzęczał pszczeli rój.”

„Capri. Statki jeden za drugim dopływają do portu. Wsiadają kolejne wycieczki. Tworzy się tłum, procesja, która wyrusza z molo i wciska się w wąskie uliczki miasteczka. Cicha dotąd wyspa (jest rano) wypełnia się szybko gwarem. Ale nie z tego powodu, że turyści rozmawiają ze sobą, nie! Robi się głośno, ponieważ zaraz po wyjściu na ląd turyści wyjmują z kieszeni, z toreb, z teczek i plecaków słuchawki telefonów komórkowych i zaczynają rozmawiać z Lizboną i Genewą, z Filadelfią i Melbourne, triumfalnie informując, że oto właśnie wylądowali na Capri, że są na Capri, że widzą domy, góry i skały, ogrody i plantacje, słońce i morze, że czują się świetnie, że zaraz będą jedli obiad (albo - to po południu – że właśnie z jedli obiad), że kupili koszulkę z napisem "Capri", że za trzy godziny (za dwie, za jedną, za kwadrans, za chwilę) odpłyną z Capri itd., itd. To pustosłowie, to nieopanowane gadulstwo, to tokowanie i ekscytacja toczą się godzinami przez wyspę zalewając jej uliczki i zaułki chaotyczną, natrętną, różnojęzyczną wrzawą.”

Również w Polsce w ostatnim czasie zauważono, że wakacje w niektórych ośrodkach nadmorskich w Polsce mogą być spędzone w tłoku i hałasie. Problem zanieczyszczenia hałasem dotyczy także miejscowości uzdrowiskowych, m.in. Świnoujścia i Nałęczowa. W Świnoujściu w 2007 roku rada miasta wprowadziła uchwałę ograniczającą używanie urządzeń nagłaśniających w ogródkach restauracyjnych podczas sezonu letniego (czerwiec-wrzesień) w godz. 22-10. Uchwała ta była odpowiedzią na skargi kuracjuszy dotyczące głośnej muzyki i pomiary akustyczne wskazujące na przekroczone normy hałasu, których konsekwencją może być utrata statusu uzdrowiska [Miszczyk 2011]. Podobna groźba ciążyła nad Nałęczowem w 2009 roku w związku z hałasem komunikacyjnym wynikającym z dużego natężenia ruchu i braku obwodnicy miasta [Kozłowski 2012]. Władze miasta zobowiązały się do uruchomienia planu naprawczego – wyprowadzenia ruchu tranzytowego z centrum, przez co status uzdrowiska przyznano warunkowo do 2019 roku [Mikrut 2013].

W świetle badań S. Bernata [2011] każdy z polskich parków narodowych podlega presji komunikacyjnej i turystycznej odpowiedzialnej za zagrożenie hałasem. Głośne grupy turystyczne są podstawowym czynnikiem, obok komunikacji samochodowej, zakłócającym percepcję krajobrazu w wymienionych obszarach. Ostatnio pojawiły się także nowe zagrożenia hałasem, związane z quadami oraz terenowymi motocyklami wykorzystywanymi na samotne rajdy czy tzw. imprezy integracyjne przy łamaniu wszelkich zakazów. Pomiary akustyczne prowadzone w Tatrzańskim Parku Narodowym wykazały, że poziom hałasu w niektórych miejscach masowo odwiedzanych przez turystów (np. Wyżnia Kira Miętusia w Dol. Kościeliskiej) odpowiadał dość ruchliwej ulicy, co przekreśla szanse na wypoczynek ludzi i stwarza niekorzystne warunki dla bytowania dzikich zwierząt [Wagner, Nowakowski, Czarnowska 2006].



Fot. 6. Strefa ciszy (Zb. Majdan Zahorodnyński)/  
aut. S. Bernat

Hałas związany z turystyką i rekreacją wkracza także w inne obszary cenne przyrodniczo. Mazury są określane często jako „strefa huku” [Sowa 2009]. Od maja do października niesie się bowiem po jeziorach ryk silników (każdego dnia pływa około 60 tys. ludzi). Nadmienić należy, że w woj. warmińsko-mazurskim wyznaczono 158 stref ciszy obejmujących najczęściej jeziora, na których obowiązuje całkowity zakaz używania łodzi motorowych i sprzętu motorowego, uprawiania

sportów wodnych i motorowych w związku z koniecznością zapewnienia odpowiednich warunków akustycznych na terenach przeznaczonych na cele rekreacyjno-wypoczynkowe (fot.6.).

## Wnioski

Dźwięk jest integralnym elementem krajobrazu i bardzo ważnym składnikiem tożsamości miejsca. Jest elementem dziedzictwa przyrodniczego i kulturowego. Zagrożenie hałasem a jednocześnie poszukiwanie nowych atrakcji turystycznych i zapotrzebowanie na wysoką jakość życia, skłaniają do zainteresowania krajobrazami dźwiękowymi w turystyce (ryc.2.). Zdarza się, że w ramach różnych form turystyki przyrodniczej czy kulturowej turysta zwraca uwagę na brzmienie miejsc. Od kilku lat pojawiają się nowe motywy podróży, ukierunkowane na poznanie miejsc i regionów niemal wyłącznie poprzez słuch. Turystyka dźwiękowa opierająca się na krajobrazach dźwiękowych jako podstawowym elemencie atrakcyjności turystycznej jest zgodna z modelem turystyki zrównoważonej, czyli turystyki łagodnej, przyjaznej środowisku, pojmowanej jako aktywność turystyczna, która odbywa się z poszanowaniem środowiska, zapewnia długotrwałe zachowanie walorów przyrodniczych i kulturowych, jest sprawiedliwa i możliwa do zaakceptowania pod względem ekonomicznym i socjalnym. Turystyka dźwiękowa może przyczynić się do ochrony środowiska przyrodniczego przed hałasem oraz może przysparzać wielu korzyści w sferze społecznej i gospodarczej. W turystyce dźwiękowej ważną rolę odgrywa edukacja i holistyczne spojrzenie na przyrodę i kulturę.

**Ryc.2.** Różne kierunki turystyki a krajobraz dźwiękowy



Krajobraz dźwiękowy stanowi ogromny potencjał dla rozwoju turystyki, może być czynnikiem zwiększającym atrakcyjność zarówno obszarów cennych przyrodniczo (obszary ciche, parki narodowe), jak i wyjątkowych kulturowo (zabytkowe centra miast); jest to szczególnie ważne w związku z nierównomiernym obciążeniem ruchem turystycznym. Badania ankietowe dowiodły istnienia w świadomości studentów ogromnego potencjału dla rozwoju turystyki dźwiękowej w woj.lubelskim i innych regionach kraju. Potencjał ten jest jednak słabo wykorzystywany.

Turysta dźwiękowy preferuje rzadziej uczęszczane miejsca, gdzie rezygnuje z pobieżnego, szybkiego oglądu kilku obiektów i ich sfotografowania na rzecz zatrzymania się na dłużej, by „delektować się” krajobrazem dźwiękowym, związanym integralnie z miejscem. Turystę dźwiękowego charakteryzuje duża wrażliwość na bodźce akustyczne oraz szacunek dla przyrody i rodzimej kultury. Może podróżować ze sprzętem rejestrującym dźwięk. W organizacji wyjazdu indywidualnego może korzystać z licznych

(map dźwiękowych) zamieszczonych w internecie. Zdarza się, że celem turysty dźwiękowego są zorganizowane terenowe warsztaty słuchania, sesje *field recordingu* i inne wydarzenia.

Turystyka dźwiękowa adresowana jest nie tylko do osób niewidomych czy ekologów akustycznych ale do wszystkich – dzieci, młodzieży, dorosłych, seniorów. Ważne jest bowiem zachęcanie coraz większej liczby ludzi do słuchania dźwięków w krajobrazie z większą krytyczną uwagą. Zwrócenie uwagi na krajobrazy dźwiękowe jako jeden z zasobów miejsc i regionów może pomóc w zwiększeniu wrażliwości społeczeństwa na piękno dźwięków i ciszy oraz jest pożyteczne dla zdrowia człowieka.

Turystyka dźwiękowa będzie miała perspektywy rozwoju jeśli jej planowanie poprzedzone będzie poznaniem preferencji turystów, analizą uciążliwości akustycznych oraz identyfikacją miejsc z atrakcyjnymi krajobrazami dźwiękowymi. Właściwe planowanie powinno uwzględniać potrzebę ochrony unikalnych krajobrazów dźwiękowych, która wymaga wyeliminowania czynników zagrażających percepcji krajobrazu by zachować wysoką jakość akustyczną (dźwięki wartościowe, pożądane muszą być czytelne). Dlatego na obszarach charakteryzujących się występowaniem wyjątkowych krajobrazów dźwiękowych wskazane jest m.in. ograniczenie ruchu turystycznego, stałe monitorowanie szlaków turystycznych, wprowadzenie transportu ekologicznego oraz strefowanie obszaru (w tym wydzielenie stref ciszy) pozwalające minimalizować szkody i zagrożenia związane z rozwojem tej gałęzi gospodarki. Dla takich obszarów warto tworzyć przemyślane oferty produktu turystycznego uwzględniające walory dźwiękowe miejsca i oczekiwania turystów. Wśród nich mogą być specjalne szlaki turystyczne lub ścieżki spacerów dźwiękowych. Warto też zachęcić do współpracy touroperatorów, specjalizujących się w organizacji podobnych form turystyki. Wraz ze wzrostem zainteresowania turystyką dźwiękową może powstać obawa, czy informacja o lokalizacji miejsc atrakcyjnych dźwiękowo nie spowoduje napływu turystów a przez to przyczyni się do utraty walorów dźwiękowych miejsc. W szczególnych przypadkach trzeba zatem ograniczyć się do tworzenia szlaków wirtualnych.

Należy jeszcze zauważyć, że oprócz krajobrazów dźwiękowych przedmiotem zainteresowania turysty mogą być także krajobrazy zapachowe, stanowiące podstawę rozwoju turystyki zapachowej [Dann, Jacobsen 2003]. Zwrócenie uwagi na krajobrazy dźwiękowe i zapachowe pozwala na odkrywanie niezwykłości w tym, co zwyczajne, codzienne, umożliwia odkrywanie nowych, wspaniałych światów. Trzeba tylko chcieć wyruszyć w te wyjątkową podróż. Warto uważnie słuchać, żeby usłyszeć bogactwo brzmień i zachwycić się nimi.

## Bibliografia

- Aili L., Hu C., Min L., Zhiyong D., Changhong Y., 2013, *Soundscape and its application in research of tourism geography: a new perspective*. Geographical Research vol.32, no. 6, s.1132-1142.
- Bernat S., *Krajobraz dźwiękowy doliny Bugu*, Annales UMCS sec.B. vol. LIV, Lublin1999, s. 297-309.
- Bernat S. (red.), 2008a, *Dźwięk w krajobrazie jako przedmiot badań interdyscyplinarnych*, Prace Komisji Krajobrazu Kulturowego PTG nr 11, Instytut Nauk o Ziemi UMCS, Komisja Krajobrazu Kulturowego PTG, Lublin.
- Bernat S., 2008b, *Inicjatywy publiczno-prywatne w zakresie kształtowania krajobrazu dźwiękowego w Polsce*, Prace Komisji Krajobrazu Kulturowego PTG nr 10. Sosnowiec, s. 507-514.
- Bernat S., 2008c, *Przez krajobrazy dźwiękowe świata. Wędrówka w Internecie*, Geografia w szkole 1/2008, s.51-57.
- Bernat S., 2011, *Atrakcyjność dźwiękowa polskich parków narodowych*, Studia i Materiały CEPL w Rogowie, 13, 3(28)/2011, s.83-88.
- Bernat S., 2012, *Percepcja a planowanie krajobrazu wiejskiego*, Acta Scientiarum Polonorum Administratio Locorum 11(2), s. 29-39.

- Bogacki M., 2010, *O współczesnym „ożywianiu” przeszłości – charakterystyka odtwórstwa historycznego*. Turystyka kulturowa nr 5/2010, s. 4-27.
- Braden C., 2012, *Acoustic tourism – an emerging industry*, The Global Composition. Sound, Media and the Environment, Darmstadt-Dieburg, www.blackicesound.com
- Buczowska K., 2009, *Kulturowa turystyka eventowa*, [w:] Współczesne formy turystyki kulturowej, red. K. Buczowska, A. Mikos von Rohrscheidt, AWF Poznań, s. 91-118.
- Buczowska K., 2012, *Turysta kulturowy w poszukiwaniu genius loci*. Folia Turistica nr 26., s.41-52.
- Buczowska K., Mikos von Rohrscheidt A. (red.), 2009, *Współczesne formy turystyki kulturowej*, AWF Poznań.
- Dann G., Jacobsen J.K.S., 2003, *Tourism smellscapes*, Tourism Geographies vol. 5., issue 1/2003, s.3-25.
- Horolets A., 2012, *Codziennosc jako atrakcja turystyczna w doświadczeniu turystów niszowych do bylego ZSRR*. Kultura i Społeczeństwo, 3, s. 113-130.
- Humboldt A., 1959, *Podróże po Ameryce Podzwrotnikowej*. Wybór, „Książka i Wiedza” Warszawa.
- Iwamiya S., Yanagihara M., 1998, *Features of the Soundscape in Fukuoka City, a major city on Japan recognized by foreigner residents*, Internoise, <http://www.design.kyushu-u.ac.jp/~iwamiya/ronbun/in980023.pdf>
- Janezko E., Anderwald D., 2011, *Birdwatching jako nowa forma turystyki na obszarach leśnych i przyrodniczo cennych w Polsce*, Studia i Materiały CEPL w Rogowie, 13, 2(27)/2011, s.307-314.
- Kapuściński R., 2002, *Lapidaria*, Warszawa.
- Kapuściński R., 2004, *Podróże z Herodotem*, Kraków.
- Kołacki R., 2011, *Prezentacja multimedialnego projektu Tonopolis. Rola krajobrazu dźwiękowego turystyce miejskiej Torunia*, Prace Komisji Krajobrazu Kulturowego PTG, 15., Sosnowiec, s.206-212.
- Koncepcja programowo-przestrzenna rozwoju turystyki i rekreacji w woj. lubelskim, BPP w Lublinie, 2008* <http://www.bpp.lublin.pl/oprac1/turystyka-cele/turystyka.c.pdf>
- Kowalczyk A. (red.), 2010, *Turystyka zrównowazona*, PWN Warszawa.
- Kozłowski P., 2012, *Naleczów bez uzdrowiska? Jak nie wybuduje obwodnicy*. Gazeta Lublin 04.04.2012, [http://lublin.gazeta.pl/lublin/1,37147,11478852,Naleczow\\_bez\\_uzdrowiska\\_\\_Jak\\_nie\\_wybuduje\\_obwodnicy.html](http://lublin.gazeta.pl/lublin/1,37147,11478852,Naleczow_bez_uzdrowiska__Jak_nie_wybuduje_obwodnicy.html)
- Kruczek Z., 2011, *Atrakcje turystyczne*, Wyd. „Proksenia” Kraków.
- Kula S., 2010, *Percepcja walorów turystycznych województwa lubelskiego (na przykładach osób, które nie odwiedziły regionu)*. Problemy Ekologii Krajobrazu t.XXVII. PAEK, PSW im.Papieża JanaPawła II w Białej Podlaskiej, s.245-251.
- Lebiedowska B., 2009, *Silence as a competitive tourist product*. Polish Journal of Sport and Tourism, 16, s. 176-183.
- Lebiedowska B., *Some aspects of sustainable development in tourism of metropolises and metropolitan regions. Sustainable tourism in metropolises*, Polish Journal of Sport and Tourism, 17, s. 147-149.
- Markowicz M., 2008, *Turystyka kontemplacyjna a produkt turystyczny*, [http://flitengo.pl/Artykuly\\_prezentowane\\_na\\_konferencji/p2\\_articleid/47](http://flitengo.pl/Artykuly_prezentowane_na_konferencji/p2_articleid/47)
- Mengyuan Q., Fang W., Run S., Guolin H., 2013, *Tourists perception of and satisfaction with soundscape properties in tourist areas: a case study of Nan Confucius Temple Qinhuan Scenic Area*. Tourism Tribune vol. 28, no. 1, s. 54-61.
- Miedzińska I., 2008, *Krajobraz dźwiękowy w turystyce kulturowej – peregrynacje muzyczne*, [w:] *W kręgu humanistycznej refleksji nad turystyką kulturową*, red. M. Kazimierzczak, AWF Poznań, s. 197-201.
- Mikos von Rohrscheidt A., 2008, *Turystyka kulturowa. Fenomen – Potencjał – Perspektywy*, GWSHM Milenium w Gnieźnie.
- Mikrut L., 2013, *Naleczów: Co z obwodnicą dla uzdrowiska?* Moje Miasto 11.01.2013, <http://www.mmlublin.pl/436704/2013/1/11/naleczow-co-z-obwodnica-dla-uzdrowiska?category=spozaMiasta>
- Miszczyk A., 2011, *Świnoujście może utracić status uzdrowiska*, Głos Szczeciński 30.08.2011, <http://www.gs24.pl/apps/pbcs.dll/article?AID=/20110830/SWINOUJSCIE/261113914>
- Musiatawicz J., 2002, *Labirynt zmysłów*, Obyczaje, 9-10/2002, s. 26-29.
- Nacher A., 2010, *Sto tysięcy miliardów dźwięków*. Kultura Współczesna, nr 3 (85)/2010, s. 102-115.

- Niewidzialna mapa Wrocławia*. Ośrodek Postaw Twórczych Wrocław 2006.
- Orzechowska J., 2010, *W poszukiwaniu istoty miasta – przez łódzkie podwórka przy ulicy Piotrkowskiej*. Turystyka kulturowa nr 1/2010, s. 14-44.
- Pawłowska K., 2012, *Dźwięk w krajobrazie jako przedmiot badań i środek wyrazu w sztuce ogrodowej i architekturze krajobrazu*, Acta Universitatis Wratislaviensis no 3366. Prace Kulturoznawcze XIII, Wrocław, s. 31-56.
- Raporty o stanie środowiska woj. lubelskiego w 2000-2008 r.* WIOŚ Lublin 2001-2009.
- Rogowski M., 2012, *Ocena atrakcyjności turystycznej szlaków pieszych na wybranych przykładach z Dolnego Śląska*. Bogucki Wyd. Nauk. Poznań.
- Rypiński M., 2013, *Dźwięk jako element produktu turystycznego na wybranych przykładach*. Turystyka kulturowa nr 8/2013, s. 24-37.
- Sowa A., 2009, *Strefa huku*, Polityka 07.07.2009, <http://www.polityka.pl/spoleczenstwo/reportaze/295927,1,motorowki-zabijaja-mazury.read>
- Stefanik, Kamel, 2013, *Ucho na świat*. Wywiady K.i K.Świdraków. Carta Blanca 2010.
- Urry J., 2007, *Spojrzenie turysty*, Wydawnictwo Naukowe PWN Warszawa.
- Wagner M., Nowakowski W., Czarnowska K., 2009, *Zanieczyszczenie hałasem Tatrzańskiego Parku Narodowego*, Aura 9/2006, s.32-34.
- Wieczorkiewicz A., 2008, *Apetyt turysty, O doświadczeniu świata w podróży*, Universitas Kraków.

### Źródła internetowe:

- <http://dzwioskospacery.art.pl/> [dostęp 21.03.2013]
- <http://dzwiewamapa.pl/> [dostęp 21.03.2013]
- [http://en.wikipedia.org/wiki/100\\_Soundscapes\\_of\\_Japan](http://en.wikipedia.org/wiki/100_Soundscapes_of_Japan) [dostęp 21.03.2013]
- <http://sonicpostcards.org/> [dostęp 21.03.2013]
- <http://wfae.proscenia.net/> [dostęp 21.03.2013]
- <http://www.bbc.co.uk/worldservice/specialreports/saveoursounds.shtml> [dostęp 21.03.2013]
- <http://www.dzwiekow.pl/> [dostęp 21.03.2013]
- <http://www.emiter.org/pocztowki-dzwiekowe-gdansk> [dostęp 21.03.2013]
- <http://www.emiter.org/pocztowki-dzwiekowe-tyniec> [dostęp 21.03.2013]
- <http://www.emiter.org/pocztowki-dzwiekowe-bytom> [dostęp 21.03.2013]
- <http://www.favouritemanchestersounds.org/> [dostęp 21.03.2013]
- [http://www.globalexplorers.org/pdf/2014\\_Sound\\_Academy\\_Program\\_Details.pdf](http://www.globalexplorers.org/pdf/2014_Sound_Academy_Program_Details.pdf) [dostęp 28.01.2014]
- <http://www.hoerstadt.at/?lang=en> [dostęp 21.03.2013]
- <http://www.linztourismus.at/magazine2013/> [dostęp 21.03.2013]
- <http://www.lazienki-krolewskie.pl/USLYSZ-LAZIENKI---pocztowki-dzwiekowe.html> [dostęp 21.03.2013]
- <http://malopolskiedzwieki.mik.krakow.pl/>; <http://mik.krakow.pl/?dzialania=malopolskie-dzwieki> [dostęp 21.03.2013]
- <http://pracownia.audiosfery.uni.wroc.pl/category/mapa-dzwiekowa-wroclawia/> [dostęp 31.01.2014]
- <http://tkalniadzwiekow.muzeum-lodz.pl/> [dostęp 15.05.2014]
- <http://www.sonicwonders.org/> [dostęp 21.03.2013]
- <http://www.soundcities.com/> [dostęp 21.03.2013]
- <http://www.soundsofeurope.eu/> [dostęp 21.03.2013]
- <http://www.soundsofnewyork.com/> [dostęp 21.03.2013]
- <http://www.soundsurvey.org.uk/> [dostęp 21.03.2013]
- <http://www.tonopolis.pl/> [dostęp 21.03.2013]
- [http://www.tunedcity.net/?lp\\_lang\\_pref=en](http://www.tunedcity.net/?lp_lang_pref=en) [dostęp 21.03.2013]
- [http://www.turku2011.fi/en/turku-listening\\_en](http://www.turku2011.fi/en/turku-listening_en) [dostęp 21.03.2013]

## Sound tourism potential

**Key words:** noise, soundscape, tourist attraction, Lublin region

**Abstract:** The paper deals with the sound tourism—a new form of tourism, which is based on travelling to places with unique acoustic characteristics or unique soundscapes. The aim of the article is to learn possibilities of development of sound tourism. First of all, some references to the results of surveys carried out among students of two faculties of MCSU: Geography and Tourist and recreation in the years 2011-2013 are discussed. Afterwards, some examples of sound tourism attraction and some barriers to development of sound tourism are presented. Soundscape constitutes an enormous potential for the development of tourism and can increase the attractiveness of both environmentally valuable and culturally unique areas, which is particularly important given the uneven distribution of tourist traffic. Sound tourism can not only contribute to the protection of the natural environment against noise but also bring numerous benefits in the social and economic sphere.